

**MESTNA OBČINA MURSKA SOBOTA**  
**Kardoševa 2**  
**9000 Murska Sobota**



**PREDLOG OBČINSKEGA DELNEGA NAČRTA**  
**ZAŠČITE IN REŠEVANJA OB ŽELEZNIŠKI NESREČI V MESTNI**  
**OBČINI MURSKA SOBOTA**  
**RAZLIČICA: 2.0**

	ORGAN	DATUM	PODPIS
Izdelal	ZAME s.p.		_____
Odobril	POVELJNIK CIVILNE ZAŠČITE MESTNE OBČINE MURSKA SOBOTA		_____
Sprejel	ŽUPAN MESTNE OBČINE MURSKA SOBOTA		_____
Skrbnik	BOŽO BOHAR		_____

Številka: 842-0010/2024

Datum: 16.07.2024

## **KAZALO**

1 NESREČA, ZA KATERO SE IZDELA NAČRT – ŽELEZNIŠKA NESREČA.....	4
1.1 Uvod.....	4
1.2 Železniško omrežje .....	4
1.3 Obseg železniškega prometa .....	6
1.4 Železniško omrežje skozi Mestno občino Murska Sobota.....	7
1.5 Značilnosti železniške nesreče .....	10
1.6 Varnost prevozov v železniškem prometu .....	12
1.7 Ogroženost Mestne občine Murska Sobota.....	13
1.8 Verjetnost nastanka verižne nesreče.....	14
1.9 Sklepne ugotovitve.....	15
2 ZAMISEL IZVAJANJA ZAŠČITE, REŠEVANJA IN POMOČI.....	16
2.1 Podmene.....	16
2.2 Zamisel izvedbe zaščite, reševanja in pomoči.....	17
2.3 Uporaba načrta .....	20
3 ORGANIZACIJA IN IZVEDBA OPAZOVANJA, OBVEŠČANJA IN ALARMIRANJA	21
3.1 Opazovanje in obveščanje .....	21
3.1.1 Posredovanje informacij o nesreči .....	21
3.2 Obveščanje in informiranje pristojnih organov in služb na občinski ravni.....	22
3.3 Obveščanje javnosti.....	22
3.3.1 Obveščanje prebivalcev na prizadetem območju .....	23
3.3.2 Obveščanje širše javnosti .....	23
3.4 Alarmiranje ob železniški nesreči .....	24
4 ZAŠČITNI UKREPI TER NALOGE ZAŠČITE, REŠEVANJA IN POMOČI.....	26
4.1 Ukrepi zaščite, reševanja in pomoči.....	26
4.1.1 Radiološka, kemična in biološka zaščita.....	26
4.1.2 Evakuacija .....	27
4.1.3 Sprejem in oskrba ogroženih prebivalcev .....	30
4.2 Naloge zaščite, reševanja in pomoči .....	31
4.2.1 Gašenje in reševanje.....	31
4.2.2. Tehnično reševanje.....	32
4.2.3 Nujna medicinska pomoč .....	33
4.2.4 Identifikacija mrtvih.....	34
4.2.5 Psihološka pomoč.....	35

5 OSEBNA IN VZAJEMNA ZAŠČITA .....	37
6 RAZLAGA POJMOV IN OKRAJŠAV .....	38
6.1 Pojmi .....	38
6.2 Okrajšave.....	38
7 SEZNAM PRILOG IN DODATKOV .....	40
7.1 Skupne priloge.....	40
7.2 Posebne priloge .....	41
7.3 Skupni dodatki.....	41

## **1 NESREČA, ZA KATERO SE IZDELA NAČRT – ŽELEZNIŠKA NESREČA**

### **1.1 Uvod**

Občinski delni načrt zaščite in reševanja ob železniški nesreči v Mestni občini Murska Sobota je izdelan skladno z Zakonom o varstvu pred naravnimi in drugimi nesrečami (Uradni list RS, št. 51/06 – uradno prečiščeno besedilo, 97/10, 21/18 – ZNOrg in 117/22), Uredbo o vsebini in izdelavi načrtov zaščite in reševanja (Uradni list RS, št. 24/12, 78/16 in 26/19), Zakonom o železniškem prometu (Uradni list RS, št. 99/15 – uradno prečiščeno besedilo, 30/18, 82/21 in 54/22 – ZUJPP), Zakonom o varnosti v železniškem prometu (Uradni list RS, št. 30/18 in 54/21), Zakonom o prevozu nevarnega blaga (Uradni list RS, št. 33/06 – uradno prečiščeno besedilo, 41/09, 97/10 in 56/15), Oceno ogroženosti Republike Slovenije zaradi železniške nesreče (št. 8420-6/2018-5), Oceno ogroženosti pred naravnimi in drugimi nesrečami na območju Mestne občine Murska Sobota (842-0004/2022), Državnim načrtom zaščite in reševanja ob železniški nesreči (dopolnjena različica 3.1; številka: 812-06/2004-1), s splošno zakonodajo in z izvedbenimi predpisi.

Občinski delni načrt zaščite in reševanja ob železniški nesreči v Mestni občini Murska Sobota je usklajen z Regijskim načrtom zaščite in reševanja ob železniški nesreči v Pomurju (846-171/2006-2), dopolnjena verzija 1.1.

Izdelan je z namenom, da se zagotovi pravočasno in organizirano ukrepanje ob železniški nesreči ter s tem učinkovita zaščita, reševanje in pomoč na ravni Mestne občine Murska Sobota.

### **1.2 Železniško omrežje**

Skupna dolžina železniške mreže je 2.177,5 km (Uredba o kategorizaciji prog – Uradni list RS, št. 4/09, 5/09 – popr., 62/11, 66/12, 12/13 in 30/18 – ZVZelP-1) (Statistični urad RS 1 2022<sup>2</sup>).

Imamo enotirne in dvotirne železniške proge. Železniške proge se uporabljajo za prevoz potnikov, večina za prevoz tovora, po več progah pa se prevažajo tudi nevarne snovi.

Po ocenah iz nacionalnega programa razvoja Slovenske železniške infrastrukture je varnost na železnici 24-krat večja kot v cestnem prometu, vendar pa so posledice, ko se nesreča zgodi, katastrofalne (Ocena ogroženosti Republike Slovenije zaradi železniške nesreče, 2018<sup>3</sup>).

Glede na obseg prometa, gospodarski pomen in povezovalno vlogo železniškega prometa v prostoru se železniške proge delijo na glavne in regionalne (Državni načrt ZIR ob železniški nesreči 2004, ažurirano 2015<sup>4</sup>).

---

<sup>1</sup> Statistični urad RS. 2022. Dostopno prek: <https://pxweb.stat.si/pxweb/Dialog/Saveshow.asp>

<sup>3</sup> Ocena ogroženosti Republike Slovenije zaradi železniške nesreče, 2018. Dostopno prek: <https://www.gov.si/assets/organi-v-sestavi/URSZR/Publikacija/Ocene-ogrozenosti/Ocena-ogrozenosti-ob-zelezniski-nesreci-v-RS.pdf>

<sup>4</sup> Državni načrt ZIR ob železniški nesreči 2004, ažurirano 2015. Dostopno prek: [http://www.sos112.si/slo/tdocs/zelezniska\\_drzavni\\_nacrt.pdf](http://www.sos112.si/slo/tdocs/zelezniska_drzavni_nacrt.pdf)

Poleg SŽ Potniški promet d.o.o. in SŽ Tovorni promet d.o.o. po železniških progah v Sloveniji vozijo tudi drugi prevozniki: RCA - Rail Cargo Austria AG, Adria transport d.o.o. Primol – Rail d.o.o. in Luka Koper, d.d., pristaniški in logistični sistem.

Ob železniški nesreči na dvotirni progi se pri izvajanju zaščite in reševanja, lahko drugi, nepoškodovani tir proge uporabi za prevoz reševalnih vozil, sil in sredstev za zaščito, reševanje in pomoč ali pa se nanj preusmeri promet (skozi Mestno občino Murska Sobota pelje le enotirna proga).

Slika 1: Železniško omrežje



Vir: Slovenske železnice.si. 2021<sup>5</sup>

<sup>5</sup> Slovenske železnice.si. 2021. Dostopno prek: <https://www.slo-zeleznice.si/sl/skupina-slovenske-zeleznice/predstavitev/sz-v-stevilkah/letna-porocila>



*Tabela 1: Potniški prevoz in promet (1000 potnikov) po: vrsta prevoza/prometa, leto*

	2015	2016	2017	2018	2019	2020
<b>Potniški prevoz in promet</b>	14.558	14.008	13.422	13.554	13.907	8.151

Statistični urad RS. 2022.

### **Prevoz blaga**

V letu 2021 je bilo prepeljanega okoli 20.339.000 ton blaga in opravljenih 4.937,0 mil netotonskih kilometrov.

*Tabela 2: Železniški blagovni prevoz po letih (notranji/mednarodni prevoz)*

		<b>Tone (1000)</b>	<b>Tonski kilometri (mio.)</b>
<b>2015</b>	<b>Notranji / mednarodni prevoz - SKUPAJ</b>	17.832	4.174,8
<b>2016</b>	<b>Notranji / mednarodni prevoz - SKUPAJ</b>	18.596	4.360,1
<b>2017</b>	<b>Notranji / mednarodni prevoz - SKUPAJ</b>	21.275	5.128,4
<b>2018</b>	<b>Notranji / mednarodni prevoz - SKUPAJ</b>	21.316	5.151,4
<b>2019</b>	<b>Notranji / mednarodni prevoz - SKUPAJ</b>	21.902	5.291,5
<b>2020</b>	<b>Notranji / mednarodni prevoz - SKUPAJ</b>	19.398	4.725,9
<b>2021</b>	<b>Notranji / mednarodni prevoz - SKUPAJ</b>	20.339	4.937,0

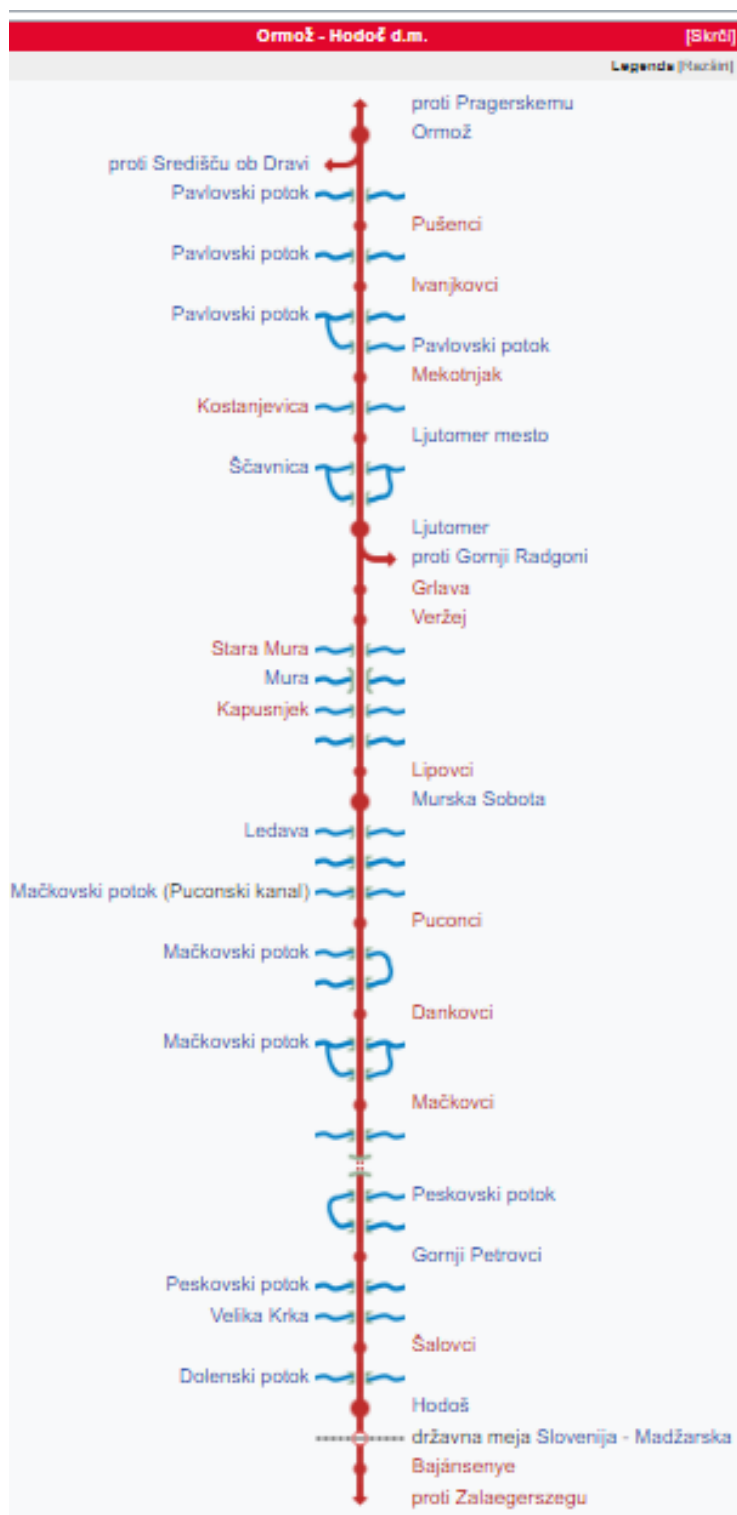
Statistični urad RS. 2022.

Največji delež, 70 % prevoženih nevarnih snovi, predstavljajo naftni derivati. Posebno nevarnost predstavljajo naftni derivati, ki v tekočem stanju lahko ob razlitju prodirajo globoko v zemljišče in tako onesnažujejo ali celo uničujejo zaloge pitne vode (odvisno od geološke strukture tal, njihove propustnosti, zalog podtalnice) (Holding Slovenske železnice, d.o.o.).

### **1.4 Železniško omrežje skozi Mestno občino Murska Sobota**

Na območju Mestne občine Murska Sobota poteka glavna železniška proga Ormož – Hodoš – državna meja. Je enotirna proga z dolžino 69,2 km.

Slika 3: Trasa proge Ormož-Hodoš





Železniška proga Ormož - Hodoš d.m. je ena izmed glavnih železniških prog, ki sestavljajo železniško omrežje v Sloveniji.

Začetna železniška postaja je Ormož, medtem ko je končna Hodoš. Proga prečka tudi železniški mejni prehod Hodoš.

Celotna proga Ormož-Hodoš poteka po skupni dolžini 69,2 km. Največja dovoljena dolžina potniških vlakov na tem odseku je 430 m, tovornih vlakov pa 740 metrov.

*Tabela 3: Dolžina proge Ormož-Hodoš*

ŠTEVILKA PROGE	NACIONALNO POIMENOVANJE PROGE	NACIONALNA KATEGORIJA PROGE	ŠTEVILKA E - PROGE	KATEGORIJA PROGE	GRADBENA DOLŽINA PROGE Z GLAVNIMI PREVOZNIMI TIRI (M)			
					CELOTNA PROGA	ENOTIRNA PROGA	DVOTIRNA PROGA	DOLŽINA TIROV
41	Ormož – Hodoš – d.m.	G	T69	C3	69,215	69,215		69,215

Na območju Mestne občine poteka enotirna elektrificirana železniška proga Ormož-Hodoš. Proga poteka po večinoma ugodni trasi med polji, travniki, vendar pa je lahko problem na številnih nivojskih križanjih ceste in železnice. Nevarnost v primeru železniške nesreče pa bi lahko predstavljala nesreča, ki bi se zgodila na naseljenem območju (center naselja Murska Sobota, industrijske cone, bencinski servisi). To bi lahko predstavljalo tudi velik problem pri reševanju.

*Slika 4: Trasa železniške proge v Mestni občini Murska Sobota*



*Tabela 4: Seznam odsekov železniških prog in občin, preko katerih se po železniških progah prevažajo nevarne snovi*

Odsek	Naziv odseka	Proga	Občine, preko katerih potekajo proge, po katerih se prevažajo tudi nevarne snovi
35	Ljutomer-Murska Sobota	41	Ljutomer, Križevci, Veržej, Beltinci, Murska Sobota
66	Murska Sobota-Hodoš meja	41	
75	Ormož-Hodoš	41	Gornji Petrovci, Hodoš, Puconci, Šalovci, Ormož, Ljutomer, Veržej, Beltinci, Murska Sobota

Vir: Ocena ogroženosti RS v primeru železniške nesreče, 2018.

### 1.5 Značilnosti železniške nesreče

Za železniško nesrečo je značilno, da:

- se običajno zgodi brez opozorila in nepričakovano;
- je lahko veliko mrtvih in ranjenih;
- pritegne pozornost medijev;
- povzroča psihološke težave pri preživelih ter pri reševalcih in svojcih.

Železniško nesrečo lahko povzročijo:

- tehnični dejavniki, ki lahko nastanejo na prometni signalizaciji, okvara na zapornicah, stanje prog pa tudi okvare na železniških vozilih;
- človeški dejavnik je pogost vzrok za železniške nesreče predvsem na železniških postajah na premikalnih in tirnih napravah, in to na železniških postajah, ki so prometno bolj obremenjene; na odprtih progah je teh nesreč manj, saj sta na najbolj obremenjenih odsekih prog dva železniška tira, tako da so čelni naleti izključeni;
- naravne in druge nesreče so lahko tudi vzrok za železniške nesreče; tu gre predvsem za daljše sneženje, pojav žleda, ki lahko poškoduje železniško infrastrukturo...

V Mestni občini Murska Sobota železniška proga poteka po relativno ugodnem terenu (ravnina, ni mostov, viaduktov in predorov).

Oviro pri reševanju ob železniški nesreči pa lahko predstavlja na težko dostopnih odsekih, v centru naselja Murska Sobota, ob bencinskih servisih, industrijskih conah in pri iztirjanju vlaka na vodnih površinah.

Poplava kot naravna nesreča je lahko vzrok za nastanek železniške nesreče. Na območju Mestne občine Murska Sobota lahko nastanejo poplave. Poplave hudourniškega tipa so večinoma lokalnega značaja. Značilno zanje je, da jih je težko predvideti in zavarovati ogrožena

območja, možno pa je učinke zmanjšati s preventivnimi aktivnostmi, predvsem s sistematično ureditvijo hudournikov. Nastanejo pa lahko tudi poplave ob reki Muri in Ledavi (železniška proga prečka reko Ledavo).

Na območju Mestne občine Murska Sobota poteka železniška proga, kjer bi lahko prišlo do potresa VII. stopnje po EMS lestvici. Ob rušilnem potresu lahko pride do poškodovanja železniških tirov, mostovnih konstrukcij ali pa plazjenja z bregov na tire. Slovenske železnice kot upravljavec morajo imeti izdelano oceno ogroženosti in preventivne ukrepe za zavarovanje železniškega prometa ob potresu.

V železniškem prometu bi v primeru že tudi manjših premikanj tal, odronov na progo in spremljajočo opremo, lahko prišlo do poškodb tirov in krajših prekinitev prometa. Zemeljski plazovi lahko poškodujejo železniško infrastrukturo ali pa plaz na železniški progi ovira železniški promet. Na območju Mestne občine Murska Sobota sicer ni velike nevarnosti plazov v bližini železniške proge.

Nesreča na železnici, ko se prevažajo nevarne snovi, lahko povzroči posledice pri ljudeh in v okolju. Prevoz nevarnega blaga v železniškem prometu je zato potrebno opravljati skladno z določbami predpisov o prevozu nevarnega blaga. Prevoz nevarnega blaga v železniškem prometu ureja Zakon o prevozu nevarnega blaga in Konvencija o mednarodnih železniških prevozih (COTIF)-Dodatek C (Pravilnik o mednarodnem železniškem prevozu nevarnega blaga (RID)).

S podatki o nevarnem blagu, ki se prevažajo po železnici v RS, razpolagajo prevozniki. Po podatkih SŽ se je leta 2021 po slovenskih železnicah pripeljalo 1.714.000 ton nevarnih snovi. Od tega je bilo največ vnetljivih tekočin (1.555 ton), sledijo plini, jedke snovi, različne nevarne snovi in predmeti, strupi, samovnetljive snovi...

Do železniške nesreče na območju Mestne občine Murska Sobota lahko pride tudi zaradi trčenja vlakov, naleta vlakov, iztirjenja vlakov, požara na vlaku, eksplozije na vlaku in poškodbe na progi.

V vseh primerih lahko pride do poškodb vlečnih vozil in enega ali več vagonov ter do prevrnitve posameznih voz. Število mrtvih in ranjenih je ob trčenju potniških oziroma potniškega in tovornega vlaka večje. Tudi posledice ob nesreči pri prevozu nevarnih snovi so lahko hujše, predvsem zaradi večjih količin prepeljanega tovora, kot v cestnem prometu. Dodatne težave pri izvajanju zaščite in reševanja se pojavijo, ko pride do železniške nesreče na težko dostopnem terenu ali pri iztirjenju vlaka v vodo in je treba premagovati tudi orografske ovire (Ocena ogroženosti zaradi naravnih in drugih nesreč na območju Mestne občine Murska Sobota 2022).

Za preprečevanje terorizma in drugih oblik ogrožanj varnosti v železniškem prometu ima upravljavec javne železniške infrastrukture izdelano navodilo o varovanju potnikov, osebja in premoženja na železniškem območju in v vlakih (Navodilo 931). To predpisuje omejitve dostopa, ukrepe ob grožnjah, sumljivih najdbah, ob eksploziji na postajnem območju ali vlaku ter postopke za pregled proge in odpravljanje posledic terorističnih dejanj.

Glede na vrsto, kraj in posledice železniške nesreče pa ločimo:

- **glede na vrsto vlaka:**
  - nesreča potniškega vlaka
  - nesreča tovornega vlaka
  - nesreča vlaka, ki prevaža nevarne snovi
  
- **kraj nesreče in posebnost reševanja:**
  - železniška nesreča v naseljenem območju
  - na težko dostopnem terenu
  - v predoru
  - na območju železniške postaje
  - drugo
  
- **posledice nesreče:**
  - žrtve
  - uničena ali poškodovana infrastruktura
  - vpliv na okolje
  - možnost verižnih nesreč

Obstoječe železniško omrežje pa tudi vsa železniška infrastruktura na območju lokalnih skupnosti pomurske regije s svojimi tehničnimi parametri in z zmogljivostmi ne ustrezata več sodobnim prevoznim potrebam, saj se zaradi pomanjkanja finančnih sredstev le počasi obnavljata.

## **1.6 Varnost prevozov v železniškem prometu**

Čeprav je varnost v železniškem prometu na visoki ravni in se železniške nesreče zgodijo sorazmerno redko, so lahko posledice glede na to, da je v povprečju na vsakem potniškem vlaku 83 potnikov, da tehta v povprečju tovorni vlak 950,1 tone in da lahko ob nesreči pri prevozu nevarnih snovi te nenadzorovano uhajajo v okolje, katastrofalne (Slovenske železnice 2021).

Ob železniški nesreči na dvotirni progi se ob potrebi po izvajanju zaščite in reševanja lahko nepoškodovani tir proge uporabi za prevoz reševalnih vozil, sil in sredstev za zaščito, reševanje in za pomoč ali pa se nanj preusmeri preostali promet. Navadno pa velja, da se intervencija na mesto nesreče izvaja po cesti, po kateri se je le mogoče približati progi.

Železniška infrastruktura na območju Mestne občine Murska Sobota poteka mimo naseljenih območij, industrijskih con, nivojskih križanjih ceste in železnice, zato lahko železniška nesreča predstavlja veliko tveganje. V zadnjih letih po podatkih Slovenske železnice (Slovenske železnice 2021) ne beležijo izrednih dogodkov na železniški progi v Mestni občini Murska Sobota.

## 1.7 Ogroženost Mestne občine Murska Sobota

Po državni oceni ogroženosti ob železniški nesreči spada Mestna občina **Murska Sobota v 4. razred ogroženosti.**

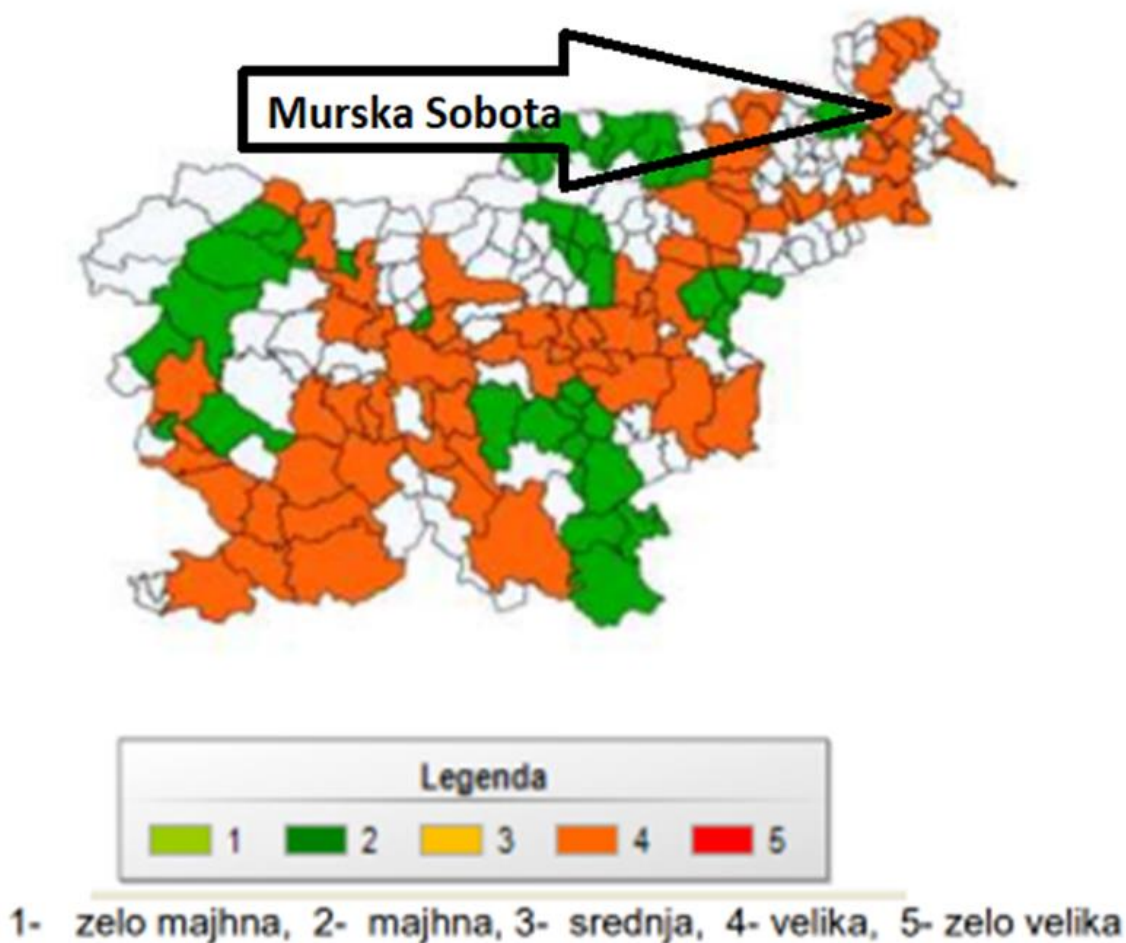
Uporabljena je namreč predpostavka, da območja, po katerih potekajo železniške postaje, ki so namenjene tudi za manipuliranje z nevarnimi snovmi, pomenijo večjo verjetnost, da pride zaradi železniške nesreče do potrebe za zaščito ljudi, živali in okolja na teh območjih, in predpostavka, da na območjih, na katerih potekajo železniške proge, po katerih ni prevoza nevarnih snovi, in železniških postaj, ki niso namenjene za manipuliranje z nevarnimi snovmi, obstaja verjetnost, da pride zaradi železniške nesreče do večjega števila žrtev.

*Tabela 5: Ogroženost Mestne občine Murska Sobota*

Občina	Pov. občine v km <sup>2</sup>	Število Ljudi	Gostota poselj.	Območja železniško infrastrukturo	Območja železniško infrastrukturo s prevozom nevarnih snovi	Razred ogr.
<b>Murska Sobota</b>	64	18.680	290		4	4

Vir: Ocena ogroženosti ob železniški nesreči v RS, 2018.

Slika 5: Prikaz ogroženosti Mestne občine Murska Sobota ob železniški nesreči



Vir: Ocena ogroženosti ob železniški nesreči v RS, 2018.

### 1.8 Verjetnost nastanka verižne nesreče

Posledice železniške nesreče bi bile odvisne od:

- vrste vlaka (potniški ali tovorni);
- kraja in posebnosti reševanja (nesreča na težko dostopnem terenu in iztiritvi vlaka v vodo, nesreča na železniški postaji, nesreča pri prevozu nevarnih snovi, nesreča zaradi eksplozije na vlaku).

Pri vsaki železniški nesreči so poškodovana vozna sredstva in infrastruktura, lahko so tudi ranjeni ali mrtvi ljudje.

Če se zgodi železniška nesreča na vlaku, ki prevažata nevarne snovi, lahko pride do ogrožanja širšega življenjskega okolja.

Ob požaru na vlaku lahko pride do eksplozije in drugih verižnih nesreč. Požari ob železniški progi zaradi iskrenja ob zaviranju tudi lahko ogrozijo širše naravno okolje.

Ob železniški nesreči lahko pride do verižnih nesreč, kot so:

- požar;
- eksplozija;
- nenadzorovano uhajanje nevarnega blaga v okolje;
- poškodbe infrastrukture.

Če bi do železniške nesreče prišlo na vlaku, ki bi prevažal nevarne snovi in bi se te začele nenadzorovano širiti po okolici, kjer živi ali dela večje število ljudi, bi bilo treba izvesti umik oziroma evakuacijo ljudi z ogroženega območja.

### **1.9 Sklepne ugotovitve**

Glede na dejstvo, da:

- je v povprečju na vsakem potniškem vlaku 83 potnikov,
- tovorni vlak v povprečju tehta 950,1 tone,
- lahko pride do nesreče pri prevozu nevarnih snovi in njihovega nenadzorovanega uhajanja v okolje,

lahko pričakujemo veliko število ranjenih in mrtvih ob železniški nesreči, zlasti če sta v nesreči udeležena potniški in tovorni vlak ali tovorni vlak, naložen z nevarnimi snovmi. Posledice so lahko še posebej hude, če pride med nesrečo do eksplozije oziroma če pride na vlaku do eksplozije.

Glede na oceno mogočih dogodkov mora upravljavec javne železniške infrastrukture ob železniški nesreči vzpostaviti in vzdrževati pripravljenost za ukrepanje ob železniški nesreči in organizirati potrebne sile za reševanje in pomoč.

Ob železniški nesreči pri prevozu nevarnih snovi je prevoznik tisti, ki mora zavarovati, pobrati ali odstraniti oziroma shraniti nevarne snovi na za to določen prostor ali na drug način poskrbeti, da ni več nevarnosti. Če prevoznik tega ne more izvesti, mora poklicati organizacijo, ki je pooblaščen za reševanje nesreč z nevarnimi snovmi, da to stori na njegove stroške (Načrt ZIR v primeru železniške nesreče v RS).

P-101	Ocena ogroženosti zaradi naravnih in drugih nesreč na območju Mestne občine Murska Sobota
-------	---

## **2 ZAMISEL IZVAJANJA ZAŠČITE, REŠEVANJA IN POMOČI**

### **2.1 Podmene**

1. Varstvo pred posledicami železniške nesreče zagotavljajo v okviru svojih pristojnosti upravljavec javne železniške infrastrukture, prevozniki, ministrstvo, pristojno za infrastrukturo, prebivalci kot posamezniki, prebivalci, organizirani v prostovoljne reševalne sestave, ter druge nevladne organizacije, ki se ukvarjajo z zaščito in reševanjem, javne reševalne službe, podjetja, zavodi in druge organizacije, katerih dejavnost je pomembna za zaščito in reševanje, ter lokalne skupnosti in državni organi, skladno s svojimi pristojnostmi.

2. Delni načrt zaščite in reševanja ob železniški nesreči v Mestni občini Murska Sobota je izdelan za izvajanje zaščitnih ukrepov ob železniški nesreči manjšega in večjega obsega, z namenom, da se zagotovita pravočasno in organizirano obveščanje in ukrepanje ob železniški nesreči ter s tem učinkovita zaščita, reševanje in pomoč prebivalcem Mestne občine Murska Sobota. Vsem udeležencem v železniški nesreči morajo pristojni organi in službe zagotoviti takojšnjo in ustrezno strokovno pomoč.

3. Ob železniški nesreči z nevarnimi snovmi morajo biti ogroženi prebivalci pravočasno in objektivno obveščeni o nesreči, pričakovanih nevarnostih, mogočih posledicah nesreče, načrtih in ukrepih za zmanjšanje in odpravo posledic ter o ravnanju ob nesreči. Informacije o tem pristojni organi sproti dopolnjujejo in objavljajo.

4. Ob železniški nesreči je za operativno izvajanje nalog zaščite, reševanja in pomoči na kraju nesreče odgovoren vodja intervencije, ki so mu neposredno podrejene vse sile, ki sodelujejo pri izvajanju nalog na terenu. Vodja intervencije se imenuje iz vrst gasilske reševalne službe ali iz vrst upravljavca javne železniške infrastrukture (SŽ–Infrastruktura). Za pomoč vodji intervencije iz vrst gasilcev pa upravljavec javne železniške infrastrukture imenuje svojega strokovnjaka oziroma pri nesreči z nevarnimi snovmi prevoznik imenuje svojega strokovnjaka.

5. Fizične in pravne osebe zasebnega in javnega prava na območju Mestne občine Murska Sobota imajo uveljavljene ustrezne preventivne in operativne ukrepe skladno z zakonodajo s področja varstva pred požarom ter področja varstva pred naravnimi in drugimi nesrečami, zakonodajo o gradnji objektov ter lokalnimi določili občinskih prostorskih aktov.

6. Organi in organizacije, ki izvajajo naloge skladno s tem načrtom, po svoji presoji izdelajo izvlečke in druge dokumente za potrebe operativnega delovanja posameznih svojih enot in služb.

7. Mestna občina Murska Sobota bo preko CZ, javnih zavodov Mestne občine Murska Sobota, karitativnih organizacij, centra za socialno delo (CSD) in drugih služb zagotavljala pomoč začasno evakuiranim v roku, dokler niso vzpostavljene razmere za varno vrnitev na njihove domove.



## **2.2 Zamisel izvedbe zaščite, reševanja in pomoči**

Pri izvajanju ZRP organi vodenja upoštevajo načelo postopnosti uporabe sil in sredstev ter stvarne in krajevne pristojnosti za izvedbo določenih nalog ZRP, zaščitnih ukrepov in zagotavljanja osnovnih pogojev za življenje.

Koncept odziva ob železniški nesreči temelji na posledicah nesreče (človeške žrtve, gmotna škoda in škoda v naravnem okolju).

**NESREČA MANJŠEGA OBSEGA** (resna nesreča): ko je ena ali več oseb umrlo ali je težje poškodovanih pet ali več oseb, je nastala gmotna škoda na sredstvih železnice ali na okolju, ki presega dva milijona EUR.

Poleg reševalnih sil in sredstev prevoznika oziroma upravljavca železniške infrastrukture železniško nesrečo obvladujejo sile za ZRP, občinske in tudi regijske oz. državne. Izvaja se:

- aktiviranje sil za ZRP;
- alarmiranje (ob nesreči z nevarnimi snovmi) potrebnih enot;
- določitev zaščitnih ukrepov in nalog;
- izvajanje zaščitnih ukrepov in nalog;
- obveščanje javnosti in prebivalcev;
- spremljanje stanja.

**NESREČA VEČJEGA OBSEGA**: ko je več deset mrtvih in ranjenih, nastala je velika gmotna škoda na sredstvih železnice ali na okolju. Za obvladovanje in nadzor železniške nesreče je treba uporabiti posebne ukrepe, sile in sredstva. Izvaja se:

- aktiviranje sil za ZRP;
- alarmiranje (ob nesreči z nevarnimi snovmi) potrebnih enot;
- na osnovi ocene situacije poveljnik CZ Mestne občine Murska Sobota določi zaščitne ukrepe in naloge;
- določitev zaščitnih ukrepov in nalog;
- izvajanje zaščitnih ukrepov in nalog;
- obveščanje javnosti in prebivalcev;
- spremljanje stanja.

Dodatne aktivnosti ob železniški nesreči in po njej utegnejo obsegati tudi:

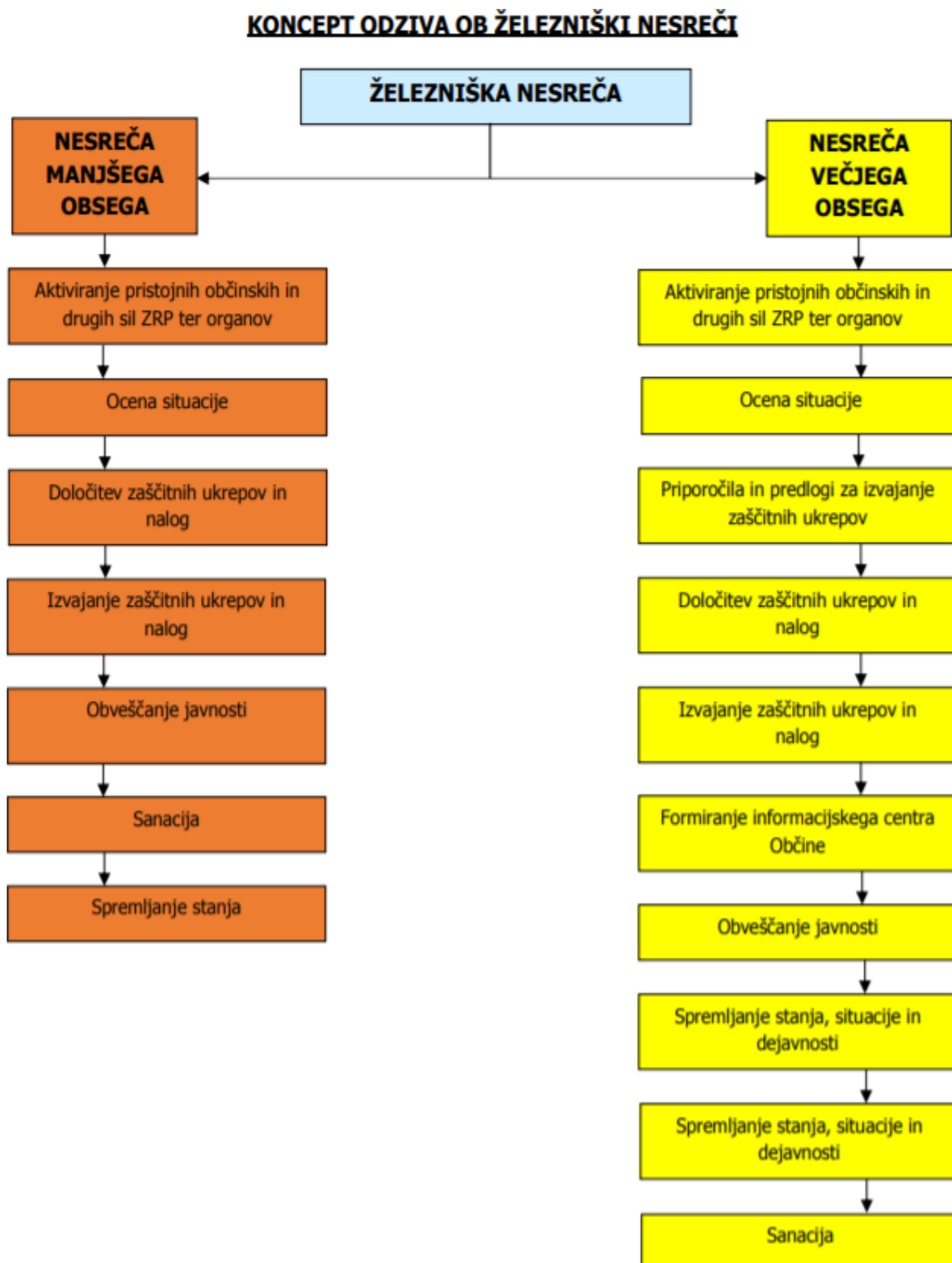
1. prevoz večjega števila pokojnih;
2. organizacijo hranjenja večjega števila človeških trupel in izročanje preminulih svojcem;
3. večji pokop preminulih, začasni pokop;
4. morebitno finančno pomoč Mestne občine Murska Sobota;
5. zagotavljanje bivalnih enot za začasno reševanje stanovanjskih potreb in subvencioniranje najemnin skladno s Stanovanjskim zakonom (Uradni list RS, št. 69/03, 18/04 – ZVKSES, 47/06 – ZEN, 45/08 – ZVeTl, 57/08, 62/10 – ZUPJS, 56/11 – odl. US, 87/11, 40/12 – ZUJF, 14/17 – odl. US, 27/17, 59/19, 189/20 – ZFRO in 90/21) (6., 88., 121., 121. a-, 121. b-člen);

6. morebitne komemorativne aktivnosti;
7. identifikacijo mrtvih;
8. socialno pomoč;
9. psihološko pomoč;
10. humanitarno pomoč;
11. kriminalistično preiskavo;
12. zavarovanje pristopa na kontaminirano območje oz. objekt, zavarovanje dostopa do kontaminirane okolice območja oz. objekta;
13. prijava nesreče in škodnega dogodka na URSZR;
14. če je izdan sklep o popisu škode, se pristopi k organizaciji in izvedbi popisa škode;
15. vzpostavitev informacijskega centra za prijavo škode, ki ga vzpostavi Mestna občina Murska Sobota;
16. obveščanje javnosti in dajanje navodil v povezavi s popisom škode;
17. popis škode in oddaja popisa na državno raven;
18. dekontaminacijo območja.

Pristojnosti za organiziranje in izvedbo navedenih aktivnosti so deljene:

- alineje 1), 2), 3), 4), 13) so v pristojnosti Mestne občine Murska Sobota;
- alineje 5), 12) in 14) so v pristojnosti Mestne občine Murska Sobota in države;
- za izvedbo alineje 6) je potrebno sprotno usklajevanje med ravnmi;
- alineje 7), 8), 9), 15) so v pristojnosti organov in organizacij v državni pristojnosti;
- alineja 10) je v pristojnosti Mestne občine Murska Sobota in nevladnih organizacij.

Shema 1: Koncept odziva ob železniški nesreči



### **2.3 Uporaba načrta**

Občinski delni načrt zaščite in reševanja ob železniški nesreči v Mestni občini Murska Sobota se aktivira ob nesreči na železnici v Mestni občini Murska Sobota.

Odločitev o uporabi Občinskega delnega načrta zaščite in reševanja ob železniški nesreči v Mestni občini Murska Sobota sprejme:

- poveljnik CZ Mestne občine Murska Sobota;
- župan Mestne občine Murska Sobota.

Dodatki v načrtu se lahko uporabljajo kot samostojni dokumenti in navodila, ko je to smiselno.

### **3 ORGANIZACIJA IN IZVEDBA OPAZOVANJA, OBVEŠČANJA IN ALARMIRANJA**

#### **3.1 Opazovanje in obveščanje**

##### **3.1.1 Posredovanje informacij o nesreči**

Informacijo o železniški nesreči v Center za obveščanje Murska Sobota (ReCO) sporočijo:

- upravljavec javne železniške infrastrukture;
- prevoznik, če je prišlo do nesreče pri prevozu nevarnega blaga;
- policija ali
- vsakdo, ki opazi ali izve za nevarnost železniške nesreče v Mestni občini Murska Sobota.

ReCO Murska Sobota preveri verodostojnost obvestila pri pooblaščenem upravljavcu javne železniške infrastrukture ali pri prevozniku, če je prišlo do nesreče pri prevozu nevarnih snovi. Upravljavec javne železniške infrastrukture ali prevoznik o nesreči manjšega ali nesreči večjega obsega, če so poškodovane osebe ali če se nesreča manjšega ali večjega obsega zgodi med nakladanjem, polnjenjem, prevozom ali razkladanjem nevarnega blaga, mora, če je v dogodku udeleženo le osebje ali sredstva prevoznika, takoj obvestiti pristojni ReCO na številko 112.

Obvestilo o železniški nesreči mora vsebovati podatke o:

1. času in kraju nastanka dogodka;
2. vrsti dogodka;
3. vrsti ogroženosti:
  - zaradi nesreče potniškega vlaka,
  - zaradi nesreče tovornega vlaka,
  - zaradi tovara ali
  - zaradi naravne nesreče;
4. obliki ogroženosti:
  - trčenje vlaka,
  - iztirjenje vlaka,
  - nesreča na nivojskem prehodu,
  - nesreča, ki jo osebam povzročijo tirna vozila med gibanjem,
  - požar na vlaku ali okolici ali
  - druge vrste nesreč;
5. nesreči:
  - število udeležencev nesreče,
  - posledice nesreče,
  - število poškodovanih oseb,
  - število mrtvih oseb,
6. izvedenih ukrepih in potrebni pomoči.

### **3.2 Obveščanje in informiranje pristojnih organov in služb na občinski ravni**

Po potrditvi obvestila začne operater Centra za obveščanje Murska Sobota obveščanje pristojnih organov in služb.

Regijski center za obveščanje Murska Sobota o železniški nesreči na območju Mestne občine Murska Sobota obvesti prvo dosegljivo pristojno osebo v Mestni občini Murska Sobota (skladno s Seznamom vodilnih oseb, ki jih ReCO obvešča o izrednih dogodkih – Priloga 15).

Po sprejemu obvestila o železniški nesreči na območju Mestne občine Murska Sobota mora obveščena pristojna oseba obvestiti druge pristojne osebe v Mestni občini Murska Sobota; te so:

- župan Mestne Občine Murska Sobota;
- poveljnik Civilne zaščite Mestne občine Murska Sobota ali njegov namestnik;
- strokovni delavec za ZiR Mestne občine Murska Sobota;
- štab Civilne zaščite Mestne občine Murska Sobota;
- poveljnik GZ Murska Sobota.

Za sprotno obveščanje občine, služb in drugih izvajalcev nalog zaščite, reševanja in pomoči o stanju in razmerah na kraju nesreče, sprejetih ukrepov ter poteku zaščite in reševanja skrbi Izpostava Uprave Republike Slovenije za zaščito in reševanje Murska Sobota prek Regijskega centra za obveščanje Murska Sobota, in sicer:

- pripravlja (redni in izredni) informativni bilten;
- pripravlja občasne širše pisne informacije.

Informativni bilten pristojnim službam v Mestni občini Murska Sobota posreduje Center za obveščanje Murska Sobota.

### **3.3 Obveščanje javnosti**

Za obveščanje javnosti in komuniciranje z mediji ob železniški nesreči v Mestni občini Murska Sobota je skladno s pooblastili pristojen poveljnik CZ Mestne občine Murska Sobota oziroma član štaba za stike z javnostmi.

Obveščanje javnosti obsega:

- obveščanje prebivalcev na prizadetem območju in
- obveščanje širše javnosti.

P-15	Podatki o odgovornih osebah, ki se jih obvešča ob nesreči
P-18	Seznam medijev, ki bodo posredovali obvestilo o izvedenem alarmiranju in napotke za izvajanje zaščitnih ukrepov

### **3.3.1 Obveščanje prebivalcev na prizadetem območju**

Poveljnik CZ Mestne občine Murska Sobota ob nesreči večjega obsega nemudoma posreduje po radiu in televiziji obvestilo, ki vsebuje informacije o:

- razmerah na prizadetem območju;
- nevarnostih za ljudi, premoženje in okolje;
- tem, kaj se dogaja s poškodovanimi;
- predvidenem trajanju težavnih razmer;
- vrsti pomoči, ki jo prizadeti lahko pričakujejo, in kdaj bo prispela;
- načinu izvajanja osebne in vzajemne zaščite;
- načinu sodelovanja s silami za ZRP ter z lokalnimi oblastmi pri odpravljanju posledic;
- tem, kje lahko dobijo dodatne informacije.

Prizadetim prebivalcem se pripravljena pisna obvestila in napotki za ravnanje ob železniški nesreči lahko razdelijo prek predsednikov krajevnih skupnosti.

O pretečih nevarnostih in če je treba nujno evakuirati prebivalce z ogroženega območja ali iz zgradbe, o opozarjanju in obveščanju ogroženih in prizadetih prebivalcev odloča poveljnik CZ Mestne občine Murska Sobota ali vodja intervencije. Posebno to velja v primerih, če bi šlo za železniško nesrečo vlaka, ki prevažata nevarno blago, na naseljeno območje.

Informacijski center, ki ga po potrebi ustanovi Mestna občina z zdravstveno službo, s policijo, socialno službo, poizvedovalno službo RKS, z duhovniki različnih verskih skupnosti, s prevajalci in z drugimi organi prek sredstev javnega obveščanja, v čim krajšem času po nesreči objavi telefonsko številko, na kateri lahko svojci udeležencev nesreče in prebivalci na prizadetem območju dobijo informacije o posledicah nesreče.

D-5	Navodilo za organiziranje in vodenje informacijskega centra v občini Murska Sobota
D-6	Navodilo za izvajanje psihološke pomoči
D-7	Navodilo prebivalcem za ravnanje ob nesreči

### **3.3.2 Obveščanje širše javnosti**

Javnost mora biti o železniški nesreči pravočasno in korektno obveščena – o obsegu nesreče in njenih posledicah pa tudi o aktivnostih za odpravo posledic. Prvo sporočilo za javnost in vsa nadaljnja sporočila o železniški nesreči oblikuje in posreduje v objavo oseba, ki jo pooblasti direktor družbe – upravljavca železniške infrastrukture, in sicer do aktiviranja Občinskega delnega načrta ZIR ob železniški nesreči v Mestni občini Murska Sobota in štaba CZ Mestne občine Murska Sobota.

Ob železniški nesreči večjega obsega se takoj oziroma v najkrajšem času sestane vodstvo družbe – upravljavca železniške infrastrukture, ki obravnava vse okoliščine v povezavi z nesrečo in posreduje javnosti vse do takrat znane podatke o nesreči.

Po aktiviranju štaba CZ Mestne občine Murska Sobota sporočila za javnost na podlagi osnutkov pooblaščenih oseb upravljavca železniške infrastrukture, oblikuje, dopolni in posreduje v objavo štab CZ Mestne občine Murska Sobota.

CORS, usklajeno s poveljnikom CZ Mestne občine Murska Sobota, lahko o posledicah železniške nesreče obvešča javnost neposredno prek dnevnih in izrednih informativnih biltenov, radija, televizije, časopisov, teleteksta, spletnih strani MORS in ZIR, svetovnega spleta in drugih medijev.

Obveščanje javnosti ob nesrečah poteka v občilih, ki so po 25. členu Zakona o medijih (Uradni list RS, št. 110/06 – uradno prečiščeno besedilo, 36/08 – ZPOMK-1, 77/10 – ZSFCJA, 90/10 – odl. US, 87/11 – ZAVMS, 47/12, 47/15 – ZZSDT, 22/16, 39/16, 45/19 – odl. US, 67/19 – odl. US in 82/21) in Zakona o varstvu pred naravnimi in drugimi nesrečami (Uradni list RS, št. 51/06 – uradno prečiščeno besedilo, 97/10, 21/18 – ZNOrg in 117/22) dolžna na zahtevo državnih organov, javnih podjetij in zavodov brez odlašanja brezplačno objaviti nujno sporočilo v povezavi z resno ogroženostjo življenja, zdravja ali premoženja ljudi, kulturne in naravne dediščine ter varnosti države. V takih primerih se sporočilo najprej pošlje za takojšnjo objavo naslednjim občilom:

- Televizija Slovenija – vsi programi,
- Radio Slovenija – vsi programi,
- Slovenska tiskovna agencija (STA),
- Radio Murski val,
- Radio Maxi,
- TV AS Murska Sobota,
- Pomurec.com,
- Sobotainfo.com,
- Spletna stran Mestne občine Murska Sobota,
- FB stran Mestne občine Murska Sobota
- ostali mediji.

P-18	Seznam medijev, ki bodo posredovali obvestilo o izvedenem alarmiranju in napotke za izvajanje zaščitnih ukrepov
------	---

### **3.4 Alarmiranje ob železniški nesreči**

Ob železniški nesreči pri prevozu nevarnega blaga, ko pride do nenadzorovanega uhajanja teh snovi v okolje in je neposredno ogroženo življenje ali zdravje ljudi in živali, je treba takoj začeti izvajanje določenih zaščitnih ukrepov ter prebivalstvo po potrebi opozoriti na bližajočo se nevarnost z alarmiranjem. Sklep o tem sprejme župan Mestne občine Murska Sobota.

Alarmiranje izvede operater v Centru za obveščanje Murska Sobota na zahtevo vodje intervencije, poveljnika ali namestnika poveljnika CZ Mestne občine oziroma župana Mestne občine Murska Sobota ali drugih pristojnih.



Proži se znak **OPOZORILO NA NEVARNOST ali NEPOSREDNA NEVARNOST**.

Center za obveščanje Murska Sobota mora takoj po alarmnem znaku posredovati obvestilo po radiu, televiziji oziroma na drug predviden način o vrsti nevarnosti, posreduje pa tudi napotke za osebno in vzajemno zaščito ter napotke za izvajanje zaščitnih ukrepov. Napotke za prebivalce operaterju Centra za obveščanje Murska Sobota posreduje vodja Izpostave URSZR Murska Sobota ali namestnik, poveljnik ali namestnik CZ Mestne občine Murska Sobota, predstavnik PU ali operater CORS.

P-18	Seznam medijev, ki bodo posredovali obvestilo o izvedenem alarmiranju in napotke za izvajanje zaščitnih ukrepov
P-19	Radijski imenik sistema zvez ZARE, ZARE+

## **4 ZAŠČITNI UKREPI TER NALOGE ZAŠČITE, REŠEVANJA IN POMOČI**

### **4.1 Ukrepi zaščite, reševanja in pomoči**

Od zaščitnih ukrepov se ob železniških nesrečah izvajajo predvsem:

- **RKB-zaščita;**
- **Evakuacija;**
- **sprejem in oskrba ogroženih prebivalcev.**

#### **4.1.1 Radiološka, kemična in biološka zaščita**

Ob železniški nesreči pri prevozu nevarnega blaga vedno obstaja velika nevarnost, da zaradi poškodb na železniški infrastrukturi ali zaradi tehničnih vzrokov pride do nenadzorovanega uhajanja v okolje, to je v zemljo, zrak ali v vodo.

Poleg življenj potnikov in osebja na vlaku so ogrožena tudi življenja ljudi, ki živijo ali so zaposleni na območju nesreče in neposredno okolje.

Nevarnost v primeru železniške nesreče bi lahko predstavljala nesreča, ki bi se zgodila na naseljenem območju (center naselja Murska Sobota, industrijske cone, bencinski servisi). Tu bi lahko predstavljal tudi velik problem pri reševanju.

Za neposredno zaščito ljudi in okolja pred učinki nevarnega blaga oziroma pred posledicami nesreče z nevarnim blagom ob železniški nesreči manjšega obsega bi se aktivirala občinska enota za RKB-dekontaminacijo, ki jo zagotovi Mestna občina v gasilskih enotah, ki so vključene v javno gasilsko službo, gasilske enote širšega pomena (PGD Murska Sobota) ter regijski pripadniki oddelka za radiološko, kemično in biološko izvidovanje, ki:

- opravljajo izvidovanje nevarnih snovi (detekcija, identifikacija, dozimetrija, enostavnejše analize);
- ugotavljajo in označujejo meje kontaminiranih območij;
- izvajajo vzorčenje za analize in preiskave;
- uresničujejo, usklajujejo in izvajajo zaščitne ukrepe;
- izvajajo dekontaminacijo okolja in udeležencev nesreče ter ugotavljajo uspešnost dekontaminacije.

Zahtevnejše laboratorijske preiskave in analize izvajajo na terenu samem ekološki laboratorij z mobilno ekipo (ELME) pri Inštitutu Jožefa Stefana in Mobilna enota ekološkega laboratorija Maribor (MEEL) pri Nacionalnem laboratoriju za zdravje, okolje in hrano Maribor, ki se aktivirajo prek CORS. Ravno tako se po potrebi prek ReCO Murska Sobota zaprosi za pomoč državna pogodbeno podjetja za odvoz nevarnih snovi.

Vse sile, ki intervenirajo na območju, pri katerem je mogoče, da pride do nenadzorovanega uhajanja nevarnih snovi v okolje, morajo imeti zagotovljeno osebno zaščitno opremo (zaščitne maske z ustreznimi filtri, izolirni dihalni aparati, gumijasti kombinezoni).

P-3	Pregled sil za zaščito, reševanje in pomoč
P-7	Pregled javnih in drugih služb, ki opravljajo dejavnosti pomembne za ZiR
P-11	Pregled gasilskih enot s podatki o poveljnikih in namestnikih poveljnikov

#### **4.1.2 Evakuacija**

Evakuacija je kompleksen socialni proces, ki je posledica opozorila ali dejanske nuje. Vključuje začasen umik oseb z ogroženega območja, njihovo začasno zavetje in vrnitev domov. Evakuacija lahko obsega tudi nujno preselitev živine in drugih domačih živali, kulturne dediščine ter dobrin, ki so nujno potrebne za življenje.

Evakuacija ogroženih in prizadetih prebivalcev in živali se izvaja, če ni mogoče z drugimi ukrepi zagotoviti njihove varnosti. Evakuacijo ob večjih naravnih ali drugih nesrečah lahko odredi poveljnik Civilne zaščite Mestne občine Murska Sobota.

*Slika 6: Železniška postaja Murska Sobota*



Poveljnik CZ Mestne občine Murska Sobota sprejme sklep o evakuaciji. Naredi se seznam prebivalcev, ki so na ogroženem območju in ki jih je treba evakuirati.

Če bi ob železniški nesreči pri prevozu nevarnega blaga v naseljenem območju prišlo do požara ali bi nevarno blago začelo nenadzorovano uhajati v okolje ter zaradi svojih škodljivih lastnosti ogrožalo življenje in zdravje ljudi in živali, bi bilo treba evakuirati okoliške prebivalce, pri čemer se pričakuje, da bi bila onesnaženje in s tem evakuacija prebivalcev prizadetih območij kratkotrajna.

Evakuacijo prebivalcev z ogroženega območja načrtuje in izvaja Mestna občina Murska Sobota na podlagi podatkov, ki jih ob nesreči posreduje upravljavec javne železniške infrastrukture in prevoznik nevarnega blaga, odredi pa jo župan Mestne občine Murska Sobota.

Evakuacijo izvajajo policisti Policijske postaje Murska Sobota in gasilci prostovoljnih gasilskih društev (PGD Murska Sobota, PGD Rakičan, PGD Bakovci, PGD Černelavci, PGD Pušča, PGD Krog, PGD Satahovci, PGD Kupšinci, PGD Veščica, PGD Polana, PGD Markišavci, PGD Nemčavci), pri evakuaciji živali pa jim pomagajo veterinarji.

Za evakuacijo ljudi in živali je odgovoren štab Civilne zaščite Mestne občine Murska Sobota. Ob potrebni evakuaciji pa se prebivalci zberejo na začasnih zbirališčih. Na teh začasnih zbirališčih poteka evidentiranje ogroženih in prizadetih prebivalcev.

Z začasnih zbirališč poteka razporejanje ogroženih prebivalcev v nastanitvene enote, ki ga izvajajo služba za podporo, občinska uprava Mestne občine Murska Sobota in Center za socialno delo Pomurja, enota Murska Sobota.

Evakuacijska zbirališča in sprejemališča so namenjena le tistim prebivalcem, ki se po obvestilu za evakuacijo ne morejo umakniti sami s svojimi ali z javnimi prevoznimi sredstvi. Če je

nevarnost huda in neposredna, na predlog vodje intervencije poveljnik CZ Mestne občine Murska Sobota določi evakuacijska zbirališča in poskrbi za javno objavo. Evakuacijo navadno izvedejo evakuirani z lastnimi prevoznimi sredstvi. Po potrebi se organizirajo za ta namen avtobusni prevozi. Vozila za prevoz lahko ob hudi neposredni nevarnosti skladno s posebnimi pooblastili zahteva poveljnik CZ Mestne občine.

Mestna občina zagotovi na podlagi svojih načrtov zbiranje podatkov o prebivalcih, ki so ostali brez strehe, predvidena in urejena pa so tudi občinska sprejemališča za evakuirane prebivalce in sicer v:

- OŠ I Murska Sobota (telovadnica),
- OŠ II Murska Sobota (telovadnica),
- OŠ III Murska Sobota (telovadnica),
- OŠ II (podružnica Krog-telovadnica),
- OŠ Bakovci (telovadnica),
- Gasilski domovi: PGD Murska Sobota, PGD Bakovci, PGD Satahovci, PGD Krog, PGD Pušča, PGD Veščica, PGD Černelavci, PGD Kupšinci, PGD Polana, PGD Markišavci, PGD Nemčavci in PGD Rakičan.

Za začasna prebivališča se lahko uporabijo tudi kontejnerji in šotori. Te bi lahko postavili na severno obrtno industrijsko cono Murska Sobota (na parkirišča).

*Slika 7: Severno obrtno industrijska cona (parkirišča)*



Vir: GIS, 2024.

P-20	Pregled sprejemališč za evakuirane prebivalce
P-21	Pregled objektov, v katerih je mogoča začasna nastanitev ogroženih prebivalcev in njihove zmogljivosti, ter lokacije, primerne za postavitve zasilnih prebivališč
P-22	Pregled organizacij, ki zagotavljajo prehrano

#### **4.1.3 Sprejem in oskrba ogroženih prebivalcev**

Sprejem in oskrba ogroženih prebivalcev obsegata nastanitev in oskrbo s pitno vodo, hrano, z obleko ter drugimi pomembnimi sredstvi, oskrbo z električno energijo, nujno zdravstveno oskrbo, psihološko pomoč ter obveščanje in izobraževanje šoloobveznih otrok. Oskrba prebivalcev na ogroženem območju obsega tudi zagotavljanje nujnih prometnih povezav in delovanja komunalne infrastrukture, nujno zdravstveno oskrbo živali, zagotavljanje in zaščito nujne živinske krme ter zagotavljanje drugih osnovnih pogojev za življenje.

Nastanitev evakuiranih prebivalcev z ogroženih območij Mestne občine Murska Sobota ob železniški nesreči je treba zagotoviti na območjih, ki niso neposredno ogrožena ob železniški nesreči.

Sprejem in oskrba ogroženih in prizadetih prebivalcev obsega:

- urejanje sprejemališč za evakuirane osebe;
- urejanje začasnih prebivališč (če je le mogoče, prebivalce namestimo v zidane objekte oziroma bivalnike, v nujnih primerih pa v šotore);
- nastanitev prebivalcev (v turistične in druge počitniške zmogljivosti);
- oskrba z najnujnejšimi življenjskimi potrebščinami;
- zbiranje in razdeljevanje humanitarne pomoči.

Mestna občina Murska Sobota zagotovi zatočišče in nujno oskrbo občanom, ki so zaradi železniške nesreče ostali brez doma ter sredstev za preživljanje in ki se zaradi ogroženosti zadržujejo zunaj svojega prebivališča. Organi občinske uprave opravljajo naloge glede nastanitve in oskrbe glede na svoje delovno področje oziroma svoje pristojnosti.

- oskrbo s pitno vodo zagotavlja Vodovod sistema B d.o.o.,
- zdravstveno oskrbo ter nujno medicinsko pomoč zagotavlja-Zdravstveni dom Murska Sobota, Splošna bolnišnica Murska Sobota,
- psihosocialno pomoč - Center za socialno delo Pomurje - enota Murska Sobota, Zdravstveni dom Murska Sobota,
- oskrba prebivalcev s hrano – kuhinje po osnovnih šolah, javne kuhinje (Eho podpornica) in ostali ponudniki prehrane - posamezni izvajalci gostinske prehrane Proconi, Spar).
- zbiranje in razdeljevanje humanitarne pomoči (oblačila in ostala oprema) pa RKS - OZ Murska Sobota in Škofijska Karitas Murska Sobota, Eho podpornica Murska Sobota, Klub prekmurskih študentov, Fundacija Anina zvezdica, Slovenska filantropija.

Na prizadetem območju je treba poskrbeti tudi za nastanitvene zmogljivosti (hleve) in preskrbo za živino, načelno čim bližje domov lastnikov. Sprejem in oskrbo ogroženih prebivalcev organizira Mestna občina Murska Sobota, izvajajo pa jo občinske javne službe in organizacije za socialno skrbstvo, otroško varstvo, šolstvo, varstvo invalidov, zdravstveno varstvo. Pri izvajanju tega ukrepa sodelujejo tudi prostovoljne humanitarne organizacije.

P-20	Pregled sprejemališč za evakuirane prebivalce
P-21	Pregled objektov, v katerih je mogoča začasna nastanitev ogroženih prebivalcev in njihove zmogljivosti, ter lokacije, primerne za postavitve zasilnih prebivališč
P-22	Pregled organizacij, ki zagotavljajo prehrano
P-24	Pregled enot, služb in drugih operativnih sestavov društev in drugih nevladnih organizacij, ki sodelujejo pri reševanju
P-25	Pregled človekoljubnih organizacij
P-26	Pregled centrov za socialno delo
P-27	Pregled zdravstvenih domov, zdravstvenih postaj in reševalnih postaj
P-28	Pregled splošnih in specialističnih bolnišnic
P-29	Pregled veterinarskih organizacij

#### **4.2 Naloga zaščite, reševanja in pomoči**

Ob železniški nesreči na območju Mestne občine Murska Sobota se bodo izvajale naslednje naloge zaščite, reševanja in pomoči:

- **gašenje in reševanje;**
- **tehnično reševanje;**
- **nujna medicinska pomoč;**
- **identifikacija mrtvih;**
- **psihološka pomoč.**

##### **4.2.1 Gašenje in reševanje**

Naloge gašenja požarov in reševanja ob železniški nesreči izvajajo:

- gasilska enota širšega regijskega pomena – PGD Murska Sobota;
- gasilske enote prostovoljnih gasilskih društev skladno z operativnimi načrti na zahtevo vodje intervencije (PGD Rakičan, PGD Bakovci, PGD Černelavci, PGD Pušča, PGD Krog, PGD Satahovci, PGD Kupšinci, PGD Veščica, PGD Polana, PGD Markišavci, PGD Nemčavci in po potrebi PGD-ji iz sosednjih občin).

Gasilsko intervencijo vodi vodja GEŠP. O poteku gasilske intervencije vodja intervencije poroča Centru za obveščanje Murska Sobota in poveljniku CZ Mestne občine Murska Sobota. Ta ob železniški nesreči večjega obsega o stanju na terenu poroča poveljniku CZ za Pomurje oziroma poveljniku CZ RS.

Gasilske enote na terenu izvajajo:

- gašenje požarov in reševanje ob požarih in eksplozijah;

- reševanje uklešččenih in blokiranih potnikov;
- pomoč pri prenosu poškodovancev s kraja nesreče in s težje dostopnih predelov;
- pomoč pri pripravi ponesrečenih za prevoz;
- druge splošne reševalne naloge.

Gasilske enote sodelujejo tudi pri izvajanju drugih nalog zaščite, reševanja in pomoči, še posebej pri izvajanju nalog zaščite, reševanja in pomoči ob nesrečah z nevarnim blagom, ter pri oskrbi s pitno in sanitarno vodo.

Za gašenje na težko dostopnem terenu se lahko sile in sredstva za reševanje (reševalci, gasilci, gasilska in druga intervencijska vozila) do kraja nesreče prepeljejo po nepoškodovanih železniških tirih oziroma s helikopterji policije in SV.

Zahtevo po helikopterski pomoči da vodja intervencije ali poveljnik CZ Mestne občine Murska Sobota. Ob potrebi, ko ni mogoč dostop do mesta nesreče po cesti, vodja intervencije s pomočjo služb na železnici zagotovi vagon in lokomotivo za prevoz gasilskih vozil, vendar je za to potrebnega veliko časa. Če je le mogoče, se načrtuje izvajanje intervencije po cesti.

Pri reševanju s težko dostopnih predelov in iz vode sodeluje tudi Reševalna postaja podvodne reševalne službe pri Potapljaškem društvu Murska Sobota in pa PGD Murska Sobota in PGD Bakovci, PGD Krog ter PGD Satahovci.

P-11	Pregled gasilskih enot s podatki o poveljnikih in namestnikih poveljnikov
P-13	Pregled avtomobilskih lestev za gašenje in reševanje iz visokih zgradb
P-14	Pregled avtomobilskih cistern za prevoz pitne vode

#### **4.2.2. Tehnično reševanje**

Tehnično reševanje ob železniški nesreči zajema:

- odkrivanje ponesrečenih v razbitinah;
- reševanje ljudi in materialnih dobrin iz razbitin, vode, s težko dostopnih predelov, predorov, mostov, viaduktov;
- premoščanje vodnih in drugih ovir;
- zavarovanje poti in prehodov na težko dostopnih terenih;
- izvajanje drugih nalog.

Naloge tehničnega reševanja ob železniški nesreči na območju Mestne občine Murska Sobota izvajajo usposobljeni gasilci prostovoljnih gasilskih društev (PGD Rakičan, PGD Bakovci, PGD Černelavci, PGD Pušča, PGD Krog, PGD Satahovci, PGD Kupšinci, PGD Veščica, PGD Polana, PGD Markišavci, PGD Nemčavci) in PGD Murska Sobota mesto s poklicnim jedrom, ekipa za iskanje zasutih v ruševinah, ekipa za tehnično reševanje (Komunala javno podjetje



Murska Sobota d.o.o.). Ob večji nesreči, ko se v reševanje vključijo tudi regijske enote, ReCO Murska Sobota prek CORS aktivira tudi letalski enoti policije in Slovenske vojske.

Pri izvajanju teh nalog sodelujejo tudi druge enote Slovenske vojske. Če je potrebno tudi reševanje na vodi oziroma iz vode, se vključijo regijske sile za reševanje na vodi in iz vode ter Reševalna postaja podvodne reševalne službe pri Potapljaškem društvu Murska Sobota in pa PGD Murska Sobota in PGD Bakovci, PGD Krog ter PGD Satahovci.

Aktiviranje omenjenih enot izvaja Regijski center za obveščanje Murska Sobota.

Ob železniški nesreči na težko dostopnem terenu, v predoru, na viaduktu, se prevoz potrebne opreme in enot za tehnično reševanje organizira po železniških tirih, ki ga omogočata pooblaščen upravljavec železniške infrastrukture in prevoznik.

Sile in sredstva se lahko do kraja nesreče prepeljejo po nepoškodovanem železniškem tiru. Preusmeritev prometa v ta namen izvaja in nadzoruje upravljavec javne železniške infrastrukture.

Za prevoz potrebne opreme in enot za reševanje se ob železniški nesreči na mesto nesreče, če je dostop z obeh strani onemogočen, uporabijo helikopterji Slovenske vojske in policije.

Reševanje s helikopterji se izvaja skladno z Načrtom sodelovanja helikopterjev Slovenske vojske in policije pri izvajanju zaščite in reševanja.

P-10	Pregled gradbenih organizacij
P-11	Pregled gasilskih enot s podatki o poveljnikih in namestnikih poveljnikov

#### **4.2.3 Nujna medicinska pomoč**

Ob železniški nesreči nujno medicinsko pomoč (NMP) izvajajo službe nujne medicinske pomoči, organizirane na primarni (ZD Murska Sobota) in sekundarni (Splošna bolnišnica Murska Sobota) ravni zdravstvene dejavnosti skladno s smernicami za delovanje sistema nujne medicinske pomoči ob množičnih nesrečah.

Predbolnišnični del ukrepov sistema NMP v množičnih nesrečah obsega štiri temeljne sklope:

- aktivnosti na poti do kraja nesreče;
- prihod na kraj nesreče;
- organizacija službe NMP na kraju nesreče;
- prevoz pacientov.

Kadar zaradi velikega števila poškodovanih v železniški nesreči pomoč rednih zdravstvenih služb ni zadostna, se po potrebi aktivirajo ekipe prve pomoči Mestne občine Murska Sobota. Aktivira se jih takrat, kadar zaradi velikega števila poškodovanih ob železniški nesreči pomoč

rednih zdravstvenih služb ni zadostna. Sodelujejo pri nudenju prve pomoči in evakuaciji poškodovancev z mesta nesreče.

Če se je nesreča zgodila na težje dostopnem terenu, pomagajo gasilci in druge enote za zaščito, reševanje in pomoč, prenesti poškodovanca do mesta za zdravstveno oskrbo (MZO), ki naj bo na območju, od koder je mogoč helikopterski prevoz.

Ukrepanje na bolnišnični ravni temelji na izdelanem načrtu delovanja bolnišnice ob množični nesreči. Ukrepi so prilagojeni organizaciji in prostorom posamezne bolnišnice ter zajemajo:

- aktiviranje in vodenje bolnišnice ob množičnih nesrečah;
- sprejem in registracijo pacientov;
- triažo, reorganizacijo bolnišnice in prostorov (primarno in bolnišnično oskrbo pacientov);
- tehnično, materialno in logistično podporo;
- sodelovanje z mediji in zagotavljanje varnosti.

Izvajanje higienskih in protiepidemičnih ukrepov poteka skladno s priporočili Nacionalnega inštituta za varovanje zdravja ter Zavoda za zdravstveno varstvo in pod nadzorom Zdravstvenega inšpektorata Republike Slovenije.

Za obveščanje prebivalcev o izvajanju teh ukrepov sta odgovorna štab Civilne zaščite Mestne občine Murska Sobota in občinska uprava Mestne občine Murska Sobota.

Za izvajanje higienskih in protiepidemičnih ukrepov so odgovorni prebivalci sami ob pomoči ekip za prvo pomoč Civilne zaščite Mestne občine Murska Sobota.

Delovanje zdravstvene službe ob naravnih in drugih nesrečah urejajo predpisi Ministrstva za zdravje.

P-27	Pregled zdravstvenih domov, zdravstvenih postaj in reševalnih postaj
P-28	Pregled splošnih in specialističnih bolnišnic

#### **4.2.4 Identifikacija mrtvih**

Ob železniški nesreči manjšega obsega bi identifikacijo trupel, ki jo je mogoče opraviti že na kraju nesreče, opravljale redne službe za identifikacijo mrtvih v okviru zdravstvene službe.

Identifikacija mrtvih obsega:

- zbiranje in prevoz trupel ponesrečenih;
- zbiranje podatkov o pogrešanih;
- identifikacijo trupel;
- obveščanje svojcev;
- obveščanje javnosti.

Ob železniški nesreči večjega obsega bi bilo treba dodatno aktivirati enoto za identifikacijo mrtvih pri Inštitutu za sodno medicino Medicinske fakultete.

Prevoze mrtvih bi ob železniški nesreči manjšega in večjega obsega opravilo Komunala javno podjetje Murska Sobota, d. o. o. oziroma drugi pogrebni zavodi.

Mestna občina Murska Sobota v načrtu zaščite in reševanja ne definira posebnih območij za množične pokope, saj so tako v mestu in v vseh naseljih pokopališča, ki zagotavljajo dovolj prostora v primeru potrebe po množičnih pokopih.

*Slika 8: Mestno pokopališče Murska Sobota*



Vir: Komunala javno podjetje Murska Sobota d.o.o.<sup>7</sup>

Mestna občina Murska Sobota sprotno obvešča prebivalce glede predpisanih omejitev in pogojev pokopa posmrtnih ostankov na lokalno ustaljen način prek spletne strani Mestne občine, lokalnih medijev, po potrebi tudi z letaki kot nenaslovljene pošiljke.

#### **4.2.5 Psihološka pomoč**

Za železniško nesrečo sta značilni nenadnost in silovitost. Preživeli ob katastrofalni nesreči navadno doživijo hud stres in potrebujejo tudi psihološko pomoč. Psihološko pomoč preživelim nudijo različni strokovnjaki (psihologi, terapevti, duhovniki). Organizira jo Mestna občina Murska Sobota v sodelovanju s strokovnimi službami (Center za socialno delo Pomurje, enota

---

<sup>7</sup> Komunala javno podjetje Murska Sobota d.o.o. . Dostopno prek: <https://www.komunalams.si/mestno-pokopalisce>

Murska Sobota, Zdravstveni dom Murska Sobota). V ta namen se lahko vnaprej pripravijo zgibanke prve psihološke pomoči preživelim v nesreči, z napotki, kako naj si pomagajo in kje lahko dobijo strokovno pomoč, če jo potrebujejo. Zgibanke se preživelim delijo ob nesreči.

V programe usposabljanja pripadnikov sil za ZRP morajo biti vključene vsebine prve psihološke pomoči. Ob nesreči, v kateri je večje število ljudi ranjenih ali mrtvih, je treba zagotoviti tudi duhovno pomoč, ki jo nudijo predstavniki verskih skupnosti, odvisno od verskega prepričanja ljudi, udeleženih v nesreči, in drugih nevladnih organizacij, ki lahko svojo pomoč prizadetim nudijo z različnimi oblikami organiziranih dejavnosti, s katerimi pomagajo ljudem v njihovih najrazličnejših stiskah in potrebah.

Prostovoljni reševalci, poklicni gasilci in zaposleni v centrih za obveščanje znotraj sistema varstva pred naravnimi in drugimi nesrečami so skladno s smernicami za psihološko pomoč reševalcem prav tako deležni takšne pomoči, če jo potrebujejo.

P-25	Pregled človekoljubnih organizacij
P-26	Pregled centrov za socialno delo
P-27	Pregled zdravstvenih domov, zdravstvenih postaj in reševalnih postaj

## **5 OSEBNA IN VZAJEMNA ZAŠČITA**

Osebna in vzajemna zaščita obsegata vse ukrepe za preprečevanje posledic nesreče, ki je prizadela potnike in/ali prebivalce, za zaščito njihovega zdravja in življenja ter varnost njihovega imetja.

Z ukrepi, ki jih morajo izvesti potniki ob železniški nesreči za zavarovanje svojih življenj in imetja (požar na vlaku, nevarnost naleta vlaka in podobno), je dolžen potnike seznaniti prevoznik.

Kadar je zaradi posledic železniške nesreče ogroženo življenje ljudi in živali, skrbi za organiziranje, razvijanje in usmerjanje osebne in vzajemne zaščite Mestna občina Murska Sobota v sodelovanju z upravljavcem javne železniške infrastrukture in prevoznikom.

## **6 RAZLAGA POJMOV IN OKRAJŠAV**

### **6.1 Pojmi**

**Prevoznik** je gospodarska družba, katere glavna dejavnost je opravljanje oziroma zagotavljanje prevoznih storitev v železniškem prometu in ki ima za zagotavljanje omenjenih storitev licenco ter zagotavlja vleko vlakov, ali gospodarska družba, ki zagotavlja vleko vlakov in ima za zagotavljanje teh storitev licenco.

**Upravljevec javne železniške infrastrukture** je pravna oseba, ki je odgovorna za vzdrževanja javne železniške infrastrukture, vodenje prometa na njej in za gospodarjenje z njo.

**Nevarno blago** so snovi, materiali in predmeti, ki so v predpisih razvrščeni po razredih na eksplozivne snovi, vnetljive tekočine, vnetljive trdne snovi, samovnetljive snovi, snovi, ki v stiku z vodo sproščajo vnetljive pline, perokside, organske perokside, strupe, kužne snovi, radioaktivne snovi, jedke snovi in drugo nevarno blago. Nevarno blago so tudi odpadki, pripravki in jedrski material, če izpolnjuje pogoje za uvrstitev med nevarno blago po predpisih iz 2. člena Zakona o prevozu nevarnega blaga.

**Nevarnost** (naravna ali druga ustrezna danost) je za kateri koli neugoden pojav, ki je povezan z mogočo nesrečo in lahko povzroči neugodne učinke.

**Ogroženost** so mogoče družbene in ekonomske posledice prihodnjih nesreč.

**Železniška nesreča** je izreden dogodek v železniškem prometu, v katerem je ena ali več oseb umrlo ali bilo huje poškodovanih ali je nastala precejšnja gmotna škoda ali je prišlo do večje prekinitve v železniškem prometu.

### **6.2 Okrajšave**

CO – Center za obveščanje

CORS – Center za obveščanje Republike Slovenije

CP – Cestno podjetje

CZ – Civilna zaščita

GD – Gasilska društva

NP – Nadzorna postaja

OKC – Operativno-komunikacijski center

PGD – Prostovoljno gasilsko društvo

PGE – Poklicna gasilska enota

PU – Policijska uprava

RKB – Radiološko-kemično-biološka

RS – Republika Slovenija

SV – Slovenska vojska

SŽ – Slovenske železnice

URSZR – Uprava Republike Slovenije za zaščito in reševanje

ZiR – Zaščita in reševanje

ŽP – Železniška postaja

## 7 SEZNAM PRILOG IN DODATKOV

### 7.1 Skupne priloge

P-1	Podatki o poveljniku, namestniku poveljnika in o članih štaba civilne zaščite
P-2	Podatki o odgovornih osebah
P-3	Pregled sil za zaščito, reševanje in pomoč
P-4	Podatki o organih, službah in enotah CZ
P-5	Seznam zbirališč sil za zaščito, reševanje in pomoč
P-6	Pregled osebne in skupne opreme ter sredstev pripadnikov enot za zaščito reševanje in pomoč
P-7	Pregled javnih in drugih služb, ki opravljajo dejavnosti, pomembne za ZiR
P-10	Pregled gradbenih organizacij
P-11	Pregled gasilskih enot s podatki o poveljnikih in namestnikih poveljnikov
P-13	Pregled avtomobilskih lestev za gašenje in reševanje iz visokih zgradb
P-14	Pregled avtomobilskih cistern za prevoz pitne vode
P-15	Podatki o odgovornih osebah v občini, ki se jih obvešča ob nesreči
P-18	Seznam medijev, ki bodo posredovali obvestilo o izvedenem alarmiranju in napotke za izvajanje zaščitnih ukrepov
P-19	Radijski imenik sistema zvez ZARE, ZARE+
P-20	Pregled sprejemališč za evakuirane prebivalce
P-21	Pregled objektov, v katerih je mogoča začasna nastanitev ogroženih prebivalcev in njihove zmogljivosti, ter lokacije, primerne za postavitve zasilnih prebivališč
P-22	Pregled organizacij, ki zagotavljajo prehrano
P-23	Pregled lokacij, načrtovanih za potrebe zaščite in reševanja v občinskih prostorskih aktih
P-24	Pregled enot, služb in drugih operativnih sestavov društev in drugih nevladnih organizacij, ki sodelujejo pri reševanju
P-25	Pregled človekoljubnih organizacij
P-26	Pregled centrov za socialno delo
P-27	Pregled zdravstvenih domov, zdravstvenih postaj in reševalnih postaj
P-28	Pregled splošnih in specialističnih bolnišnic
P-29	Pregled veterinarskih organizacij



P-31	Pregled kulturne dediščine
P-33	Seznam članov komisije za ocenjevanje škode

## **7.2 Posebne priloge**

P-100	Evidenčni list o vzdrževanju načrta
P-101	Ocena ogroženosti zaradi naravnih in drugih nesreč na območju občine Murska Sobota

## **7.3 Skupni dodatki**

D-5	Navodilo za organiziranje in vodenje informacijskega centra
D-6	Navodilo za izvajanje psihološke pomoči
D-7	Navodilo prebivalcem za ravnanje ob nesreči
D-14	Vzorec odredbe o aktiviranju sil in sredstev za ZRP
D-15	Vzorec delovnega naloga
D-19	Vzorec sklepa o aktiviranju načrta ZiR ob nesreči
D-20	Vzorec sklepa o preklicu izvajanja zaščitnih ukrepov in nalog ZRP