

**MESTNA OBČINA MURSKA SOBOTA**  
**Kardoševa 2**  
**9000 Murska Sobota**



**PREDLOG OBČINSKEGA DELNEGA NAČRTA**  
**ZAŠČITE IN REŠEVANJA**  
**OB NEURJU S TOČO IN VIHARJEM V MESTNI OBČINI MURSKA**  
**SOBOTA**  
**VERZIJA 1.0**

	ORGAN	DATUM	PODPIS
Izdelal	ZAME s.p.		_____
Odobril	POVELJNIK CIVILNE ZAŠČITE MESTNE OBČINE MURSKA SOBOTA		_____
Sprejel	ŽUPAN MESTNE OBČINE MURSKA SOBOTA		_____
Skrbnik	BOŽO BOHAR		_____

Številka: 842-0011/2024

Datum: 16.07.2024

# OBČINSKI DELNI NAČRT ZIR OB NEURJU S TOČO IN VIHARJEM V MESTNI OBČINI MURSKA SOBOTA

## Kazalo vsebine

1. NEURJE S TOČO IN VIHARJEM.....	3
1.1. Uvod .....	3
1.2 Splošno o neurju s točo in viharjem .....	3
1.3 Podnebne značilnosti .....	4
1.4 Vremenski pojavi, ki povzročajo težave in škodo v Mestni občini Murska Sobota.....	4
1.5 Verjetnost nastanka verižne nesreče.....	6
2. OBSEG NAČRTOVANJA .....	7
2.1. Temeljne ravni načrtovanja .....	7
3. KONCEPT ZAŠČITE, REŠEVANJA IN POMOČI.....	8
3.1. Temeljne podmene načrta .....	8
3.2 Koncept odziva ob nastanku neurja s točo in viharjem .....	9
3.3 Uporaba načrta .....	9
4. OPAZOVANJE, OBVEŠČANJE IN ALARMIRANJE .....	11
4.1. Opazovanje in obveščanje .....	11
4.2. Obveščanje javnosti.....	12
4.3 Obveščanje prebivalcev na prizadetem območju .....	13
5. UKREPI IN NALOGE ZAŠČITE, REŠEVANJA IN POMOČI.....	15
5.1. Ukrepi.....	15
5.1.1. Prostorski, gradbeni in drugi tehnični ukrepi .....	15
5.1.2 Evakuacija .....	15
5.1.3. Sprejem in oskrba ogroženih prebivalcev .....	17
5.1.5 Zaščita kulturne dediščine .....	19
5.2. Naloge zaščite in reševanja .....	21
5.2.1 Gašenje in reševanje ob posledicah neurja s točo in viharjem .....	21
5.2.2 Nujna medicinska pomoč .....	23
6. OSEBNA IN VZAJEMNA ZAŠČITA .....	23
7 OCENJEVANJE ŠKODE .....	25
8. RAZLAGA POJMOV IN OKRAJŠAV .....	26
8.1 Pomen pojmov.....	26
8.2 Razlaga okrajšav.....	26
9. PRILOGE IN DODATKI.....	28
9.1 Skupne priloge.....	28
9.2 Posebne priloge .....	28
9.3 Skupni dodatki.....	28

## 1. NEURJE S TOČO IN VIHARJEM

### 1.1. Uvod

Občinski delni načrt zaščite in reševanja ob neurju s točo in viharjem je izdelan na podlagi Zakona o varstvu pred naravnimi in drugimi nesrečami (Uradni list RS, št. 51/06 – uradno prečiščeno besedilo, 97/10, 21/18 – ZNOrg in 117/22), v skladu z Uredbo o vsebini in izdelavi načrtov zaščite in reševanja (Ur. l. RS, št. 24/12, 78/16 in 26/19) ter na osnovi Občinske ocene ogroženosti pred naravnimi in drugimi nesrečami v Mestni občini Murska Sobota (842-0004/2022).

Občinski delni načrt zaščite in reševanja ob neurju s točo in viharjem je temeljni načrt. Izdelan je zaradi občasnih neurij s točo in viharjem, ki prizadenejo Mestno občino Murska Sobota. V njem smo zajeli naslednja poglavja in sicer:

- uvod in splošne informacije,
- obseg načrtovanja,
- koncept zaščite, reševanja in pomoči,
- opazovanje, obveščanje in alarmiranje,
- ukrepi in naloge zaščite, reševanja in pomoči,
- osebna in vzajemna zaščita,
- ocenjevanje škode,
- razlaga pojmov in okrajšav,
- priloge in dodatki.

### 1.2 Splošno o neurju s točo in viharjem

Nevihta je intenziven vremenski pojav z močnejšimi padavinami, bliskanjem in udari strel. Slovenija leži v območju, kjer so pogoste nevihte. Na območju jugozahodnega, osrednjega in severnega dela države ter na Štajerskem in v Pomurju nastane na leto tudi več kot 40 neviht. Nevihtna aktivnost je najizrazitejša v poznih pomladnih in zgodnjih poletnih mesecih (od maja do julija). Kot naravna nesreča – nevihtna neurja – se pojavljajo le zelo močne nevihte, teh pa je na leto le nekaj. Nevihte po navadi trajajo nekaj ur, najizrazitejši nevihtni oblaki pa lahko trajajo tudi do 12 ur. V zadnjih desetletjih beležimo vremenske spremembe, ki se kažejo predvsem v nadpovprečno toplih letih, to kaže na naraščajoči trend povprečne temperature zraka, ki ga opažamo v državnem in v svetovnem merilu. Narava opozarja, da se moramo najbolj bati izjemnih vremenskih dogodkov, ki povzročijo ogromno škodo, katero povzročajo nastajajoče podnebne spremembe. Na vremenske spremembe nas že vrsto let opozarjajo strokovnjaki, predvsem na to, da bodo te spremembe vplivale na vse pogostejša hujša neurja z nalivi, točo in orkanskim vetrom in da bodo močnejša ter obsežnejša (Uprava Republike Slovenija za zaščito in reševanje, 2021<sup>1</sup>).

---

<sup>1</sup> Uprava Republike Slovenija za zaščito in reševanje. 2021. Dostopno prek: <http://www.sos112.si/slo/page.php?src=np45.htm>

### **1.3 Podnebne značilnosti**

Na podnebje Mestne občine Murska Sobota vpliva predvsem geografska lega na prehodu alpskega sveta v Panonsko nižino, kjer so iz vzhoda močni vplivi kontinentalnega podnebja, ki je nagnjeno k ekstremom. Tako ima Murska ravan zmerno celinsko podnebje. Temperaturni in padavinski režim sta najbolj celinska v Sloveniji. Nižine se poleti zelo segrejejo, pozimi pa ohladijo. Povprečne temperature v najhladnejšem mesecu so med 0 in -3 °C, v najtoplejšem pa med 15 in 20 °C. Letna količina padavin je med najnižjimi v Sloveniji in se zmanjšuje od zahoda proti vzhodu. Ta pokrajina ima malo padavin - od 800 do 1000 mm letno, saj jo dosežejo že precej izsušene zračne mase. Največ padavin je poleti, z viškom julija, najmanj pozimi, z nizkom januarja. Poleti se pojavljajo v obliki hudih, a kratkotrajnih ploh oziroma nalivov, večkrat z nevihtami. Kljub poletnemu višku padavin so poletja zaradi sorazmerno nizke količine padavin in visokih temperatur na robu sušnosti (Ogrin, Plut, 2009), (Perko & Orožen Adamič, 1999<sup>2</sup>).

Poleti prevladuje nad območjem vlažen zrak z zahoda, ki povzroča nevihtne padavine, pozimi pa hladen in suh polarni celinski zrak. Značilna je nestalnost padavin, zato so pogoste suše (D., Orožen Adamič, M., 1998). Število dni z meglo je med 30 in 70 dni v letu. Najmanj meglenih dni je v pomladnih mesecih, največ pa jeseni, oktobra in novembra (Ogrin, Plut, 2009<sup>3</sup>).

### **1.4 Vremenski pojavi, ki povzročajo težave in škodo v Mestni občini Murska Sobota**

#### **Veter**

Močan veter piha le nekaj dni v letu. Veter lahko lomi veje, ruva drevesa ter povzroča druge nevšečnosti. Bolj nepredvidljivi so sunki vetra, ki se pojavljajo ob močnih nevihtah.

#### **Nevihte in neurja**

Nevihta je intenziven vremenski pojav z močnejšimi padavinami, bliskanjem in udari strel. Pojavljajo se predvsem v topli polovici leta. Nevihte in neurja lahko povzročajo škodo na kmetijskih pridelkih in sadju, hudourniške poplave, nastanek izrednih vremenskih pojavov, škodo na avtomobilih in infrastrukturi itd. Slovenija zaradi svoje geografske lege, reliefnih značilnosti in podnebnih razmer spada med najbolj nevihtna območja v Evropi.

Takrat nastajajo tudi neurja, ki so pravzaprav močnejše nevihte. Vse nevihte se ne razvijejo v neurja. Neurje je zelo raznolik in obenem krajevno precej omejen pojav z obilnim dežjem in strelami, lahko pa se pojavita tudi silovit veter in toča. Nastanek močnih neviht in neurij je običajno pogojen z nestabilno atmosfero (topel in vlažen zrak pri tleh ter hitro zniževanje temperature zraka z višino v splošni atmosferi). Take nevihte imenujemo vročinske nevihte. Lahko pa se pojavljajo tudi ob prehodih hladnih vremenskih front. Te imenujemo frontalne nevihte.

---

<sup>2</sup> Perko, D. in Orožen Adamič, M. 1999. Slovenija pokrajina in ljudje. Ljubljana: Založba Mladinska knjiga.

<sup>3</sup> Ogrin, D., Plut, D., 2009. Aplikativna fizična geografija Slovenije. 1. natis. Ljubljana, Znanstvena založba Filozofske fakultete,

## OBČINSKI DELNI NAČRT ZIR OB NEURJU S TOČO IN VIHARJEM V MESTNI OBČINI MURSKA SOBOTA

Nevihte in neurja ter zlasti možnost nastanka toče je krajevno in časovno težko napovedati. Razvoj in gibanje nevihtnih oblakov ter možnost toče je mogoče ugotavljati z radarskimi meritvami. Gibanje oblakov in intenzivnost padavin lahko spremljate preko radarskih slik na spletni strani Agencije Republike Slovenije za okolje (ARSO) (Uprava Republike Slovenija za zaščito in reševanje, 2021<sup>4</sup>).

### Toča

Toča nastane zaradi spleta atmosferskih dogajanj, na vzroke nastanka toče je mogoče vplivati (obramba proti toči). Ker je dogajanje v ozračju nelinearno, nevihtni oblaki pa imajo relativno majhne dimenzije, je njihovo obnašanje precej nepredvidljivo. Za tekoči dan in dan vnaprej lahko z matematično-fizikalnimi modeli predvidimo pojavljanje nevihtnih oblakov. Razvoj nevihtnih oblakov in pojave toče se spremlja s pomočjo meteorološkega radarja.

Neurja s točo ali sodro nastajajo v toplotnih in frontalnih nevihtah. Lahko pa tudi v vremenskih situacijah, v katerih prodira mrzel polarni zrak od severa ali severozahoda in vlada neobstoječe viharo vreme. Vsa zrna sodre ali toče ne prispejo do tal. Lahko se stalijo na poti skozi zrak in prispejo na zemljo v kapljah.

Za nastanek neviht morajo biti izpolnjeni nekateri pogoji, ki jih meteorološki modeli lahko dokaj dobro napovejo. Vendar pa ni možno niti za nekaj ur vnaprej, kaj šele za dan ali dva, z gotovostjo napovedati lokacije nevihte in njene intenzitete. Nevihtni oblak se lahko razvije v manj kot eni uri in šele ko nastane, ga lahko s sistemi za daljinsko zaznavanje (radar, satelit, strelomerne meritve) spremljajo in z določenimi Nowcasting metodami tudi predvidijo njegovo gibanje za uro ali največ dve uri vnaprej. Pojav toče je krajevno še bolj omejen in nepredvidljiv. Načeloma je toča možna ob vsaki nevihti, verjetnost za njen pojav pa raste s pregretostjo ozračja, spreminjanjem smeri vetra z višino in z razpoložljivo zalogo vodne pare v ozračju. Te značilnosti povzemajo tako imenovani labilnostni indeksi, ki služijo za oceno potencialne nevarnosti tega pojava (Projekti študentov, 2021<sup>5</sup>).

### Udar strele

Strela je naravni pojav, ki ga sestavljata blisk in grom. Ko strela opazujemo, najprej vidimo svetlobni blisk, saj je mnogo hitrejši od groma, ki je zvok in se torej širi s hitrostjo približno 300 m/s. Strela se pojavlja ob nevihtah in je lahko nevarna za ljudi in naprave, saj se sprosti velika količina energije. Stavbe so zato zaščitene s strelovodi, ki naj bi zmanjšali učinek strele oziroma odvedli tok v zemljo. Napetost pri strelji lahko doseže več deset tisoč voltov.

Pri udaru strele v zemljo steče električni tok iz oblaka v zemljo. Pri tem teče električni tok po tleh še precej daleč. Pri udaru strele, ki se zgodi v tisočinki sekunde, nastanejo zelo velike napetosti in stečejo zelo veliki tokovi (več kot 200 kA).

---

<sup>4</sup> Uprava Republike Slovenija za zaščito in reševanje. 2021. Dostopno prek: <http://www.sos112.si/slo/page.php?src=np45.htm>

<sup>5</sup> Projekti študentov: toča. 2021. Dostopno prek: [https://www.fmf.uni-lj.si/~zagarn/s\\_toca.php](https://www.fmf.uni-lj.si/~zagarn/s_toca.php)

## OBČINSKI DELNI NAČRT ZIR OB NEURJU S TOČO IN VIHARJEM V MESTNI OBČINI MURSKA SOBOTA

### 1.5 Verjetnost nastanka verižne nesreče

Zaradi neurja s točo in viharjem lahko pride do nastanka naslednjih verižnih nesreč in motenj:

1. nastanek izrednih vremenskih pojavov na objektih in v naravi,
2. poškodovanje stanovanjskih in gospodarskih objektov,
3. zemeljskih plazov, zdrsov, podorov, usadov in udorov,
4. poplav vodotokov,
5. nesreče v prometu,
6. nastanek ekološke nesreče,
7. poškodbe infrastrukture,
8. motenj pri oskrbi prebivalstva s pitno vodo in osnovnimi življenjskimi potrebami,
9. motenj pri oskrbi z elektriko zaradi poškodb infrastrukturnih naprav in napeljav,
10. motenj v telekomunikacijah zaradi poškodb infrastrukturnih naprav in napeljav,
11. zastojev v prometu.

P-100	Evidenčni list o vzdrževanju načrta
P-101	Ocena ogroženosti pred naravnimi in drugimi nesrečami na območju Mestne občine Murska Sobota

## 2. OBSEG NAČRTOVANJA

### 2.1. Temeljne ravni načrtovanja

Temeljni načrt zaščite in reševanja je Občinski delni načrt zaščite in reševanja ob neurju s točo in viharjem.

Gre za naravno nesrečo, ki so jo sile zaščite in reševanja Mestne občine Murska Sobota sposobne obvladovati brez zunanje pomoči. V primeru neobvladljivih dogodkov pa s pomočjo gasilskih organizacij, pripadnikov Civilne zaščite na občinski ravni, na ravni pomurske regije ali države ter slovenske vojske. Zaradi pripravljenosti na možnost nastanka neurja s točo in viharjem je potrebno načrtovati ukrepe za zaščito in reševanje ljudi, živali, materialnih dobrin in kulturne dediščine.

### 2.2. Načela zaščite, reševanja in pomoči

- **Načelo postopnosti pri uporabi sil in sredstev:** Pri zaščiti, reševanju in nujenju pomoči prizadetim je Mestna občina Murska Sobota dolžna uporabiti najprej svoje sile in sredstva, nato zaprosi za pomoč sosednje občine in le če te ne zadoščajo niti ni zadostno vključevanje sil in sredstev sosednjih občin, se vključi v pomoč in reševanje regija in država.
- **Načelo pravice do varstva ob nesreči:** Po zakonu ima vsak zagotovljeno pravico do varstva pred naravnimi in drugimi nesrečami. Tudi pri teh nesrečah ima reševanje človeških življenj prednost pred vsemi drugimi ukrepi.
- **Načelo pomoči:** Ob nesreči je vsak dolžan pomagati po svojih močeh in sposobnostih. Vsaka pomoč je načeloma brezplačna.
- **Načelo humanosti:** Vse dejavnosti ZRP so človekoljubne narave.
- **Načelo preventive:** Mestna občina Murska Sobota v okviru svojih pristojnosti izvaja ukrepe, ki zmanjšujejo posledice, aktivnosti s katerimi spremlja stanje na ogroženem območju.
- **Načelo javnosti:** Mestna občina Murska Sobota je dolžna, da v okviru svojih pristojnosti seznanja prebivalce z nevarnostjo in z ukrepi, ki so predvideni za preprečevanje in odpravljanje posledic nesreč.
- **Načelo hitre intervencije:** Da bi preprečili ali vsaj ublažili posledice nesreče, je treba ukrepati hitro in učinkovito. Zato morajo biti sile za ZRP organizirane, opremljene in usposobljene tako, da se lahko odzovejo v najkrajšem času.
- **Načelo odgovornosti.** Vsaka fizična in pravna oseba je v skladu z zakonom odgovorna za izvajanje ukrepov varstva pred nastankom izrednih vremenskih pojavov.

### 3. KONCEPT ZAŠČITE, REŠEVANJA IN POMOČI

#### 3.1. Temeljne podmene načrta

Občinski delni načrt zaščite in reševanja ob neurju s točo in viharjem se uporabi takoj, ko je treba reševati ali zaščititi življenja ali imetje prizadetih na območju Mestne občine Murska Sobota.

S tem načrtom se urejajo le ukrepi in dejavnosti za ZRP ter zagotavljanje osnovnih pogojev za življenje na prizadetih območjih.

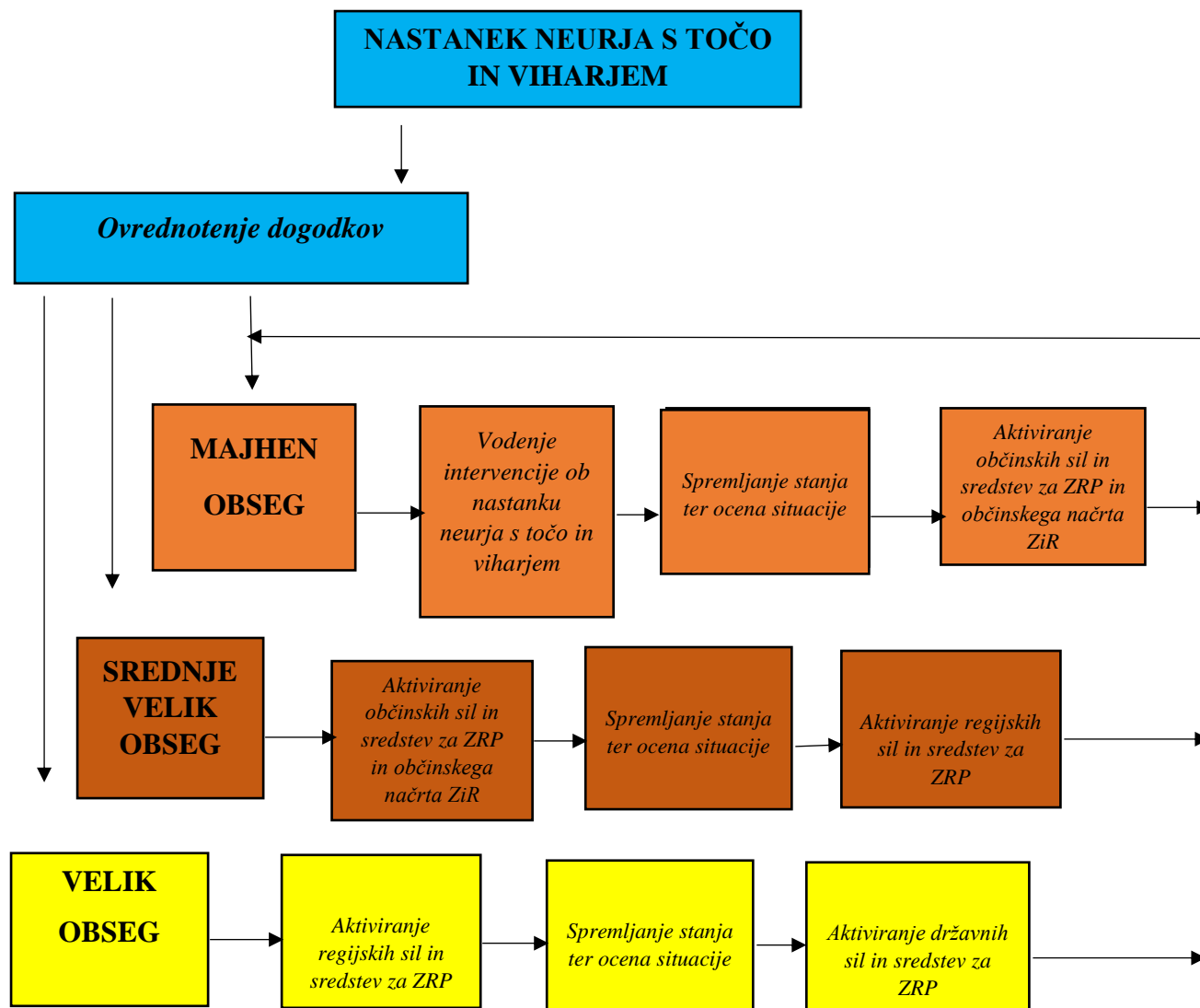
Temeljne predpostavke Občinskega delnega načrta zaščite in reševanja ob neurju s točo in viharjem so:

- Varstvo pred naravnimi in drugimi nesrečami v okviru svojih pravic in dolžnosti oziroma pristojnosti zagotavljajo Mestna občina Murska Sobota, prebivalci, prostovoljno organizirani v različnih društvih in drugih nevladnih organizacijah, ki se ukvarjajo z zaščito in reševanjem, podjetja, zavodi in druge organizacije, katerih dejavnost je pomembna za zaščito in reševanje.
- Občinski delni načrt zaščite in reševanja ob neurju s točo in viharjem se aktivira, ko se zaradi posledic neurja s točo in viharjem vključijo v izvajanje zaščite, reševanja in pomoči občinske sile za zaščito, reševanje in pomoč.
- Načrt se začne izvajati glede na razmere na posameznem območju in glede na zmožnost ukrepanja lokalne skupnosti. Če lokalni viri ne zadoščajo za učinkovito izvajanje nalog zaščite, reševanja in pomoči, se lahko uporabijo potrebne sile in sredstva sosednjih občin.
- Za preprečevanje in zmanjšanje škode zaradi pojava izrednih vremenskih pojavov ter za zaščito prebivalstva je nujno tako v Mestni občini Murska Sobota kot v posameznih organizacijah in državnih organih pravočasno opozarjanje na nevarnost nastanka izrednih vremenskih pojavov. Na podlagi obvestil in opozoril lahko ljudje in skupnosti pravočasno izvedejo učinkovite preventivne ukrepe in se pripravijo tudi na možne posledice.
- Hitro odzivanje omogoča uspešno reševanje. Pravočasno aktiviranje gasilcev in drugih sil za zaščito in reševanje pa omogoča hitro in uspešno intervencijo preden se razmere še poslabšajo.
- Življenja ljudi so ob nastanku izrednih vremenskih pojavov lahko ogrožena. Zato so v načrtu predvideni tudi ukrepi za zaščito prebivalcev.



### 3.2 Koncept odziva ob nastanku neurja s točo in viharjem

Shema 1: Koncept odziva ob nastanku neurja s točo in viharjem



### 3.3 Uporaba načrta

Občinski delni načrt zaščite in reševanja ob neurju s točo in viharjem v Mestni občini Murska Sobota se aktivira, ko je zaznati večje poškodbe pri ljudeh, na objektih, infrastrukturi, kmetijskih površinah in stvareh ter nastanejo razmere, ko redne službe in dejavnosti ne morejo zaradi obsega nesreče v zadostni meri odpravljati posledic. Če lokalni viri na prizadetem območju Mestne občine ne zadoščajo za učinkovito zaščito, reševanje in pomoč, poveljnik CZ Mestne občine Murska Sobota postopno, glede na posledice in potrebe, zaprosi za pomoč sosednje občine in nato regijske in državne sile in sredstva, ki so na voljo.

**OBČINSKI DELNI NAČRT ZIR OB NEURJU S TOČO IN VIHARJEM V MESTNI OBČINI MURSKA SOBOTA**

Odločitev o aktiviranju Občinskega delnega načrta sprejme poveljnik Civilne zaščite ali župan Mestne občine Murska Sobota. Sklep o preklicu izvajanja posameznih zaščitnih ukrepov in nalog sprejme poveljnik CZ Mestne občine Murska Sobota ali župan Mestne občine Murska Sobota, ki je ukrepe sprejel.

D-19	Vzorec sklepa o aktiviranju načrta ZiR ob nesreči
------	---------------------------------------------------

## 4. OPAZOVANJE, OBVEŠČANJE IN ALARMIRANJE

### 4.1. Opazovanje in obveščanje

Vsakdo, ki opazi ali izve za nastanek neurja s točo in viharjem, mora o tem takoj obvestiti Regijski center za obveščanje Murska Sobota na telefonsko številko 112. ReCO Murska Sobota dobi začetne informacije o nevarnosti oziroma nesreči od služb in posameznikov kot so:

- OKC PU Murska Sobota,
- prebivalcev in
- opazovalnih in nadzornih služb.

V primeru nastanka neurja s točo in viharjem ReCO Murska Sobota obvesti:

- župana Mestne občine,
- poveljnika CZ oz. namestnika poveljnika CZ Mestne občine,
- odgovorne osebe v Mestni občini in
- prostovoljna gasilska društva v Mestni občini Murska Sobota.

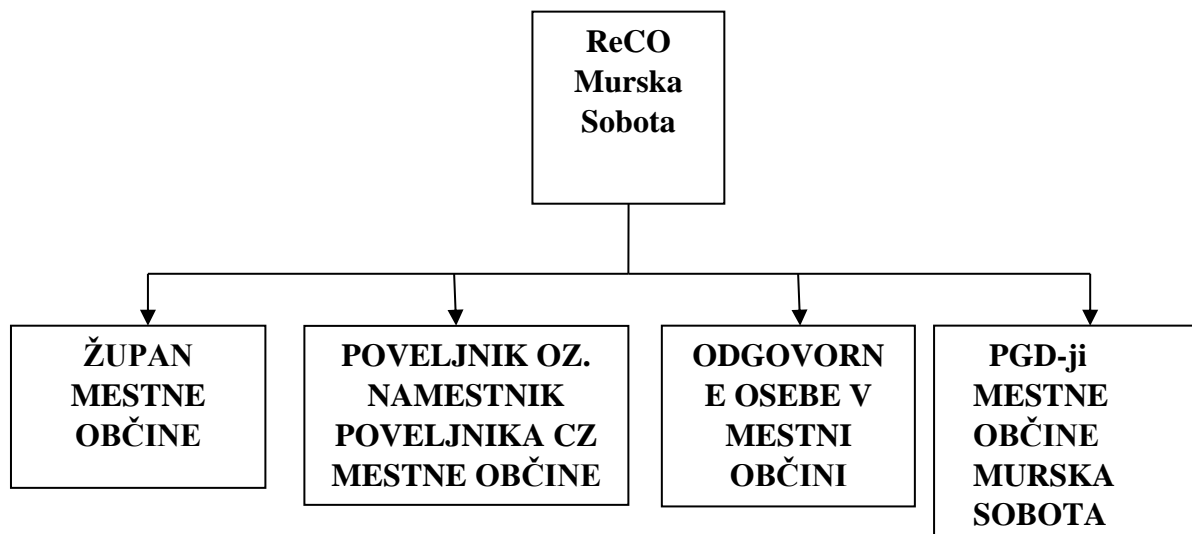
Obvesti samo prvo dosegljivo osebo s seznama, ostale pa se potem obvestijo med seboj.

Po pridobljenih preverjenih podatkih o neurju s točo in viharjem ReCO Murska Sobota obvešča vse pristojne organe po shemi 2.

Mestna občina Murska Sobota ob neurju s točo in viharjem organizira opazovanje in obveščanje o nevarnosti za nastanek neurja s točo in viharjem. Pri obveščanju sodelujejo z ReCO Murska Sobota, gasilci, policijo, pripadniki CZ in drugimi organizacijami. V sistem opazovanja in obveščanja se vključijo prostovoljna gasilska društva občine Murska Sobota (PGD Murska Sobota, PGD Rakičan, PGD Bakovci, PGD Černelavci, PGD Pušča, PGD Krog, PGD Satahovci, PGD Kupšinci, PGD Veščica, PGD Polana, PGD Markišavci, PGD Nemčavci). Po presoji in pripravljenosti na sodelovanje lahko v opazovanje in obveščanje vključimo tudi druge, kot so radioamaterji in lastniki posameznih CB-postaj ter druga društva in posamezniki.

## OBČINSKI DELNI NAČRT ZIR OB NEURJU S TOČO IN VIHARJEM V MESTNI OBČINI MURSKA SOBOTA

Shema 2: Shema obveščanja pristojnih organov in služb ob nastanku izrednih vremenskih pojavov



P-15	Podatki o odgovornih osebah, ki se jih obvešča o nesreči
------	----------------------------------------------------------

V času nastanka neurja s točo in viharjem, vodja intervencije posreduje podatke regijskemu centru za obveščanje (ReCO Murska Sobota), ki te podatke zbira in obdeluje in v skladu z navodilom za obveščanje obvešča pristojne.

V primeru nastanka neurja s točo in viharjem ali ob nastanku verižne nesreče, ko je aktiviran štab CZ Mestne občine Murska Sobota, o izvajanju intervencije in potrebi po pomoči vodja intervencije z vodstvom intervencije obvešča štab CZ Mestne občine Murska Sobota, ki te podatke zbira, jih obdeluje, nudi ustrezno strokovno in drugo pomoč ter o tem obvešča župana, ReCO Murska Sobota in štab CZ za Pomurje.

### 4.2. Obveščanje javnosti

Za obveščanje prebivalcev na prizadetem območju je odgovorna Mestna občina Murska Sobota. Ob večjem nastanku neurja s točo in viharjem prebivalce na prizadetem območju obvešča:

- poveljnik CZ Mestne občine oz. njegov namestnik,
- župan Mestne občine ali
- druga pooblaščen oseba.

Obvestilo pripravi občinska služba za ZRP skupaj z vodjo intervencije in poveljnikom CZ Mestne občine Murska Sobota. Obvestilo se posreduje po radiu, televiziji oziroma na drug krajevno predviden način.

Za obveščanje širše javnosti o izvajanju nalog zaščite, reševanja in pomoči iz občinske pristojnosti je odgovoren poveljnik CZ Mestne občine Murska Sobota in župan oziroma član občinskega štaba, ki je odgovoren za stike z javnostjo, če ga poveljnik pooblasti. Med obveščanjem prebivalcev se posredujejo tudi ustrezni napotki in navodila.

## OBČINSKI DELNI NAČRT ZIR OB NEURJU S TOČO IN VIHARJEM V MESTNI OBČINI MURSKA SOBOTA

Za obveščanje se lahko organizira:

- novinarske konference,
- pripravlja skupna sporočila za javnost.

Obveščanje javnosti ob nesrečah poteka v občilih, ki so po 25. členu Zakona o medijih (Uradni list RS, št. 110/06 – uradno prečiščeno besedilo, 36/08 – ZPOMK-1, 77/10 – ZSFCJA, 90/10 – odl. US, 87/11 – ZAVMS, 47/12, 47/15 – ZZSDT, 22/16, 39/16, 45/19 – odl. US, 67/19 – odl. US in 82/21) in Zakona o varstvu pred naravnimi in drugimi nesrečami (Uradni list RS, št. 51/06 – uradno prečiščeno besedilo, 97/10, 21/18 – ZNOrg in 117/22) dolžni na zahtevo državnih organov, javnih podjetij in zavodov brez odlašanja brezplačno objaviti nujno sporočilo v zvezi z resno ogroženostjo življenja, zdravja ali premoženja ljudi, kulturne in naravne dediščine ter varnosti države. V takih primerih se sporočilo najprej pošlje za takojšnjo objavo naslednjim občilom:

- Televizija Slovenija – vsi programi,
- Radio Slovenija – vsi programi,
- Slovenska tiskovna agencija (STA),
- Radio Murski val,
- Radio Maxi,
- TV AS Murska Sobota,
- Pomurec.com,
- Sobotainfo.com,
- Spletna stran Mestne občine Murska Sobota,
- FB stran Mestne občine Murska Sobota
- ostali mediji.

### 4.3 Obveščanje prebivalcev na prizadetem območju

ReCO Murska Sobota, v sodelovanju z občinskim vodjem intervencije ali poveljnikom CZ Mestne občine Murska Sobota, mora takoj po znakih »opozorilo na nevarnost« ali »neposredna nevarnost« posredovati obvestilo po radiu, televiziji oziroma na drug predviden način, o vrsti nevarnosti in posredovati napotke za ravnanje.

P – 18	Seznam medijev, ki bodo posredovali obvestilo o izvedenem alarmiranju in napotke za izvajanje zaščitnih ukrepov
--------	-----------------------------------------------------------------------------------------------------------------

### 4.4. Alarmiranje

**V primeru, da se neurje s točo in viharjem približuje naselju in je potrebno takoj začeti z izvajanjem določenih zaščitnih ukrepov, se ogrožene prebivalce opozori na nevarnost z alarmiranjem.**

Znak za neposredno nevarnost bo na območju izvajanja takojšnjih zaščitnih ukrepov sprožil **ReCO Murska Sobota** na podlagi sklepa poveljnika CZ oz. namestnika poveljnika CZ Mestne

## **OBČINSKI DELNI NAČRT ZIR OB NEURJU S TOČO IN VIHARJEM V MESTNI OBČINI MURSKA SOBOTA**

občine Murska Sobota, vodje intervencije ali župana. Sledilo mu bo obvestilo o vrsti nevarnosti in napotki za ravnanje, ki ga bodo predvajala osrednja in lokalna sredstva obveščanja.

Po prenehanju nevarnosti sporoči poveljnik CZ Mestne občine Murska Sobota ali njegov namestnik ukaz za prenehanje nevarnosti. Dežurni operativec v ReCO Murska Sobota sproži alarmni znak za konec nevarnosti, ki pa je enoličen zvok sirene, ki traja 30 sekund.

V naseljih, kjer ni postavljenih javnih avtomatskih alarmnih sistemov za obveščanje o nevarnosti dodatno poskrbi štab CZ Mestne občine Murska Sobota s fizičnim obveščanjem.

## 5. UKREPI IN NALOGE ZAŠČITE, REŠEVANJA IN POMOČI

Za primer neurja s točo in viharjem in drugih posledic, ki jih lahko nastanek neurja s točo in viharjem povzroči, se načrtujejo naslednji zaščitni ukrepi:

Oznaka	Zaščitni ukrep	Izvajalci
5.1.1	Prostorski, gradbeni in drugi tehnični ukrepi	Posamezni organi glede svoje pristojnosti
5.1.2	Evakuacija	Vodja intervencije Poveljnik CZ Mestne občine Murska Sobota Župan
5.1.3	Sprejem in oskrba ogroženih prebivalcev	Poveljnik CZ Mestne občine Murska Sobota Župan
5.1.4	Radiološka, kemična in biološka zaščita	Podjetja z nevarnimi snovmi Poklicne enote RKB, enote CZ
5.1.5	Zaščita kulturne dediščine	Lastniki in uporabniki oz. upravljalci kulturne dediščine

### 5.1. Ukrepi

#### 5.1.1. Prostorski, gradbeni in drugi tehnični ukrepi

Prostorski, gradbeni in drugi tehnični ukrepi se izvajajo takoj po prvih obvestilih o posledicah, ki jih je povzročil nastanek izrednih vremenskih pojavov. Glede na stanje, morajo upravljavci objektov pravočasno predlagati ukrepe, ki so potrebni za zavarovanje ljudi in premoženja. Izvajajo jih javne službe, pristojne za urejanje vodotokov (POMGRAD VGP d.d. in KOMUNALA d.o.o.), če je potrebno jim pri tem pomagajo sile za ZRP.

**Mestna občina Murska Sobota poroča o izvedenem ukrepu poveljniku CZ za Pomurje.**

#### 5.1.2 Evakuacija

Evakuacija se izvaja, če so zaradi posledic, ki jih je povzročilo neurje s točo in viharjem ogrožena življenja in materialne dobrine.

Evakuacijo odredi župan Mestne občine Murska Sobota, v nujnih primerih pa vodja intervencije ali poveljnik CZ Mestne občine Murska Sobota. Če je dovolj časa, se poleg ljudi evakuirajo tudi živali in materialne dobrine.

Če vseh ni mogoče namestiti na lokacije v domači občini, se del prebivalcev evakuira v sosednje, neprizadete občine ali regije. Koordinacijo le-tega prevzame Mestna občina Murska

## OBČINSKI DELNI NAČRT ZIR OB NEURJU S TOČO IN VIHARJEM V MESTNI OBČINI MURSKA SOBOTA

Sobota. Župan lahko izjemoma odredi, da morajo lastniki ali uporabniki stanovanjskih hiš in vikendov začasno sprejeti na stanovanje evakuirane prebivalce, če njihove nastanitve ni mogoče rešiti na drugačen način.

Zbiranje podatkov o občanih, ki so ostali brez bivališča ter urejanje sprejemanja in začasnega bivališča izvajajo poveljnik CZ Mestne občine Murska Sobota, štab CZ Mestne občine in PGD (PGD Murska Sobota, PGD Rakičan, PGD Bakovci, PGD Černelavci, PGD Pušča, PGD Krog, PGD Satahovci, PGD Kupšinci, PGD Veščica, PGD Polana, PGD Markišavci, PGD Nemčavci).

Evakuacijo in usmerjanje ogroženega prebivalstva organizirajo občine, izvaja pa jo pristojni občinski štab CZ s pomočjo enot CZ (Služba za podporo), gasilcev (PGD Murska Sobota, PGD Rakičan, PGD Bakovci, PGD Černelavci, PGD Pušča, PGD Krog, PGD Satahovci, PGD Kupšinci, PGD Veščica, PGD Polana, PGD Markišavci, PGD Nemčavci) in policije (Polijska postaja Murska Sobota). Po potrebi sodeluje pri evakuaciji ogroženega prebivalstva tudi SV. Evakuacijo na območju dveh ali več občin usmerja in usklajuje poveljnik CZ za Pomurje.

Mestna občina Murska Sobota zagotovi prevozna sredstva za prevoz evakuiranih prebivalcev, ki se organizira z osebnimi avtomobili evakuiranih, vozili avtoprevoznikov in če bi bile potrebe še večje, se v prevoz vključi vozila gasilcev. V primeru, da Mestna občina Murska Sobota letih ne more zagotoviti, ji pri zagotavljanju sredstev za prevoz pomaga pomurska regija.

Mestna občina Murska Sobota na prizadetem območju poskrbi tudi za nastanitvene zmogljivosti (hleve) in preskrbo za živino, načeloma čim bližje domov lastnikov. Pomurska regija ji pri tem lahko pomaga z zagotavljanjem dodatne preskrbe (krma, voda).

Mestna občina zagotovi na podlagi svojih načrtov zbiranje podatkov o prebivalcih, ki so ostali brez strehe, predvidena in urejena pa so tudi občinska sprejemališča za evakuirane prebivalce in sicer v:

- OŠ I Murska Sobota (telovadnica),
- OŠ II Murska Sobota (telovadnica),
- OŠ III Murska Sobota (telovadnica),
- OŠ II (podružnica Krog-telovadnica),
- OŠ Bakovci (telovadnica),
- Gasilski domovi: PGD Murska Sobota, PGD Bakovci, PGD Satahovci, PGD Krog, PGD Pušča, PGD Veščica, PGD Černelavci, PGD Kupšinci, PGD Polana, PGD Markišavci, PGD Nemčavci in PGD Rakičan.

Za začasna prebivališča se lahko uporabijo tudi kontejnerji in šotori. Te bi lahko postavili na severno obrtno industrijsko cona Murska Sobota (na parkirišča).



## OBČINSKI DELNI NAČRT ZIR OB NEURJU S TOČO IN VIHARJEM V MESTNI OBČINI MURSKA SOBOTA

Slika 1: Severno obrtno industrijska cona (parkirišča)



Vir: GIS, 2024.

### 5.1.3. Sprejem in oskrba ogroženih prebivalcev

Pri izvajanju tega ukrepa sodelujejo enote CZ (nastanitveni centri), službe CZ za podporo, gospodarske družbe in zavodi, ki razpolagajo z nastanitvenimi in prehrabnimi zmogljivostmi, RKS OZ Murska Sobota, Škofijska Karitas Murska Sobota, Eho podpornica in druge humanitarne ter nevladne organizacije, centri za socialno delo (Center za socialno delo Pomurje - enota Murska Sobota) in druge socialne službe ter občani v okviru soseske pomoči.

Odgovorni iz prejšnjega odstavka za začasno nastanitev in oskrbo prizadetih prebivalcev opravljajo:

- urejanje sprejemališč za evakuirane prebivalce,
- urejanje začasnih bivališč,
- nastanitev ogroženega in prizadetega prebivalstva,
- oskrba z najnujnejšimi življenjskimi potrebščinami,
- zbiranje in razdeljevanje humanitarne pomoči.

V prvi fazi se pri sprejemu in oskrbi ogroženih prebivalcev posebno skrb posveča bolnim ali poškodovanim osebam, materam z dojenčki, nosečim ženskam ter starejšim osebam.

Oskrba ogroženih prebivalcev zajema sprejem, nastanitev in oskrbo s hrano, pitno vodo, obleko in drugimi življenjskimi potrebščinami. Če se zaradi posledic nesreče prebivalci dalj časa ne morajo vrniti na svoje domove, se jih premesti v evakuacijske sprejemne centre oziroma poišče možnost za trajno nastanitev.

Za sprejem in oskrbo ogroženih prebivalcev so zadolžene naslednje institucije ter organizacije:

- oskrbo s pitno vodo zagotavlja Vodovod sistema B d.o.o.,
- zdravstveno oskrbo ter nujno medicinsko pomoč zagotavlja-Zdravstveni dom Murska Sobota, Splošna bolnišnica Murska Sobota,

## OBČINSKI DELNI NAČRT ZIR OB NEURJU S TOČO IN VIHARJEM V MESTNI OBČINI MURSKA SOBOTA

- psihosocialno pomoč - Center za socialno delo Pomurje - enota Murska Sobota, Zdravstveni dom Murska Sobota,
- oskrba prebivalcev s hrano - kuhinje po osnovnih šolah, javne kuhinje (Eho podpornica) in ostali ponudniki prehrane - posamezni izvajalci gostinske prehrane Proconi, Spar),
- zbiranje in razdeljevanje humanitarne pomoči (oblačila in ostala oprema) pa RKS - OZ Murska Sobota in Škofijska Karitas Murska Sobota, Eho podpornica Murska Sobota, Klub prekmurskih študentov, Fundacija Anina zvezdica, Slovenska filantropija.

### Mestna občina Murska Sobota poroča o nastanitvi in oskrbi ogroženega prebivalstva poveljniku CZ za Pomurje.

P – 21	Pregled objektov, kjer je možna začasna nastanitev ogroženih prebivalcev in njihove zmogljivosti, ter lokacije primerne za postavitve začasnih prebivališč
P – 22	Pregled organizacij, ki zagotavljajo prehrano
P – 20	Pregled sprejemališč za evakuirane prebivalce

#### 5.1.4 Radiološka, kemična in biološka zaščita

Gospodarske družbe, zavodi in druge organizacije na območju Mestne občine Murska Sobota, ki v delovnem procesu uporabljajo, proizvajajo, prevažajo ali skladiščijo nevarne snovi oziroma kemikalije morajo načrtovati in izvajati obvezne varnostne ukrepe za preprečevanje večjih nesreč s kemikalijami in za zmanjšanje posledic teh nesreč za ljudi in okolje (zmanjšanje tveganja za okolje) ter izdelati oceno ogroženosti ter načrt zaščite in reševanja, za nesreče, ki jih lahko povzročijo s svojo dejavnostjo in ki lahko ogrozijo ljudi, živali, premoženje, kulturno dediščino ali okolje zunaj območja organizacije. Ravno tako morajo vzpostaviti in vzdrževati pripravljenost za ukrepanje, organizirati potrebne sile za reševanje in pomoč, zagotoviti obveščanje in alarmiranje delavcev in okoliškega prebivalstva o nevarnostih.

Vse sile, ki intervenirajo na območju pri katerem je možno, da pride do nenadzorovanega uhajanja nevarnih snovi v okolje morajo imeti zagotovljeno osebno zaščitno opremo (zaščitne maske z ustreznimi filtri, izolirnimi dihalnimi aparati, gumijastimi kombinezoni).

Ob pojavu večje onesnaženosti z nevarnimi snovmi, ko občina nima ustreznih strokovnih ekip, poveljnik CZ Mestne občine zaprosi poveljnika CZ za Pomurje za pomoč.

Po potrebi se v odkrivanje nevarnih snovi v okolju vključi tudi regijska enota za RKB zaščito – Oddelek za RKB izvidovanje. Enota izvaja detekcijo, identifikacijo, dozimetrijo, opravlja enostavnejše analize, jemlje vzorce na terenu ter ugotavlja in označuje mejo kontaminiranega območja. Za opravljanje zahtevnejših analiz in preiskav vključimo državno enoto ELME.

Na območju Mestne občine Murska Sobota je več takšnih podjetij, ki predstavljajo vire tveganja nesreč.

## OBČINSKI DELNI NAČRT ZIR OB NEURJU S TOČO IN VIHARJEM V MESTNI OBČINI MURSKA SOBOTA

Obveščanje, alarmiranje in zaščitni ukrepi se izvajajo skladno z načrti aktiviranja GZ Murska Sobota.

**Mestna občina Murska Sobota poroča o izvedenem ukrepu poveljniku CZ za Pomurje.**

### 5.1.5 Zaščita kulturne dediščine

Zaščita kulturne dediščine obsega priprave in izvajanje ukrepov za zmanjšanje nevarnosti ter preprečevanje in zmanjšanje škodljivih vplivov neurja s točo in viharjem na kulturno dediščino. Priprave in zaščitne ukrepe izvajajo lastniki in uporabniki kulturne dediščine, strokovna služba za varstvo kulturne dediščine (ZVKDS OE Maribor), Mestna občina Murska Sobota in država. Pri izvajanju zaščite kulturne dediščine ob neurju s točo in viharjem po potrebi sodelujejo tudi ustrezne enote in službe CZ (Služba za podporo), gasilske enote (PGD Murska Sobota, PGD Rakičan, PGD Bakovci, PGD Černelavci, PGD Pušča, PGD Krog, PGD Satahovci, PGD Kupšinci, PGD Veščica, PGD Polana, PGD Markišavci, PGD Nemčavci) ter druge sile za ZRP.

Lastniki in uporabniki kulturne dediščine v Mestni občini Murska Sobota so: Republika Slovenija, Mestna občina Murska Sobota in zasebni lastniki.

Ministrstvo, pristojno za kulturo, vodi register nepremične kulturne dediščine, ki je uradna zbirka podatkov o tej dediščini na območju Republike Slovenije. Podatki, relevantni za zaščito in reševanje dediščine ob neurju s točo in viharjem, so dostopni za pregledovanje na spletni strani spletni strani <https://gisportal.gov.si/evrd>. Podatki iz registra so javni. Prezem in uporaba digitalnih podatkov sta možna preko spletnih servisov in prenosa podatkov (shp format) na naslednjih povezavah:

- Prezem podatkov (shp)
  - <https://podatki.gov.si/dataset/varstveni-rezimi-kulturne-dediscine-evrd>
- Spletni servisi:
  - [https://gisportal.gov.si/arcgis/rest/services/MK/Evrd\\_servis/MapServer](https://gisportal.gov.si/arcgis/rest/services/MK/Evrd_servis/MapServer)
  - [https://gisportal.gov.si/arcgis/services/MK/Evrd\\_servis/MapServer/WMSServer?request=GetCapabilities&service=WMS](https://gisportal.gov.si/arcgis/services/MK/Evrd_servis/MapServer/WMSServer?request=GetCapabilities&service=WMS)
  - [https://gisportal.gov.si/arcgis/rest/services/MK/Evrd\\_servis/FeatureServer](https://gisportal.gov.si/arcgis/rest/services/MK/Evrd_servis/FeatureServer)

ZVKDS, OE Maribor bo sodeloval z Mestno občino Murska Sobota v skladu z obstoječo zakonodajo ZVKD-1, UL RS št. 16/08, OPN Murska Sobota in direktivami, ki jih bo izdalo MK RS v času naravne nesreče. Mestna občina Murska Sobota bo skladno z dokumenti z ZVKDS, OE Maribor izvedla pregled stanja kulturne dediščine, dokumentirala poškodbe. Takojšnja varnostna in konzervatorska dela bodo potekala skladno z dokumenti in postopki ZVKDS, OE Maribor.

Pregled stanja kulturne dediščine in ukrepe za varstvo kulturne dediščine morajo občine zapisati in razdelati v svojih načrtih zaščite in reševanja (Priloga 31). Dokumentiranje poškodb nastalih

## OBČINSKI DELNI NAČRT ZIR OB NEURJU S TOČO IN VIHARJEM V MESTNI OBČINI MURSKA SOBOTA

na objektih in vsebini kulturne dediščine (slike, spomeniki...) opravijo strokovnjaki s področja varstva kulturne dediščine.

Objekte kulturne dediščine je potrebno čim prej zavarovati tudi pred vremenskimi vplivi, premično pa premestiti v ustrezne objekte, kjer se lahko izvajajo tudi najnujnejša konzervatorska dela. Register poleg opisnih podatkov za vsako enoto vsebuje tudi geolokacijske podatke. Podatki iz registra so javni. Nepremična kulturna dediščina, ki je razglašena za kulturni spomenik, se označuje z znakom Haaške konvencije.



*Slika 2: Označevanje nepremičnih kulturnih spomenikov*

Zavod za varstvo kulturne dediščine OE Maribor, v katerega pristojnost spada naravna in kulturna dediščina na območju občine Murska Sobota, mora v svojem načrtu opredeliti objekte in ukrepe in naloge za zaščito in reševanje predmetov in objektov naravne in kulturne dediščine.

P-31	Pregled kulturne dediščine
------	----------------------------

## OBČINSKI DELNI NAČRT ZIR OB NEURJU S TOČO IN VIHARJEM V MESTNI OBČINI MURSKA SOBOTA

### 5.2. Naloge zaščite in reševanja

#### 5.2.1 Gašenje in reševanje ob posledicah neurja s točo in viharjem

Naloge gašenja in reševanja ob posledicah nastanka neurja s točo in viharjem izvajajo prostovoljna gasilska društva ob pomoči vpoklicanih sosednjih društev. Gasilske enote izvajajo:

- naloge gašenja in reševanja,
- gašenje požarov in reševanje ob požarih in eksplozijah,
- požarno stražo,
- gasilsko stražo,
- preventivne naloge varstva pred požarom.

Začetno intervencijo na ogroženem območju vodi občinski gasilski poveljnik oziroma poveljnik osrednje gasilske enote, ki o prevzetih ukrepih in izvajanju nalog poroča poveljniku CZ Mestne občine Murska Sobota takoj, ko se organizira delo občinskega štaba CZ.

*Tabela 1: Kategorizacija gasilskih enot*

Naziv PGD	Kategorija
PGD Murska Sobota	V. kategorija s poklicnim jedrom
PGD Rakičan	II
PGD Bakovci	II
PGD Krog	I
PGD Satahovci	I
PGD Černelavci	II
PGD Pušča	I a
PGD Kupšinci	I
PGD Veščica	I
PGD Polana	I
PGD Nemčavci	I
PGD Markišavci	I

V kolikor bi katerokoli gasilsko društvo v občini potrebovalo pomoč v tehniki ter v slučaju prometnih nesreč, se aktivira dodatna PGD na zahtevo vodje intervencije.

## OBČINSKI DELNI NAČRT ZIR OB NEURJU S TOČO IN VIHARJEM V MESTNI OBČINI MURSKA SOBOTA

Po potrebi neoporečno vodo dostavljajo gasilske enote, ki so opremljene s cisternami za prevoz vode. PGD Murska Sobota ima dve cisterni z 7.000 in 5.000 litri vode.

Način izvajanja posameznih ukrepov in nalog se ureja v skladu z dejansko oceno ogroženosti na ogroženem požarišču – rajonu, z upoštevanjem vseh varnostnih meril, materialno-tehničnih in organizacijskih danosti glede na dejanski obseg ogroženih območij.

V primeru širitve nevarnosti in ogrožanja je poveljnik CZ Mestne občine Murska Sobota nosilec vodenja in izvajanja vseh ukrepov in nalog reševanja ob velikem nastanku izrednih vremenskih pojavov v naravi na celotnem prizadetem območju.

Poveljnik CZ Mestne občine Murska Sobota takoj po prvih ocenah nevarnosti in ogroženosti prebivalcev na predlog poveljnika GZ Murska Sobota potrdi oziroma določi:

- požarne sektorje oziroma rajone, obseg in kritične lokacije ter mesta gašenja, ukrepanja in reševanja,
- nadzorne točke vstopa in izstopa na požarnem območju,
- lokacije zbornih mest in javljanja reševalnih enot,
- s policijo usklajuje območja varovanja in območja popolne/delne zapore,
- mesta odvzema požarne vode in lokacij helikopterskega prevzema vode,
- način obveščanja prebivalcev o izvajanju ukrepov, navodilih o postopkih ob požaru in vzajemni pomoči,
- lokacijo poveljniškega in informacijskega središča,
- lokacijo logistične podpore izvajalcev gašenja in drugih nalog zaščite in reševanja,
- organizacijo zvez in plan javljanja in poročanja,
- vključevanje pomoči ob delu socialnih in poizvedovalnih skupin.

S takimi postopki poveljnik CZ Mestne občine Murska Sobota zagotavlja začetno koordinacijo reševanja in pomoči, nadzor območja in sodelovanje z ostalimi udeleženci ZRP na ogroženem območju. Poveljnik CZ, v povezavi z občinskim gasilskim poveljnikom oziroma vodjo gasilske intervencije, nudi potrebno pomoč in podporo za uspešno ocenjevanje nevarnosti in izvajanje nalog gašenja, reševanja in drugih ukrepov pomoči.

Poveljnik CZ Mestne občine Murska Sobota v koordinaciji s predstavnikom policije usklajuje postopke varovanja imetja evakuiranih prebivalcev in po potrebi nudi podporo pri obhodih zapuščenega oziroma evakuiranega območja.

Poveljnik CZ Mestne občine Murska Sobota o svojih odločitvah in stanju na območju Mestne občine Murska Sobota poroča županu in nadrejenem poveljniku CZ za Pomurje, v kolikor je aktiviran njihov štab CZ. Župan Mestne občine Murska Sobota nudi skupaj z občinsko upravo in z javnimi občinskimi službami vso nujno pomoč poveljniku CZ Mestne občine in sodeluje pri obveščanju in izvajanju ukrepov za zagotavljanje nujne pomoči ogroženim prebivalcem. Gasilske enote sodelujejo tudi pri izvajanju drugih nalog zaščite in reševanja, še posebej pri reševanju iz jam in iz vode, ob prometnih nesrečah, pri izvajanju nalog zaščite in reševanja ob

## OBČINSKI DELNI NAČRT ZIR OB NEURJU S TOČO IN VIHARJEM V MESTNI OBČINI MURSKA SOBOTA

nesrečah z nevarnimi snovmi ter pri oskrbi z vodo tako na požarnem območju kot na lokacijah začasnih zbirališč in nastanitev.

P – 11	Pregled gasilskih enot s podatki o poveljnikih in namestnikih poveljnikov
P – 14	Pregled avtomobilskih cistern za prevoz pitne vode

### 5.2.2 Nujna medicinska pomoč

Manjše poškodbe bi si prizadeti prebivalci ob neurju s točo in viharjem oskrbeli v okviru osebne in vzajemne zaščite. V okviru nujne medicinske pomoči se ob nastanku neurja s točo in viharjem izvajajo:

- nujna pomoč, ki jo daje zdravstveno osebje na terenu ali v zdravstvenih domovih,
- nujna specialistična zdravstvena pomoč, ki jo zagotavljajo splošne in specialistične bolnišnice.

Nujno medicinsko pomoč (NMP) ob neurju s točo in viharjem izvajajo službe nujne medicinske pomoči, organizirane na primarni (Zdravstveni dom Murska Sobota) in sekundarni ravni (Splošna bolnišnica Murska Sobota) zdravstvene dejavnosti skladno s smernicami za delovanje sistema nujne medicinske pomoči ob množičnih nesrečah. Ob neurju s točo in viharjem v Mestni občini Murska Sobota prvo pomoč po potrebi izvajajo ekipe prve pomoči Mestne občine Murska Sobota. Aktivira se jih takrat, kadar zaradi velikega števila poškodovanih ob neurju s točo in viharjem pomoč rednih zdravstvenih služb ni zadostna.

Nasilno evakuirani praviloma doživijo hud stres in potrebujejo tudi psihološko pomoč. Posebno pomoč potrebujejo tudi reševalci in druge osebe podpore, ki so v neposrednem stiku z izvajanjem intervencij in prizadetimi prebivalci.

Psihološko pomoč ob nastanku izrednih vremenskih pojavov prizadetim nudijo različni strokovnjaki (psihologi, sociologi, terapevti). Mestna občina Murska Sobota organizira psihološko pomoč preživelim v sodelovanju z javnimi in drugimi službami in organizacijami (Center za socialno delo, Rdeči križ, Karitas, druge humanitarne in prostovoljne skupine ter društva javnega pomena iz območja Mestne občine Murska Sobota).

Štab CZ Mestne občine Murska Sobota spremlja izvajanje nujne medicinske pomoči.

P – 25	Seznam človekoljubnih organizacij
P – 26	Pregled centrov za socialno delo
P – 27	Pregled zdravstvenih domov, zdravstvenih postaj in reševalnih postaj

## 6. OSEBNA IN VZAJEMNA ZAŠČITA

## OBČINSKI DELNI NAČRT ZIR OB NEURJU S TOČO IN VIHARJEM V MESTNI OBČINI MURSKA SOBOTA

Osebna in vzajemna zaščita obsega vse ukrepe prebivalcev za preprečevanje in ublažitev posledic vremenskih ujm za njihovo zdravje in življenje ter varnost njihovega premoženja. Za organiziranje, razvijanje in usmerjanje osebne in vzajemne zaščite je zadolžena Mestna občina. Pri tem ima pomembno vlogo informacijski center, ki ga lahko ustanovi Mestna občina in v kateremu se organizira in izvaja dejavnost, ki prispeva k normalizaciji razmer na prizadetem območju. Pomembno vlogo pri izvajanju osebne in vzajemne pomoči imajo tudi pristojne službe za socialno varstvo ter človekoljubne organizacije. V dejavnost se vključujejo tudi humanitarne organizacije in prostovoljci.

V vzajemno zaščito spadajo zlasti:

- obveščanje prebivalcev o posledicah in razmerah na območju nesreče,
- usmerjanje osebne in vzajemne zaščite,
- organiziranje informativnih pisarn – centrov,
- pomoč posebno ogroženim skupinam prebivalcev,
- spremljanje socialnih razmer,
- omejitev uporabe živil (zlasti sadja in zelenjave),
- omejitev pitne vode,
- priprava na evakuacijo.

Navodila in napotki za izvajanje osebne in vzajemne zaščite so objavljeni na spletni strani URSZR ([www.sos112.si](http://www.sos112.si)).



## **7 OCENJEVANJE ŠKODE**

Ocenjevanje škode ob neurju s točo in viharjem zajema ocenjevanje poškodovanosti objektov in ocenjevanje škode, ki se praviloma opravlja skupaj. Ocenjevanje škode, ki jo izvaja Občinska komisija za ocenjevanje škode po naravnih in drugih nesrečah, poteka v skladu z Metodologijo za ocenjevanje škode, ki je opredeljena v Uredbi o metodologiji za ocenjevanje škode (Ur. l. RS št. 67/03, 79/04, 81/06 in 68/08).

Občinska komisija Mestne občine Murska Sobota za ocenjevanje škode po naravnih in drugih nesrečah po vremenski ujmi najprej pripravi predhodno oceno škode, ki je podlaga za izdajo sklepa o pričetku ocenjevanja škode, ki ga izda Uprava Republike Slovenije za zaščito in reševanje. Izpostava URSZR Murska Sobota te predhodne ocene škode pošlje na Upravo Republike Slovenije za zaščito in reševanje v Ljubljano. Takoj, ko Uprava Republike Slovenije za zaščito in reševanje izda sklep o začetku ocenjevanja škode v Mestni občini Murska Sobota, občinska komisija za ocenjevanje škode prične z ocenjevanjem.

Občinska komisija za ocenjevanje škode po naravnih in drugih nesrečah na podlagi zbranih vlog in ogleda izdelava oceno škode ter na Izpostavo URSZR Murska Sobota pošlje vlogo z zbirnikom po vrsti poškodovanosti. Izpostava URSZR Murska Sobota po prejemu zbornika in vloge od občinske komisije za ocenjevanje škode po naravnih in drugih nesrečah skliče regijsko komisijo za ocenjevanje škode, ki pregleda ali so vsi obrazci pravilno in natančno izpolnjeni ter preveri ugotovljene stopnje poškodovanosti, ki so navedene v individualnih vlogah. Člani regijske komisije sprejmejo, zavrnejo ali popravijo posamezne vloge. Po presoji regijske komisije za ocenjevanje škode se določijo vloge, ki jih bodo preverili na terenu. Te ogleda opravijo skupaj z občinsko komisijo.

V primeru, da Mestna občina Murska Sobota oziroma občinska komisija za ocenjevanje škode po naravnih in drugih nesrečah ne bi zmogla dela, na zaprosilo Mestne občine Murska Sobota organizacijo ocenjevanja škode v sodelovanju z Mestno občino Murska Sobota prevzame Izpostava URSZR Murska Sobota z regijsko komisijo za ocenjevanje škode oziroma se pridobi pomoč na ravni države. Za hitro izplačilo zavarovalnih premij oškodovancem so zavarovalnice dolžne čimprej po nesreči napotiti cenilce na območje, ki jih je prizadela nesreča in oceniti nastalo škodo na objektih ter kmetijskih površinah.

## 8. RAZLAGA POJMOV IN OKRAJŠAV

### 8.1 Pomen pojmov

1. **EVAKUACIJA** je organizirano gibanje ljudi na varno mesto ob nastanku izrednih vremenskih pojavov.
2. **UJMA** dogodek, pojav v naravi, ki povzroči veliko škodo
3. **AKTIVIRANJE:** obsega postopke in aktivnosti, s katerimi se sile in sredstva za zaščito, reševanje in pomoč vpkličejo in organizirano vključijo v izvajanje zaščite, reševanja in pomoči.
4. **CZ: CIVILNA ZAŠČITA** je namensko organiziran del sistema varstva pred naravnimi in drugimi nesrečami. Civilna zaščita obsega organe vodenja, enote in službe za zaščito, reševanje in pomoč, zaščitno in reševalno opremo ter objekte za zaščito, reševanje in pomoč.
5. **ŠTAB CZ OBČINE MURSKA SOBOTA:** Občinski štab za civilno zaščito
6. **NAČRT ZAŠČITE IN REŠEVANJA:** je na podlagi ocene ogroženosti in spoznanj stroke razdelana zamisel zaščite, reševanja in pomoči ob naravni ali drugi nesreči.
7. **NESREČA:** je dogodek ali vrsta dogodkov povzročenih po nenadzorovanih naravnih in drugih silah, ki prizadenejo oziroma ogrozijo življenje ali zdravje ljudi, živali, ter premoženje, povzročijo škodo na kulturni dediščini in okolju v takem obsegu, da je za njihov nadzor in obvladovanje potrebno uporabiti posebne ukrepe, sile in sredstva.
8. **SREDSTVA ZA ZAŠČITO, REŠEVANJE IN POMOČ:** obsegajo zaščitno in reševalno opremo in orodje, zaklonišča in druge zaščitne objekte in opremo za usposabljanje, skladišča, prevozna sredstva, telekomunikacijske in alarmne naprave ter material, ki se namensko uporablja za zaščito, reševanje in pomoč ali je predviden za ta namen.
9. **ZiR: ZAŠČITA IN REŠEVANJE** obsega organizacijske, tehnične in druge ukrepe in postopke za reševanje ljudi, katerih življenje ali zdravje je ogroženo, reševanje ljudi, premoženja ter kulturne dediščine pred posledicami naravne ali druge nesreče. Zajema potrebne sile in sredstva lokalne skupnosti za izvajanje ukrepov.

### 8.2 Razlaga okrajšav

ARSO – Agencija Republike Slovenije za okolje

CORS – Center za obveščanje Republike Slovenije

CZ – Civilna zaščita

MTS – Materialno tehnična sredstva

NMP – Nujna medicinska pomoč

NUS – Neeksplozivna ubojna sredstva

OE – Območna enota

OKC – Operativno komunikacijski center

PGD – Prostovoljno gasilsko društvo

PP – Prva pomoč

ReCO – Regijski center za obveščanje

RS – Republika Slovenija

URSZR – Uprava Republike Slovenije za zaščito in reševanje

**OBČINSKI DELNI NAČRT ZIR OB NEURJU S TOČO IN VIHARJEM V MESTNI OBČINI MURSKA  
SOBOTA**

ZARE – Radijske zveze v sistemu zaščite in reševanja

ZRP – Zaščita, reševanje, pomoč

JGS – Javna gasilska služba

RKS – Rdeči križ Slovenije

RKS OZRK – Rdeči križ Slovenije, Območno združenje Rdečega križa

PU – Policijska uprava

ZIR – zaščita in reševanje

OBČINSKI DELNI NAČRT ZIR OB NEURJU S TOČO IN VIHARJEM V MESTNI OBČINI MURSKA SOBOTA

## 9. PRILOGE IN DODATKI

### 9.1 Skupne priloge

P – 1	Podatki o poveljniku, namestniku poveljnika in članih štaba civilne zaščite
P – 4	Podatki o organih, službah in enotah CZ
P – 5	Seznam zbirališč sil za zaščito, reševanje in pomoč
P – 6	Pregled osebne in skupne opreme ter sredstev pripadnikov enot za zaščito, reševanje in pomoč
P – 11	Pregled gasilskih enot s podatki o poveljnikih in namestnikih poveljnikov
P – 12	Pregled gasilskih enot širšega pomena in njihovih pooblastil s podatki o poveljniku in namestnikih poveljnikov
P – 13	Pregled avtomobilskih lestev za gašenje in reševanje iz visokih zgradb
P – 14	Pregled avtomobilskih cistern za prevoz pitne vode
P- -15	Seznam o odgovornih osebah, ki se jih obvešča o nesreči
P – 18	Seznam medijev, ki bodo posredovali obvestilo o izvedenem alarmiranju in napotke za izvajanje zaščitnih ukrepov
P – 19	Radijski imenik sistema zvez ZARE, ZARE+
P – 20	Pregled sprejemališč za evakuirane prebivalce
P – 21	Pregled objektov, kjer je možna začasna namestitvev ogroženih prebivalcev in njihove zmogljivosti, ter lokacije primerne za postavitvev zasilnih prebivališč
P – 22	Pregled organizacij, ki zagotavljajo prehrano
P – 24	Pregled enot, služb in drugih oper. sestavov, društev in drugih nevladnih organizacij, ki sodelujejo pri reševanju
P – 25	Pregled človekoljubnih organizacij
P – 26	Pregled centrov za socialno delo
P – 27	Pregled zdravstvenih domov, zdravstvenih postaj in reševalnih postaj
P – 28	Pregled splošnih in specialističnih bolnišnic
P – 29	Pregled veterinarskih organizacij
P – 31	Pregled kulturne dediščine
P – 33	Seznam članov komisije za ocenjevanje škode

### 9.2 Posebne priloge

P-100	Evidenčni list o vzdrževanju načrta
P-101	Ocena ogroženosti pred naravnimi in drugimi nesrečami na območju Mestne občine Murska Sobota

### 9.3 Skupni dodatki

D – 7	Navodilo prebivalcem za ravnanje ob nesreči
D - 14	Vzorec odredbe o aktiviranju sil in sredstev za ZRP

**OBČINSKI DELNI NAČRT ZIR OB NEURJU S TOČO IN VIHARJEM V MESTNI OBČINI MURSKA  
SOBOTA**

D - 19	Vzorec sklepa o aktiviranju načrta ZiR ob nesreči
--------	---------------------------------------------------