

MESTNA OBČINA MURSKA SOBOTA
Kardoševa 2
9000 Murska Sobota



PREDLOG OBČINSKEGA DELNEGA NAČRTA ZAŠČITE IN REŠEVANJA
OB NESREČI ZRAKOPLOVA
VERZIJA: 1.0

	ORGAN	DATUM	PODPIS
Izdela	ZAME s.p.		_____
Odobril	POVELJNIK CIVILNE ZAŠČITE MESTNE OBČINE MURSKA SOBOTA		_____
Sprejel	ŽUPAN MESTNE OBČINE MURSKA SOBOTA		_____
Skrbnik	BOŽO BOHAR		_____

Številka: 842-0005/2024

Datum: 17.04.2024

Kazalo vsebine

1.0 UVOD	4
1.1 Zračni promet na območju Mestne občine Murska Sobota	4
1.2 Zračni promet na območju Mestne občine Murska Sobota	5
1.2.1 Letališča in vzletišča v Mestni občini Murska Sobota.....	5
1.3 Splošno o nevarnosti nesreč zrakoplovov	7
1.4 Značilnosti nesreče zrakoplova	10
1.5 Varnost zračnega prometa	11
1.6 Dejavniki, ki povečujejo verjetnost nastanka nesreče zrakoplova	11
1.6.1 Geografske značilnosti Mestne občine Murska Sobota	11
1.6.2 Vremenske razmere.....	12
1.6.3 Prevoz nevarnega blaga	12
1.6.4 Potresna ogroženost	13
1.6.5 Terorizem in druge oblike množičnega nasilja	14
1.7 Verjetnost nastanka verižne nesreče	14
1.8 Sklepne ugotovitve	14
2 OPAZOVANJE, OBVEŠČANJE IN ALARMIRANJE	16
2.1 Opazovanje	16
2.2 Obveščanje pristojnih organov in služb Mestne občine Murska Sobota.....	16
2.3 Obveščanje ogroženih prebivalcev	17
2.4 Obveščanje javnosti.....	17
2.4.1. Obveščanje svojcev udeležencev nesreče in prebivalcev na prizadetem območju. 17	
2.4.2. Obveščanje domače javnosti	18
2.5 Alarmiranje	19
3 UKREPI IN NALOGE ZAŠČITE, REŠEVANJA IN POMOČI.....	20
3. 1 Ukrepi zaščite, reševanja in pomoči	20
3.1.1 Prostorski, urbanistični, gradbeni in drugi tehnični ukrepi.....	20
3.1.2 Radiološka, kemična in biološka zaščita.....	21
3.1.3 Evakuacija.....	21
3.1.4 Sprejem in oskrba ogroženih prebivalcev	23
3.1.5 Zaščita kulturne dediščine.....	25
3. 2 Naloge zaščite, reševanja in pomoči.....	25
3.2.1 Iskanje pogrešanega zrakoplova in oseb (zrakoplov v sili)	26
3.2.2 Prva pomoč in nujna medicinska pomoč	27
Identifikacija oseb	28
3.2.3 Gašenje in reševanje ob požarih.....	30

3.2.4 Reševanje iz ruševin	30
3.2.5. Reševanje na vodi in iz vode.....	32
3.2.6 Pomoč ogroženim in prizadetim, svojcem oziroma prebivalcem	32
4 OSEBNA IN VZAJEMNA ZAŠČITA	35
5 RAZLAGA POJMOV IN OKRAJŠAV	36
5.1 Pomen pojmov	36
5.2 Razlaga okrajšav	36
6 PRILOGE IN DODATKI.....	37
6.1 Skupne priloge	37
6.2. Posebne priloge.....	38
6.3 Skupni dodatki	38

1.0 UVOD

Občinski delni načrt zaščite in reševanja ob nesreči zrakoplova v Mestni občini Murska Sobota je izdelan skladno z Zakonom o varstvu pred naravnimi in drugimi nesrečami (Uradni list RS, št. 51/06 – uradno prečiščeno besedilo, 97/10, 21/18 – ZNOrg in 117/22), Zakonom o letalstvu (Uradni list RS, št. 81/10 – uradno prečiščeno besedilo, 46/16 in 47/19), Uredbo o načinu izvajanja nadzora zračnega prostora (Uradni list RS, št. 29/04, 46/15 in 3/18), Uredbo o vsebini in izdelavi načrtov zaščite in reševanja (Ur. L. RS, št. 24/12 in 78/16 in 26/19), z Regijskim načrtom ZIR ob nesreči zrakoplova v Pomurju (846-219/2012-3-DGZR) ter Občinsko oceno ogroženosti pred naravnimi in drugimi nesrečami v Mestni občini Murska Sobota (842-0004/2022).

Mestna občina Murska Sobota spada v **3. razred ogroženosti** in zato mora izdelati **delni načrt zaščite in reševanja ob nesreči zrakoplova** oziroma dokumente, v katerih se predvidijo **obveščanje in sodelovanje v primeru zrakoplova v sili (iskanje pogrešanega zrakoplova)**. Za bolj učinkovito in hitrejšo odpravo posledic so v **Občinskem delnem načrtu ZiR ob nesreči zrakoplova v Mestni občini Murska Sobota** predstavljeni tudi **ukrepi in naloge zaščite, reševanja in pomoči**.

Občinski delni načrt Mestne občine Murska Sobota se aktivira v primeru zrakoplova v sili oziroma, ko pride do nesreče zrakoplova večjega obsega na območju Mestne občine Murska Sobota in se za omilitev ali odpravo posledic nesreče poleg rednih služb, aktivirajo tudi sile za ZRP v omejenem obsegu.

Odločitev o aktiviranju načrta sprejme poveljnik CZ Mestne občine Murska Sobota oziroma njegov namestnik.

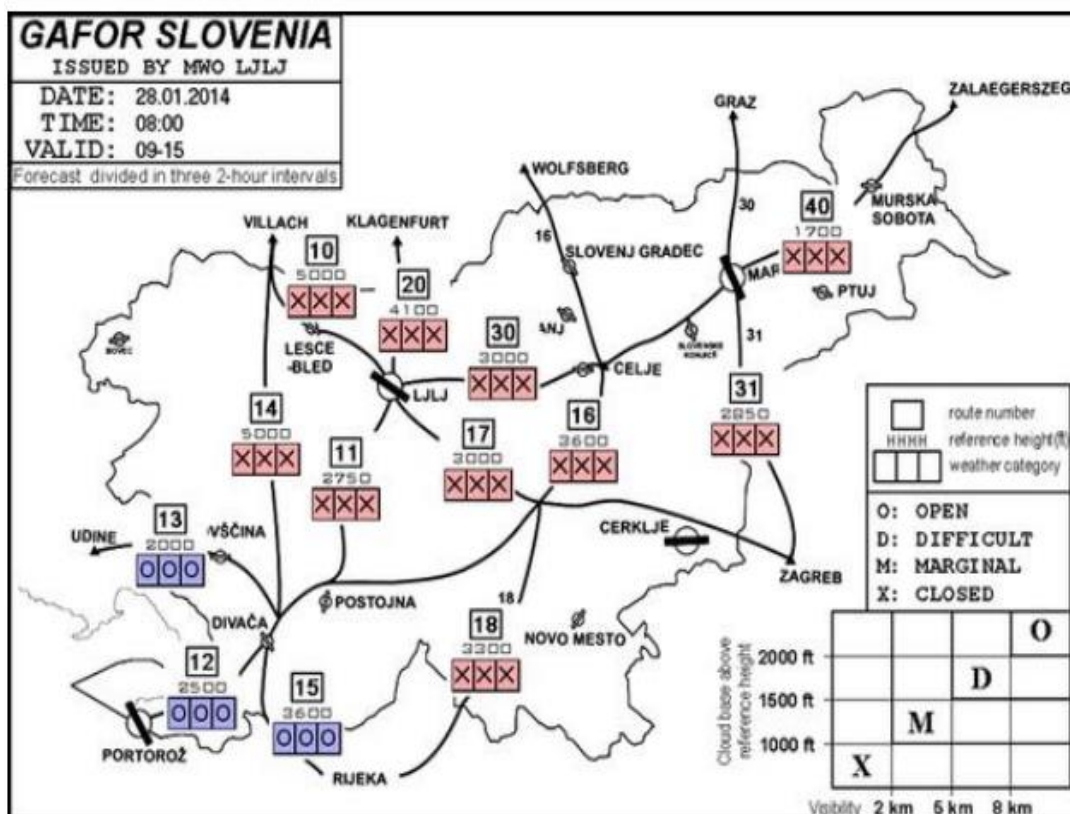
1.1 Zračni promet na območju Mestne občine Murska Sobota

Obseg letalskih aktivnosti v RS je v stalnem porastu, zato se tudi v zračnem prostoru nad Mestno občino Murska Sobota, stalno povečuje število letov in s tem tudi statistična verjetnost za nastanek nesreče zrakoplova. Potrebno je poudariti, da je zračni promet na območju Mestne občine Murska Sobota izrazito sezonski, kar pomeni, da se v poletni sezoni izvaja velika večina aktivnosti.

Zaradi številnih zračnih poti, ki potekajo preko zračnega prostora nad ozemljem RS, je potencialno ogroženo tudi celotno območje Mestne občine Murska Sobota. Tako lahko na območju Mestne občine Murska Sobota pričakujemo nesreče zrakoplovov manjšega kot tudi večjega obsega v katerih bi bili lahko udeleženi dve veliki letali in v takem primeru bi bilo prizadetih tudi okrog 800 oseb na krovu zrakoplova in večje območje na zemlji (Ocena ogroženosti ob nesreči zrakoplova v Pomurski regiji. Verzija 3.2¹).

¹ Ocena ogroženosti ob nesreči zrakoplova v Pomurski regiji. Verzija 3.2. Dostopno prek: http://www.sos112.si/db/file/Murska_Sobota/ocena_zrakoplov_2019.pdf

Slika 1: Karta zračnih poti v Republiki Sloveniji



Vir: Ocena tveganja za letalsko nesrečo, 2015².

1.2 Zračni promet na območju Mestne občine Murska Sobota

Mednarodne zračne poti potekajo v smeri Maribor - Murska Sobota – Zalaegerszeg.

1.2.1 Letališča in vzletišča v Mestni občini Murska Sobota

V Mestni občini Murska Sobota je evidentirano športno letališče (Aeroklub Murska Sobota) in eno vzletišče (012-VZL »GORICA«).

Vzletišča so namenjena za vzletanje in pristajanje letal splošne (ne akrobatska, pol akrobatska in akrobatska) in posebne kategorije (amatersko izdelan zrakoplov, eksperimentalno izdelan zrakoplov in ultralahka letalna naprava) (Regijski načrt ZiR ob nesreči zrakoplova v Pomurju, verzija 3.1, 2012³).

² Ocena tveganja za letalsko nesrečo, verzija 1.0, MzL, avgust 2015

³ Regijski načrt ZiR ob nesreči zrakoplova v Pomurju, verzija 3.1, 2012. Dostopno prek: https://www.gov.si/assets/organi-v-sestavi/URSZR/Izpostava-Murska-Sobota/Regijski-nacrti/Nacrt-ZiR-ZRAKOPLOV_VER.-3.1_POMURJE-1-ORG-nove-priloge-dodatki_azur.2014.pdf

Tabela 1: Seznam letališč in vzletišč v Pomurju (Mestna občina Murska Sobota)

Letališče	Vrsta vozišča	Opomba
Murska Sobota	2 travnati vzletno-pristajalni stezi	pristajajo in vzletajo letala splošnega letalstva

Vir: Ministrstvo za promet/Uprava RS za civilno letalstvo (2005), Ocena ogroženosti ob nesreči zrakoplova v Pomurju

Javno letališče

Na območju Pomurja imamo javno letališče namenjeno športnim aktivnostim: Aeroklub Murska Sobota, Muzge 2, 9000 Murska Sobota. Letališče ima travnato vzletno – pristajalno stezo dolžine 1200 m in širine 80 m. Steza je tudi osvetljena. Poleg te steze je še ena vzletno-pristajalna steza dolžine 900 m in širine 55 m. Največja vzletna teža zrakoplova je lahko 12 000 kg.

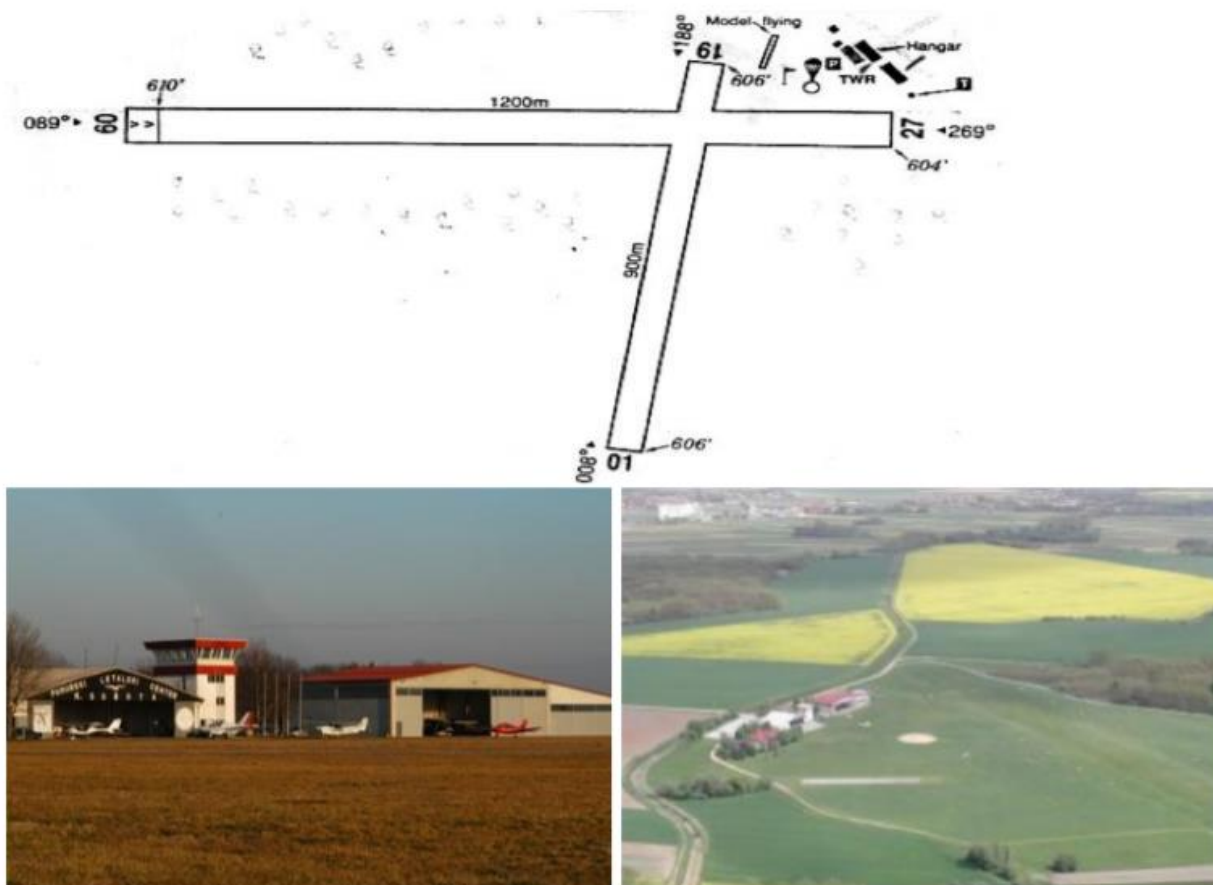
Slika 2: Letališče Murska Sobota



Vir: Aeroklub Murska Sobota, 2022⁴.

Slika 3: Letališče Aeroklub Murska Sobota, Mezge 2

⁴ Aeroklub Murska Sobota. 2022. Dostopno prek: <https://www.aeroklub-ms.si/>



1.3 Splošno o nevarnosti nesreč zrakoplovov

Delež letalskega potniškega prometa v mednarodnem pomenu znaša 15%. Glede na število prevoženih kilometrov je verjetnost, da bo potnik umrl v nesreči zrakoplova stokrat manjša od verjetnosti, da ga bo smrt doletela v avtomobilu. Zato lahko rečemo, da so zrakoplovi eno od najvarnejših prevoznih sredstev.

Analize nesreč zrakoplovov kažejo, da se večina nesreč zrakoplovov zgodi na letališčih ali v njihovi neposredni bližini, predvsem pri vzletanju in pristajanju, torej na območju nadzorovane cone. Zato morajo imeti letališča izdelane svoje operativne načrte, ki zagotavljajo takojšen odziv na vse vrste nevarnosti in druge neobičajne razmere, da bi tako zmanjšali možnost nesreče in obseg osebne in druge škode na letališču.

Najhujše posledice v Mestni občini Murska Sobota lahko povzročijo nesreče, ko pade zrakoplov na naseljeno območje (center naselja Murska Sobota).

Slika 4: Zemljevid center naselja Murska Sobota



Vir: GIS; 2024⁵.

Problem bi predstavljal tudi padec zrakoplova na Severno obrtno industrijsko cono (WOLFORD d.o.o., XAL Svetila d.o.o., Corum convictions SCPI (objekt Obi), Polimix d.o.o., Ferbejžar d.o.o., Bisol d.o.o., Imo–real d.o.o., Pomgrad d.d., Les-MMS d.o.o., Imobilia-GBK d.o.o., Medicop d.o.o., Pomurski avtocenter d.o.o., Dastroj, RWA Slovenija...) in na ostale industrijske objekte v občini (Roto - Pavlinjek d.o.o., Pomurske Mlekarne, Mlinopek d.d., Blisk Montaža d.o.o.) oziroma na bencinske servise (Bencinski servis MOL Murska Sobota, Bakovska, Bencinski servis MOL Murska Sobota, Lendavska, Petrol BS Murska Sobota AC - sever (smer Maribor, Bencinski servis MOL Murska Sobota, Mala nova, Petrol MURSKA SOBOTA – PLESE, Petrol, BS Murska Sobota - Tišinska jug, OMV Lendavska cesta, Petrol BS Murska Sobota AC - jug (smer Madžarska), Mol Slovenija, trgovsko podjetje d.o.o., bencinski servis MOL Murska Sobota Bakovska, Bencinski Servis-Bar Bogomir Heric s.p.). Lahko pride do nenadzorovanega uhajanja škodljivih snovi v okolje ali do požara in eksplozije. Oteženo iskanje pa bi bilo ob padcu zrakoplova v reko Muro oziroma Ledavo. Ob teh nesrečah bi bilo prizadeto življenje in zdravje ljudi, naravna dediščina ali naseljeno območje na kraju nesreče.

⁵

GIS.

2024.

Dostopno

prek:

<https://gis.iobcina.si/gisapp/m/default.aspx?a=murskasobota#a=murskasobota&zoom=0&lat=168250.48514&lon=587760.21417&layers=BTFFFFFFFFFFFFFFFFFFFFFFFFTTTTT>

Slika 5: Zemljevid Soboška obrtno-industrijska cona



Vir: Pomurec.com, 2022⁶.

Tudi javno letališče Murska Sobota lahko pomeni možno potencialno nevarnost za nesrečo zrakoplova, saj je zaradi letališča v bližini veliko preletov zrakoplovov čez Mestno občino Murska Sobota. Potencialno nevarnost za nesrečo zrakoplovov, predvsem manjšega obsega, lahko predstavljajo vzletišča. Možne žrtve nesreč zrakoplovov niso samo potniki zrakoplovov in posadka, temveč so lahko tudi ljudje in živali, na območju, kjer pride do nesreče zrakoplova. Posledice nesreče, neposredne in posredne prizadenejo tudi svojce žrtev, člane reševalnih ekip, kulturno dediščino, okolje, infrastrukturo in podobno.

Če pa predvidevamo manjšo nesrečo, torej nesrečo športnega zrakoplova imamo dva scenarija (predstavljena v Občinski oceni ogroženosti pred naravnimi in drugimi nesrečami v Mestni občini Murska Sobota (842-0004/2022)) in sicer nesrečo v naseljenem območju Mestne občine Murska Sobota (število žrtev do 4 potniki/ članov posadke ter 4 oseb na zemlji). Največ žrtev in škode v primeru nesreče zrakoplova bi bilo v primeru, da zrakoplov pade na center naselja Murska Sobota.

Drugi scenarij pa predvideva nesrečo športnega zrakoplova izven naseljenega kraja (število žrtev do 4 potnikov/ članov posadke ter 4 osebe na zemlji). Iskanje zrakoplova in reševanje je oteženo predvsem v primeru nesreče zrakoplova na vodnih površinah (reka Mura in Ledava).

Večina nesreč doslej v bližini Mestne občine Murska Sobota je bilo manjšega obsega, Predvsem gre za nesreče manjših letal, motornih zmajev, jadralnih letal, padalcev, ultralahkih letal in balonov. Možne so tudi nesreče zmajarjev in jadralnih padalcev, ki vzletajo iz različnih vzpetin.

⁶ Pomurec.com. 2022. Dostopno prek: https://www.pomurec.com/vsebina/49359/Soboska_obrtno_-_industrijska_cona_razprodana

Na območju pomurske regije se v zadnjih letih beležijo naslednje manjše nesreče:

Tabela 2: Nesreče v zračnem prometu v pomurski regiji

Nesreča v zračnem prostoru	Datum dogodka	Občina/kraj dogodka	Št. poškodovanih/gmotna škoda	Št. Mrtvih
Strmoglavljenje motornega zraja	28.7.2005	Veržej/Banovci-Krapje	Ni podatka o gmotni škodi	2
Strmoglavljenje motornega zraja	21.4.2006	Lendava/Mostje	1/ni podatka o gmotni škodi	0
Prisilni pristaneq jadralnega letala	30.6.2009	Rogašovci/Serdica	0/gmotna škoda	0
Trd pristaneq balona	06.12.2013	Tišina/Gradišče	1/gmotna škoda	0

Vir: Nesreče v zračnem prometu od leta 2000 do leta 2020 v pomurski regiji, Vir: Izpostava URSZR Murska Sobota, 2022⁷, SPIN 2022⁸.

1.4 Značilnosti nesreče zrakoplova

Za nesrečo zrakoplova je značilno, da:

- se običajno zgodi brez opozorila, nenadno in nepričakovano;
- so pogosto vsi potniki in člani posadke žrtve nesreče;
- se lahko pripeti na krajih, ki niso takoj ali zlahka dostopni in
- so lahko žrtve tudi prebivalci, če letalo pade na naseljeno območje.

Glavni vzroki nesreč zrakoplovov so predvsem:

- tehnični in drugi vzroki (napaka motorja ali konstrukcije zrakoplova, izguba nadzora nad zrakoplovom, napaka kontrole zračnega prometa, človeški in drugi dejavniki),
- naravne in druge nesreče (neugodne vremenske razmere, požar, nesreča pri prevozu nevarnega blaga) in
- teroristični napadi in druge oblike množičnega nasilja.

Nesreče zrakoplova lahko delimo glede na:

- vrsto zrakoplova:
 - nesreča potniškega,
 - tovornega ali
 - vojaškega zrakoplova,
- kraj nesreče:
 - nesreča zrakoplova na naseljeno območje,

⁷ URSZR Murska Sobota.si. 2022. Dostopno prek: <http://www.sos112.si/slo/izpostava.php?IzpostavaID=7>

⁸ SPIN SOS 112.si. 2021. Dostopno prek: <https://spin3.sos112.si/javno/porocilo>

- nesreča zrakoplova na težko dostopnem terenu,
- nesreča zrakoplova na vodnih površinah,
- nesreča zrakoplova na območju letališča.

• posledice nesreče:

- žrtve,
- uničena ali poškodovana infrastruktura, stavbe in kulturna dediščina ter
- vpliv na okolje.

1.5 Varnost zračnega prometa

Varnost zračnega prometa predpisujejo različne mednarodne in druge organizacije kot so:

- Evropska unija (EU),
- Mednarodna organizacija civilnega letalstva (ICAO),
- Evropska konferenca civilnega letalstva (ECAC),
- Evropska organizacija za varnost zračne plovbe (EUROCONTROL) in
- Organizacija severnoatlantske pogodbe (NATO).

Te organizacije skrbijo za izdelavo in predloge ustrezne zakonodaje ter priporočil za izvajanje varnega zračnega prometa. Evropska komisija na predlog posameznih organizacij izdaja predpise za povečanje varnosti v zračnem prometu. Republika Slovenija kot članica teh organizacij mora upoštevati letalske standarde, priporočila in usmeritve, pa tudi zahteve in priporočila v prometni politiki. Zlasti je potrebno tekoče usklajevanje normativnih rešitev z mednarodnimi zahtevami in priporočili, ki jih izdajajo te organizacije.

1.6 Dejavniki, ki povečujejo verjetnost nastanka nesreče zrakoplova

1.6.1 Geografske značilnosti Mestne občine Murska Sobota

Geografska značilnost Pomurja in Mestne občine Murska Sobota ne predstavlja bistveno verjetnost nastanka nesreče zrakoplova, saj območje pomurske regije zavzemajo panonska gričevja in ravnine. Za panonsko gričevje je značilno, da prevladujejo razložena naselja, razmeščena po temenih zaobljenih slemen, pod katerimi so na prisojnih legah vinogradi in sadovnjaki, na osojnih pa prevladuje gozd.

Za panonske ravnine so značilne velike, dolge obcestne vasi, kjer so stavbe enakomerno razvrščene v nizu na eni ali obeh straneh ceste.

Najhujše posledice v Mestni občini Murska Sobota lahko povzročijo nesreče, ko pade zrakoplov na naseljeno območje (center naselja Murska Sobota).

Problem bi predstavljal tudi padec zrakoplova na Severno obrtno industrijsko cono. Oteženo iskanje pa bi bilo ob padcu zrakoplova v reko Muro oziroma Ledavo. Ob teh nesrečah bi bilo prizadeto življenje in zdravje ljudi, naravna dediščina ali naseljeno območje na kraju nesreče.

Tudi javno letališče Murska Sobota lahko pomeni možno potencialno nevarnost za nesrečo zrakoplova, saj je zaradi letališča v bližini veliko preletov zrakoplovov čez Mestno občino Murska Sobota. Potencialno nevarnost za nesrečo zrakoplovov, predvsem manjšega obsega, lahko predstavljajo vzletišča. Možne žrtve nesreč zrakoplovov niso samo potniki zrakoplovov in posadka, temveč so lahko tudi ljudje in živali, na območju, kjer pride do nesreče zrakoplova. Posledice nesreče, neposredne in posredne prizadenejo tudi svojce žrtev, člane reševalnih ekip, kulturno dediščino, okolje, infrastrukturo in podobno.

1.6.2 Vremenske razmere

Med pomembnejšimi vzroki za nesrečo zrakoplova so neugodne vremenske razmere, med katere prištevamo predvsem nevihtno neurje, močne vetrove, močno sneženje in gosto meglo.

Močno neurje ob nevihti spremljajo nalivi, nevihtni piš, strele in lahko tudi toča. Število dni z nevihtami je zelo veliko, le redke nevihte prinesejo tudi točo (povprečno manj kot vsaka deseta). Nevihtni piš je izredno nevaren za letalski promet, saj se pod bazo nevihtnega oblaka zrak izrazito hitro spušča in če pristajajoči zrakoplov zaide v tak spuščajoč veter, lahko zaradi izgube vzgona in posledično zaradi višine strmoglavi. Vetrovi ob nevihtah so zelo turbulentni, hitrost pa se jim naglo spreminja. Toča nastaja v spomladanskem in poletnem času, pogosto pa je povezana s pojavom nevihtnega piša.

Po podatkih, ki jih zbira Agencija RS za okolje, Urad za meteorologijo, ki je pristojna za ustrezno spremljanje vremenskih razmer, kontrolo in obveščanje o meteoroloških pojavih ter informiranje pilotov, se v Mestni občini Murska Sobota nevihtna neurja pojavljajo skoraj vsako leto, na nekaterih predelih tudi večkrat na leto.

Ob **sneženju** so občasno količine novozapadlega snega tolikšne, da lahko popolnoma ohromijo letalski promet.

Megla je lahko huda ovira pri pristajanju in vzletanju zrakoplova, predvsem na pomanjkljivo navigacijsko opremljenih letališčih in zrakoplovih. Pojav megle je pogostejši v jesenskem in zimskem obdobju ter zgodaj spomladi, od oktobra do aprila. Na leto je povprečno meglenih okrog 84 dni. Največkrat na območju ob reki Muri.

Med neugodne vremenske razmere štejemo tudi **močne zaledenitve** v podhlajenih oblakih, **močno turbulenco** oziroma **vetrovno striženje** pri tleh.

1.6.3 Prevoz nevarnega blaga

Prevoz nevarnega blaga v zračnem prometu je prepovedan, razen če se opravlja v skladu z letalskimi predpisi, ki veljajo v RS in z mednarodnimi standardi in priporočenimi praksami ter tehničnimi navodili, ki jih izdaja ICAO.

Z zrakoplovom je prepovedan prevoz:

- predmetov in snovi, ki so v tehničnih navodilih označeni kot prepovedani za prevoz v normalnih okoliščinah, in
- okuženih živali, razen če je letalski prevoznik, v določenih primerih, pridobil posebno pisno dovoljenje pristojnega organa države, v kateri je žival prvič naložena na krov zrakoplova ali določbe tehničnih navodil navajajo, da se lahko prevažajo po predhodni odobritvi pristojnega organa za letalski promet.

S podatki o nevarnem blagu razpolagajo letalski prevozniki, ki izvajajo letenje v RS ali iz nje oziroma prelete preko slovenskega zračnega prostora.

Če pride do katerega koli dogodka v zvezi z varnostjo, ki ogroža ali ki bi lahko, če se ne odpravi ali če ni obravnavan, ogrozil zrakoplov, osebe v njem ali katero koli drugo osebo in ki zlasti vključuje nesrečo ali resni incident, mora letalski prevoznik takoj poročati skladno z Uredbo Evropskega parlamenta o poročanju, analizi in spremljanju dogodkov v civilnem letalstvu. Stroške reševanja zrakoplova ali odstranjevanja razbitin v primeru nesreče nosi lastnik zrakoplova.

Vojaške oborožitve in minsko eksplozivnih sredstev se ne sme prevažati po zraku, razen s posebnim dovoljenjem pristojnih organov in v skladu s predpisi, ki urejajo prevoz nevarnega blaga. Kadar je to potrebno in v interesu javnega reda in varnosti, lahko vlada prepove tudi prevažanje drugega posebnega blaga.

Pri prevozu radioaktivnih snovi veljajo posebni varnostni ukrepi. Ker se prepelje zelo majhne količine teh snovi z zrakoplovi, je verjetnost nesreče pri prevozu teh snovi in resna ogroženost zdravja udeležencev nesreče, reševalnih ekip in prebivalstva v okolici, majhna.

Ocenjuje se, da bi bilo pri tem ogroženih nekaj ljudi oziroma bi morali za določen čas omejiti dostop na območje, če ga ne bi bilo možno dekontaminirati. Površina takšnega območja bi znašala nekaj 100 m², v najslabšem primeru nekaj 1.000 m².

Na vzletiščih in letališčih se nevarne snovi nahajajo na samih zrakoplovih (gorivo in maziva) ter v cisterni na letališčih (gorivo).

1.6.4 Potresna ogroženost

Mestna občina Murska Sobota sodi med potresno srednje ogrožena območja v Sloveniji, kjer lahko pričakujemo potres VII stopnje po evropski potresni lestvici EMS (Razred ogroženosti=3). Na območju intenzitete VII EMS v Mestni občini Murska Sobota živi okoli 18.680 prebivalcev.

Javno letališče Murska Sobota in vzletišča ležijo na območju, kjer lahko pričakujemo potres od VI. do VII. stopnje po EMS potresni lestvici, kar predstavlja šibak do močnejši potres in se ne pričakuje večje poškodbe na letališki infrastrukturi, ki bi ogrozile delovanje letališča.

1.6.5 Terorizem in druge oblike množičnega nasilja

Nevarnost terorizma, vključno z uporabo radioloških, kemičnih in bioloških sredstev ter drugih oblik množičnega nasilja v sodobnih razmerah zahteva, da pristojni organi načrtujejo in izvajajo učinkovite preventivne ukrepe za hitro in učinkovito zaščito in reševanje ljudi in premoženja tudi v povezavi z drugimi državami.

Pomembna dejavnost v civilnem letalstvu je varovanje, ki se odraža na območju letališč, letalskih prevoznikov in drugih. Varovanje zahteva izvajanje številnih ukrepov z namenom preprečevanja dejanj nezakonitega vmešavanja.

V primeru terorističnega napada se lahko aktivira tudi regijski načrt zaščite in reševanja ob uporabi orožij ali sredstev za množično uničevanje v teroristične namene oziroma terorističnem napadu s klasičnimi sredstvi.

1.7 Verjetnost nastanka verižne nesreče

Ob nesrečah zrakoplovov ponavadi pričakujemo večje število ranjenih in tudi veliko smrtnih žrtev. Število žrtev pa se lahko poveča tudi zaradi možnosti različnih verižnih nesreč, kot so:

- padec zrakoplova na močno naseljeno območje Mestne občine Murska Sobota (center naselja Murska Sobota), kar lahko povzroči požare in eksplozije ter tako ogrozi življenje ljudi in živali, poškodbe ali uničenje infrastrukture in kulturne dediščine ter
- nesreča zrakoplova z nevarnim blagom, ki lahko povzroči nenadzorovano uhajanje ali odtekanje nevarnega blaga v okolje in s tem nastanek požara oziroma eksplozije.

V primeru nesreče zrakoplova manjšega obsega v kateri bi bili udeleženi manjši ali lahki zrakoplovi, to posledično pomeni tudi manjšo možnost verižnih posledic v obliki porušitve stanovanjske ali industrijske infrastrukture ter požarov in eksplozij kot posledica tega. V primeru nesreče večjega obsega, ko je udeleženi velik potniški zrakoplov, pa bi v primeru, da bi padlo na gosto naseljeno ali industrijsko območje imelo za posledice porušitve stanovanjske ali industrijske infrastrukture ter požarov in eksplozij kot posledica tega.

1.8 Sklepne ugotovitve

Glede na število prevoženih kilometrov so zrakoplovi eno najvarnejših prevoznih sredstev, saj je verjetnost, da bo potnik umrl v nesreči zrakoplova, precej manjša, kot v avtomobilski nesreči. 85 % nesreč zrakoplovov se pripeti na letališčih ali v njihovi neposredni bližini, pri vzletih in pristankih zrakoplova.

Poleg potnikov in posadke so možne žrtve nesreč zrakoplovov tudi ljudje in živali na zemlji ter poškodbe oziroma uničenje premoženja, infrastrukture, kulturne dediščine ter okolja. Zaradi številnih zračnih poti, ki prepletajo zračni prostor RS, je s stališča nevarnosti nastanka nesreče zrakoplova ogrožena tudi Mestna občina Murska Sobota, kar pomeni da so na celotnem območju Mestne občine možne nesreče manjšega in večjega obsega.

Najhujše posledice v Mestni občini Murska Sobota lahko povzročijo nesreče, ko pade zrakoplov na naseljeno območje oziroma na industrijsko cono, ko pride do nenadzorovanega uhajanja škodljivih snovi v okolje ali do požara in eksplozije ter padca zrakoplova v Muro ali Ledavo. Ob teh nesrečah bi bilo prizadeto življenje in zdravje ljudi, naravna dediščina ali naseljeno območje na kraju nesreče.

V zračnem prostoru Mestne občine tudi ne moremo izključiti velikih nesreč zrakoplovov, v katerih bi bila lahko udeležena dva velika zrakoplova. Verjetnost za takšno nesrečo na območju Mestne občine Murska Sobota je sicer majhna, ampak obstaja.

Zaradi posebnih varnostnih ukrepov in majhne količine prepeljanega nevarnega blaga, je verjetnost nesreče zrakoplova pri prevozu nevarnega blaga zelo majhna. V kolikor pride do nesreče zrakoplova pri prevozu nevarnega blaga je prevoznik tisti, ki mora zavarovati, pobrati ali odstraniti nevarno blago ali na drug način poskrbeti, da ni več nevarnosti. Če prevoznik tega ne more izvesti, mora poklicati organizacijo, ki je pooblaščen za reševanje nesreč z nevarnim blagom, da to stori na njegove stroške.

V zadnjih letih na območju pomurske regije ni bilo nesreče zrakoplova večjega obsega. Zabeleženi so bili samo en zasilni pristanek jadralnega letala (leta 2009) in dva strmoglavljenja zrakoplova (2005 in 2006) ter en trd pristanek balona (leta 2013).

S tem načrtom se urejajo ukrepi in dejavnosti ZRP, ki so v občinski pristojnosti.

2 OPAZOVANJE, OBVEŠČANJE IN ALARMIRANJE

2.1 Opazovanje

Opazovanje, obveščanje in alarmiranje je organizirano kot enoten sistem za odkrivanje in spremljanje nevarnosti naravnih in drugih nesreč, obveščanje in alarmiranje ter vodenje zaščite, reševanja in pomoči ob nesrečah. Sestavlja ga telekomunikacijski sistem, centri za obveščanje ter sredstva za alarmiranje.

Nadzor zračnega prometa v RS, ki se izvaja neprekinjeno, zagotavlja pristojna enota SV, MO, vodenje in usmerjanje zračnega prometa pa Javno podjetje KZPS d.o.o..

Kontrolo zračnega prometa na območju Mestne občine Murska Sobota izvaja:

- Služba območne kontrole zračnega prometa Ljubljana (OKZP), ki vodi in kontrolira zračni promet za ves ostali promet v kontroliranem delu zračnega prostora RS.

Pri izvajanju posameznih nalog nadzora zračnega prostora lahko sodelujejo, v skladu s skupnimi načrti na podlagi mednarodnih pogodb, tudi vojaški sistemi, službe in zrakoplovi zavezniških držav.

P-1	Podatki o poveljniku, namestniku poveljnika in članih štaba civilne zaščite
P-3	Pregled sil za zaščito, reševanje in pomoč
P-4	Podatki o organih, službah in enotah CZ

2.2 Obveščanje pristojnih organov in služb Mestne občine Murska Sobota

Vsakdo (pristojna služba letališča, prevoznik ali posameznik), ki izve za zrakoplov v sili oziroma za nesrečo zrakoplova na območju Mestne občine Murska Sobota, mora to takoj sporočiti v:

- ReCO Murska Sobota na številko 112,
- OKC PU Murska Sobota na številko 113 ali
- OKZP Ljubljana.

ReCO Murska Sobota na podlagi prejetega obvestila o nesreči zrakoplova na območju Mestne občine Murska Sobota obvešča pristojne osebe po seznamu (župana Mestne občine, poveljnika CZ, namestnika poveljnika CZ...). Obvesti le prvo določeno pristojno osebo oziroma prvo dosegljivo osebo na seznamu. Ostali se glede na to, kdo prvi prejme obvestilo ReCO, obvestijo med seboj. ReCO Murska Sobota o vseh aktivnostih obvešča oziroma posreduje informacije štabu CZ Mestne občine Murska Sobota, če se ta aktivira.

Odgovorna oseba Mestne občine Murska Sobota (ki je bila obveščena) posreduje informacije tudi preostalim, ki morajo biti o tem obveščeni. Sporočila se posredujejo po telefonu, elektronski pošti ali telefaksu. Za sprotno obveščanje odgovornih oseb v Mestni občini Murska

Sobota in izvajalcev nalog zaščite, reševanja in pomoči, o stanju in razmerah na kraju nesreče, ter o poteku zaščite in reševanja je odgovoren poveljnik CZ Mestne občine, oziroma njegov namestnik.

2.3 Obveščanje ogroženih prebivalcev

Za posredovanje informacij in obveščanje prebivalcev sta odgovorna župan in poveljnik CZ Mestne občine Murska Sobota. Njune naloge so:

- priprava sporočil za javnost;
- seznanjanje prebivalcev z usmeritvami in napotki glede samozaščitnega ravnanja in drugimi usmeritvami za izvajanje osebne in vzajemne zaščite;
- navezovanje stikov z redakcijami medijev in novinarji ter skrb, da imajo na razpolago informativna in druga gradiva in da so jim dostopni informacijski viri;
- spremljanje poročanja medijev.

Prizadetim prebivalcem se pripravljena pisna obvestila in napotki za ravnanje ob posamezni nesreči lahko razdelijo preko predsednikov krajevnih, mestnih in četrtnih skupnosti, obveščanje pa poteka tudi preko lokalnih javnih medijev.

2.4 Obveščanje javnosti

Javnost mora biti o nesreči zrakoplova obveščena pravočasno in objektivno. Obveščanje javnosti v primeru zrakoplova v sili oziroma nesreče zrakoplova obsega:

- obveščanje svojcev udeležencev nesreče in ogroženih prebivalcev na ogroženem naseljenem območju,
- obveščanje širše javnosti, ki na občinski ravni zajema obveščanje domače javnosti o poteku zaščite, reševanja in pomoči.

Za obveščanje javnosti o izvajanju nalog zaščite, reševanja in pomoči iz občinske pristojnosti je odgovoren poveljnik CZ Mestne občine Murska Sobota in župan, v skladu s svojimi pristojnostmi, oziroma član štaba, ki je zadolžen za stike z javnostjo.

2.4.1. Obveščanje svojcev udeležencev nesreče in prebivalcev na prizadetem območju

Za obveščanje prebivalcev na prizadetem območju so odgovorne občine. Informacije Mestna občina Murska Sobota posreduje preko lokalnih javnih medijev in na druge krajevno običajne načine. Za dodatne informacije Mestna občina Murska Sobota objavi telefonsko številko svetovalne službe. Mestna občina Murska Sobota obvesti svojce in jih seznanjajo o:

- razmerah na prizadetem območju,
- nevarnosti za ljudi, premoženje in okolico,
- tem, kaj se dogaja s poškodovanimi,
- predvidenem trajanju težavnega položaja,
- tem, kakšno pomoč se lahko pričakuje in kdaj bo prispela,
- načinu izvajanja osebne in vzajemne zaščite,

- načinu sodelovanja z lokalnimi oblastmi pri odpravljanju posledic,
- tem, kje se lahko dobi dodatne informacije.

2.4.2. Obveščanje domače javnosti

Obveščanje domače javnosti ob nesreči zrakoplova z vplivnim območjem v Mestni občini Murska Sobota poteka v medijih, ki morajo po predpisih (Zakon o medijih (Uradni list RS, št. 110/06 – uradno prečiščeno besedilo, 36/08 – ZPOMK-1, 77/10 – ZSFCJA, 90/10 – odl. US, 87/11 – ZAvMS, 47/12, 47/15 – ZZSDT, 22/16, 39/16, 45/19 – odl. US, 67/19 – odl. US in 82/21) in na zahtevo državnih organov, javnih podjetij in zavodov brez odlašanja brezplačno objaviti nujno sporočilo v zvezi z resno ogroženostjo življenja, zdravja ali premoženja ljudi, povezano z resnim tveganjem za življenje, zdravje ali premoženje ljudi, kulturne in naravne dediščine ter varnosti države.

V takih primerih so za takojšnje posredovanje sporočilo državnih organov za javnost pristojni:

- Televizija Slovenija – vsi programi,
- Radio Slovenija – vsi programi,
- Slovenska tiskovna agencija (STA),
- Radio Murski val,
- Radio Maxi,
- TV AS Murska Sobota,
- Pomurec.com,
- Sobotainfo.com,
- Spletna stran Mestne občine Murska Sobota,
- FB stran Mestne občine Murska Sobota
- ostali mediji.

Javnosti se sporočajo informacije o:

- posledicah nesreče (materialni škodi, poškodovanih, pogrešanih, evakuiranih, mrtvih, porušenih/delno porušenih objektih),
- vplivu nesreče na prebivalce in okolje,
- pomoči, ki jo lahko pričakujejo,
- ukrepih za omilitev posledic nesreče,
- izvajanju osebne in vzajemne zaščite,
- sodelovanju pri izvajanju zaščitnih ukrepov,
- oceni poškodovanosti objektov in primernosti za bivanje.

P-18	Seznam medijev, ki bodo posredovali obvestilo o izvedenem alarmiranju in napotke za izvajanje zaščitnih ukrepov
D-5	Navodilo za organiziranje in vodenje informacijskih centrov

2.5 Alarmiranje

Opozarjanje prebivalstva na neposredno nevarnost z alarmiranjem ob nesreči zrakoplova se izvaja v primeru zrakoplova v sili, ob nesreči zrakoplova pri prevozu nevarnega blaga, ko pride do nenadzorovanega uhajanja teh snovi v okolje (nevarnost eksplozije ali požara), ter v primeru strmoglavljenja zrakoplova na naseljeno območje, ko je neposredno ogroženo življenje ali zdravje ljudi in živali. Alarmni znak za neposredno nevarnost bo sprožil ReCO Murska Sobota preko sistema enotnega krmiljenja siren. Alarmnemu znaku za neposredno nevarnost bo sledilo obvestilo o izvajanju zaščitnih ukrepov, preko osrednjih in lokalnih medijev.

D – 8	Navodilo o obveščanju, alarmiranju in aktiviranju
-------	---

3 UKREPI IN NALOGE ZAŠČITE, REŠEVANJA IN POMOČI

3.1 Ukrepi zaščite, reševanja in pomoči

Ukrepi zaščite, reševanja in pomoči ob nesreči zrakoplova obsegajo vse tiste ukrepe in dejavnosti, ki so potrebni za odpravljanje posledic nesreče, da se zagotovijo osnovni pogoji za življenje ter zagotovijo pogoji za trajno obnovo prizadetega območja. V kolikor Mestna občina Murska Sobota s svojimi silami in sredstvi ne zmore izvesti zaščitnih ukrepov zaprosi za pomoč sosednje občine, pomursko regijo oziroma državo.

Ob zrakoplovu v sili ali nesreči zrakoplova se izvajajo naslednji ukrepi zaščite, reševanja in pomoči:

- 1. prostorski, urbanistični, gradbeni in drugi tehnični ukrepi,**
- 2. radiološka, kemična in biološka zaščita,**
- 3. evakuacija,**
- 4. sprejem in oskrba ogroženih prebivalcev,**
- 5. zaščita kulturne dediščine.**

3.1.1 Prostorski, urbanistični, gradbeni in drugi tehnični ukrepi

V primeru, da bi se zgodila nesreča zrakoplova večjega obsega na gosto naseljenem območju (lokalno in občinsko središče: center naselja Murska Sobota) bi bilo poleg evakuacije prebivalcev in nastanitve ogroženih prebivalcev potrebno izvesti še:

- rušenje neuporabnih objektov,
- odstranjevanje ruševin.

S tem bi občutno zmanjšali škodljive vplive nesreče ter omogočili lažje izvajanje drugih ukrepov in nalog ZRP.

Med te ukrepe sodijo:

- določitev in ureditev lokacij za postavitev zasilnih prebivališč:
- določitev in ureditev lokacij za začasno odlaganje ruševin in drugih materialov ter posebnih odpadkov,
- določitev in ureditev lokacij oziroma objektov za zbiranje in začasno skladiščenje nevarnih snovi iz gospodinjstev, industrijske in druge dejavnosti ter
- vzpostavitev komunikacij in določitev obhodnih poti.

Neuporabne objekte v primeru nesreče zrakoplova bi rušili pogodbeni izvajalci in sicer:

- gradbena mehanizacija – za odstranjevanje drevja, čiščenja naplavin, urejanja zasilnih poti, utrjevanje in graditev protipoplavnih nasipov (Komunala javno podjetje Murska Sobota d.o.o.).

Ruševine se v primeru naravne nesreče odložijo na območju namenjenemu ravnanju z odpadki in sicer bi jih bi vozili na začasno deponijo v občini (občinsko zemljišče). V kolikor te površine ne zadoščajo za odlaganje, se dodatne površine naknadno določijo na drugih kmetijskih zemljiščih izven zavarovanih območij.

3.1.2 Radiološka, kemična in biološka zaščita

Ob nesreči zrakoplova obstaja nevarnost, da zaradi poškodbe zrakoplova, lahko pride do nenadzorovanega uhajanja tega blaga v okolje. Poleg življenj potnikov na zrakoplovu, ljudi na letališču, so ogrožena tudi življenja ljudi in živali, ki živijo na območju nesreče in okolje. Če do tega pride, je potrebno na prizadetem območju pooprstiti nadzor nad nevarnim blagom in ravnanje z njim.

Izvajanje ukrepov ZRP ob nesreči zrakoplova, pri kateri je prisotno nevarno blago lahko opravlja gasilska enota širšega pomena in sicer PGD Murska Sobota.

Zahtevnejše terenske in laboratorijske preiskave ter analize izvaja, takoj po nesreči, pooblaščen ekološki laboratorij ELME iz Ljubljane z mobilno ekipo pri Inštitutu Jožef Stefan. Analize, ki jih na terenu ni mogoče opravljati, izvajajo po potrebi pooblaščen organizacije, ki so opremljene z laboratoriji za najzahtevnejše kemične, biološke in radiološke preiskave.

18. bataljon RKB SV v primeru nesreče zrakoplova lahko izvaja radiološko, biološko in kemijsko detekcijo in dekontaminacijo.

Večji gospodarski subjekti v Mestni občini Murska Sobota so dolžni načrtovati in izvajati obvezne varnostne ukrepe za preprečevanje večjih nesreč s kemikalijami in za zmanjšanje posledic teh nesreč za ljudi in okolje.

Če pride do kontaminacije širšega območja kot posledica verižne nesreče zrakoplova, se izvajajo zaščitni ukrepi v skladu z Občinskim delnim načrtom zaščite in reševanja ob jedrski ali radiološki nesreči Mestne občine Murska Sobota.

Vsi pripadniki sil, ki intervenirajo na ogroženem območju morajo imeti zagotovljeno osebno zaščitno opremo in biti ustrezno opremljeni.

P-1	Podatki o poveljniku, namestniku poveljnika in članih štaba civilne zaščite
P-3	Pregled sil za zaščito, reševanje in pomoč
P-4	Podatki o organih, službah in enotah CZ

3.1.3 Evakuacija

Če bi ob nesreči zrakoplova prišlo do večjega požara oziroma do nenadzorovanega uhajanja nevarnega blaga v okolje in bi to ogrožalo življenje in zdravje ljudi ter živali, bi bilo potrebno izvesti evakuacijo.

Evakuacijo prebivalcev iz naselij, ki se nahajajo na ogroženem območju načrtuje in izvaja Mestna občina Murska Sobota. Evakuacijo odredi župan Mestne občine Murska Sobota

oziroma poveljnik CZ Mestne občine Murska Sobota, v nujnih primerih pa tudi vodja intervencije.

Vodja intervencije lahko odredi umik iz ogroženega območja, če so neposredno ogrožena življenja ljudi zaradi požara, eksplozije ali druge nevarnosti in traja toliko časa, dokler nevarnost ni odpravljena.

Mestna občina zagotovi na podlagi svojih načrtov zbiranje podatkov o prebivalcih, ki so ostali brez strehe, predvidena in urejena pa so tudi občinska sprejemališča za evakuirane prebivalce in sicer v:

- OŠ I Murska Sobota (telovadnica),
- OŠ II Murska Sobota (telovadnica),
- OŠ III Murska Sobota (telovadnica),
- OŠ II (podružnica Krog-telovadnica),
- OŠ Bakovci (telovadnica),
- Gasilski domovi: PGD Murska Sobota, PGD Bakovci, PGD Satahovci, PGD Krog, PGD Pušča, PGD Veščica, PGD Černelavci, PGD Kupšinci, PGD Polana, PGD Markišavci, PGD Nemčavci in PGD Rakičan.

Za začasna prebivališča se lahko uporabijo tudi kontejnerji in šotori. Te bi lahko postavili na severno obrtno industrijsko cona Murska Sobota (na parkirišča).

Slika 6: Severno obrtno industrijska cona (parkirišča)



Vir: GIS, 2024.

Evakuacijo ogroženih in prizadetih prebivalcev se izvaja, če ni mogoče z drugimi ukrepi zagotoviti njihove varnosti. Evakuacijo praviloma izvedejo evakuirani z lastnimi prevoznimi sredstvi. Po potrebi se organizirajo za ta namen avtobusni prevozi. Vozila za prevoz lahko v primerih hude neposredne nevarnosti v skladu s posebnimi pooblastili zahteva poveljnik CZ Mestne občine.

Z ogroženega območja prednostno evakuiramo nekatere skupine prebivalcev, zlasti bolne in ostarele, invalide, rekonvalescente, nosečnice ter matere in samohranilce z nepreskrbljenimi otroki.

Začasno nastanitev odreja poveljnik CZ Mestne občine Murska Sobota. Za izvedbo poskrbi in usklajuje štab CZ Mestne občine ob pomoči humanitarnih organizacij (RKS - OZ Murska Sobota in Škofijska Karitas Murska Sobota), nevladnih organizacij (Eho podpornica Murska Sobota, Klub prekmurskih študentov, Fundacija Anina zvezdica, Slovenska filantropija), društev in občanov v okviru sosedске pomoči. Slednji nudijo pomoč tudi pri morebitni evakuaciji živali.

Zbiranje podatkov o občanih, ki so ostali brez bivališča ter urejanje sprejemanja in začasnega bivališča izvajajo poveljnik CZ Mestne občine Murska Sobota, štab CZ Mestne občine in PGD (PGD Murska Sobota, PGD Bakovci, PGD Satahovci, PGD Krog, PGD Pušča, PGD Veščica, PGD Černelavci, PGD Kupšinci, PGD Polana, PGD Markišavci, PGD Nemčavci in PGD Rakičan).

Župan lahko izjemoma odredi, da morajo lastniki ali uporabniki stanovanjskih hiš začasno sprejeti v stanovanje evakuirane ter ogrožene osebe, če njihove nastanitve ni mogoče zagotoviti na drug način. Če je le mogoče, moramo urediti nastanitvene zmogljivosti za ljudi na prizadetem območju, čim bližje njihovim domov.

V kolikor vseh ni mogoče namestiti na lokacije v Mestni občini Murska Sobota, se del prebivalcev evakuira v sosednje neprizadete občine.

Podjetja, ki skrbijo za ceste, poskrbijo za zapore državnih cest med izvajanjem evakuacije, medtem ko zapore občinskih cest izvede Komunala javno podjetje Murska Sobota d.o.o.

Prav tako moramo poskrbeti za nastanitvene zmogljivosti (hleve) za živino, čim bližje lastnikovim domov. Ukrep se razglasi preko sredstev javnega obveščanja.

Pri evakuaciji sodelujejo enote CZ, gasilci, policija in po potrebi SV.

P- 27	Pregled zdravstvenih domov, zdravstvenih postaj in reševalnih postaj
P – 28	Pregled splošnih in specialističnih bolnišnic
P- 20	Pregled sprejemališč za evakuirane prebivalce
P-21	Pregled objektov, kjer je možna začasna nastanitev ogroženih prebivalcev in njihove zmogljivosti, ter lokacije primerne za postavitve zasilnih prebivališč
P-22	Pregled organizacij, ki zagotavljajo prehrano
D– 6	Navodilo za izvajanje psihološke pomoči

3.1.4 Sprejem in oskrba ogroženih prebivalcev

Sprejem in oskrba ogroženih ter prizadetih prebivalcev je v pristojnosti Mestne občine Murska Sobota. Ta ukrep obsega:

- urejanje sprejemališč za evakuirane,
- urejanje začasnih prebivališč,

- nastanitev prebivalcev,
- oskrbo z najnujnejšimi življenjskimi potrebščinami,
- zbiranje in razdeljevanje humanitarne pomoči.

Pri izvajanju tega ukrepa sodelujejo enote CZ, gospodarske družbe in zavodi, ki razpolagajo z nastanitvenimi in prehrabnimi zmogljivostmi, enote tabornikov in skavtov, Rdeči križ Slovenije, Slovenska Karitas in druge humanitarne organizacije, centri za socialno delo in druge socialne službe ter občani v okviru soseske pomoči.

Mestna občina Murska Sobota zagotovi zatočišče in nujno oskrbo občanom, ki so zaradi naravne ali druge nesreče (v tem primeru strmoglavljenje zrakoplova) ostali brez doma ter sredstev za preživljanje in ki se zaradi ogroženosti zadržujejo zunaj svojega prebivališča. Organi občinske uprave in javne službe opravljajo naloge glede nastanitve in oskrbe glede na svoje delovno področje oziroma svoje pristojnosti:

- oskrbo s pitno vodo zagotavlja Vodovod sistema B d.o.o.,
- zdravstveno oskrbo ter nujno medicinsko pomoč zagotavlja-Zdravstveni dom Murska Sobota, Splošna bolnišnica Murska Sobota,
- psihosocialno pomoč Center za socialno delo Pomurje - enota Murska Sobota,
- oskrba prebivalcev s hrano - kuhinje po osnovnih šolah, javne kuhinje (Eho podpornica) in ostali ponudniki prehrane - posamezni izvajalci gostinske prehrane Proconi, Spar).
- zbiranje in razdeljevanje humanitarne pomoči (oblačila in ostala oprema) pa RKS - OZ Murska Sobota in Škofijska Karitas Murska Sobota, Eho podpornica, Klub prekmurskih študentov, Fundacija Anina zvezdica, Slovenska filantropija.

Začasno nastanitev pisno v skladu s posebnimi pooblastili odreja poveljnik CZ Mestne občine Murska Sobota do odločitve župana Mestne občine Murska Sobota. Nastanitev se zagotavlja le, če morajo biti prebivalci evakuirani več kot šest ur ponoči in v primeru zelo slabega vremena.

V kolikor občinske kapacitete ne zadoščajo, se Mestna občina poveže s sosednjimi občinami. Če tudi v sosednjih občinah kapacitete ne zadoščajo, Mestna občina zaprosi za pomoč štab CZ pomurske regije.

P-21	Pregled objektov, kjer je možna začasna nastanitev ogroženih prebivalcev in njihove zmogljivosti, ter lokacije primerne za postavitve zasilnih prebivališč
P-22	Pregled organizacij, ki zagotavljajo prehrano
P-24	Pregled enot, služb in drugih operativnih sestavov društev in drugih nevladnih organizacij, ki sodelujejo pri reševanju
P-25	Pregled človekoljubnih organizacij

3.1.5 Zaščita kulturne dediščine

Zaščita kulturne dediščine obsega priprave in izvajanje ukrepov za zmanjšanje nevarnosti ter preprečevanje škodljivih vplivov nesreče zrakoplova na kulturno dediščino. Izvajajo jih strokovnjaki s področja varstva kulturne dediščine v sodelovanju z enotami CZ in drugimi silami za ZRP.

Kulturna dediščina se identificira na osnovi predhodno posredovanih podatkov o kulturni dediščini, ki jih pripravljajo strokovne javne službe. S podatki o kulturni dediščini in njeni ogroženosti morajo občine in enote CZ ter sile za ZRP predhodno razpolagati. Ob nesreči zrakoplova, v kateri bi bila kulturna dediščina poškodovana, se izvajajo naslednje naloge:

- zbiranje in obdelava podatkov o poškodovani kulturni dediščini,
- odločanje o takojšnjih zaščitnih ukrepih,
- izvajanje takojšnjih varnostnih del (evakuacija, varovanje, ...),
- izdelava ocene škode na kulturni dediščini in
- izdelava programa sanacije in obnove nepremične kulturne dediščine, programa restavratorskih in konservatorskih posegov za sanacijo arhivskega in dokumentarnega gradiva, programa sanacije in restavracije premične kulturne dediščine.

Naloga Mestne občine Murska Sobota je, da se v primeru poškodovanja kulturne dediščine čim prej poveže s pristojnimi območnimi enotami Zavoda za varstvo kulturne dediščine Slovenije, OE Maribor.

P-20	Pregled sprejemališč za evakuirane prebivalce
P-21	Pregled objektov, kjer je možna začasna nastanitev ogroženih prebivalcev in njihove zmogljivosti, ter lokacije primerne za postavitve zasilnih prebivališč
P-25	Pregled človekoljubnih organizacij
P-26	Pregled centrov za socialno delo
P-27	Pregled zdravstvenih domov, zdravstvenih postaj in reševalnih postaj
P-28	Pregled splošnih in specialističnih bolnišnic
P-29	Pregled veterinarskih organizacij
P-31	Pregled kulturne dediščine

3. 2 Naloge zaščite, reševanja in pomoči

V primeru zrakoplova v sili oziroma ob nesreči zrakoplova se izvajajo naslednje naloge ZRP:

- **iskanje pogrešanega zrakoplova in oseb,**
- **prva pomoč in nujna medicinska pomoč,**
- **gašenje in reševanje ob požarih,**
- **reševanje iz ruševin,**
- **reševanje na vodi in iz vode,**
- **pomoč ogroženim in prizadetim svojcem oziroma prebivalcem in**
- **zagotavljanje osnovnih pogojev za življenje.**

3.2.1 Iskanje pogrešanega zrakoplova in oseb (zrakoplov v sili)

Vse razpoložljive podatke, ki so pomembni za ugotovitev mesta nesreče in ki lahko pripomorejo pri izvedbi reševanja, zagotavljata Javno podjetje KZPS d.o.o. in CNKZP 16. BNZP SV.

Policija, SV, sile za ZRP, Javno podjetje KZPS d.o.o., lastniki ali uporabniki zrakoplova ter osebe, ki opravljajo dolžnosti na krovu zrakoplova ali na letališčih ali drugih zmogljivostih za letalstvo pa sodelujejo pri iskanju in reševanju pogrešanega zrakoplova. Pri iskanju pogrešanega zrakoplova iz zraka lahko sodelujejo poleg zrakoplovov policije in SV tudi drugi domači in tuji zrakoplovi, katere, če je treba, kontrolorji zračnega prometa (Javno podjetje KZPS d.o.o.) usmerjajo na mesto nesreče.

Na tleh pogrešan zrakoplov iščejo policija ter druge sile za ZRP. Vsi udeleženci v akciji iskanja pogrešanega zrakoplova morajo imeti enotne Državne topografske karte RS 1:25.000.

Pri iskanju pogrešanega zrakoplova lahko sodelujejo naslednje sile:

- podvodna reševalna služba (regijska tehnično reševalna enota - ekipa za reševanje na vodi in iz vode ter Slovenska potapljaška zveza – podvodna reševalna služba, Reševalna postaja podvodne reševalne službe pri Potapljaškem društvu Murska Sobota), ki išče pogrešane in rešuje ponesrečene ob nesreči zrakoplova na vodnih površinah,
- enote reševalcev z reševalnimi psi (Kinološko društvo za reševalne pse Maribor) katerih naloga je iskanje in reševanje pogrešanih oseb ter nudenje pomoči preživelim,
- poizvedovalna služba RK (RKS OZ Murska Sobota), ki poizveduje za izginulimi oziroma pogrešanimi osebami, prenaša družinska sporočila in navezuje stike s svojci, sodeluje pri združevanju družin, evakuacijah ter vodi registre razseljenih oseb in evakuirancev,
- prostovoljci (taborniki, prostovoljne gasilske enote občine Murska Sobota: PGD Murska Sobota, PGD Rakičan, PGD Bakovci, PGD Černelavci, PGD Pušča, PGD Krog, PGD Satahovci, PGD Kupšinci, PGD Veščica, PGD Polana, PGD Markišavci, PGD Nemčavci),
- Pogodbeni izvajalci nalog zaščite in reševanja (Komunala javno podjetje Murska Sobota d.o.o).

Reševalno akcijo vodi policija (Policijska postaja Murska Sobota) in skrbi, da se reševanje izvaja usklajeno med različnimi službami in enotam.

Delovanje sil za ZRP ob iskanju ali nesreči zrakoplova v skladu z načelom postopnosti uporabe sil za ZRP v Mestni občini Murska Sobota usklajuje poveljnik CZ Mestne občine. Glede na oceno posledic nesreče poveljnik CZ odloča o obsegu in vrsti sil za ZRP, ki jih bo vključil ob iskanju ali nesreči zrakoplova.

P-1	Podatki o poveljniku, namestniku poveljnika in članih štaba civilne zaščite
P-3	Pregled sil za zaščito, reševanje in pomoč
P-4	Podatki o organih, službah in enotah CZ
P-5	Seznam zbirališč sil za zaščito, reševanje in pomoč
P-10	Pregled gradbenih organizacij
P-25	Pregled človekoljubnih organizacij
D – 7	Navodilo prebivalcem za ravnanje ob nesreči

3.2.2 Prva pomoč in nujna medicinska pomoč

Namen dajanja prve pomoči je, da poškodovani lahko čim prej in v kar najboljšem stanju pride do strokovne medicinske pomoči oziroma zdravljenja. Na kraju nesreče zrakoplova ranjenim in poškodovanim najprej pomagajo preživeli, očividci nesreče in pripadniki reševalnih služb, ki prvi prispejo na kraj nesreče.

Nujno medicinsko pomoč (NMP) ob nesreči zrakoplova izvajajo službe nujne medicinske pomoči, organizirane na primarni (Zdravstveni dom Murska Sobota) in sekundarni ravni (Splošna bolnišnica Murska Sobota) zdravstvene dejavnosti skladno s smernicami za delovanje sistema nujne medicinske pomoči ob množičnih nesrečah. Ob nesreči zrakoplova v Mestni občini Murska Sobota prvo pomoč po potrebi izvajajo ekipe prve pomoči Mestne občine Murska Sobota. Aktivira se jih takrat, kadar zaradi velikega števila poškodovanih ob nesreči zrakoplova pomoč rednih zdravstvenih služb ni zadostna.

Pred bolnišnični del ukrepov sistema NMP v množičnih nesrečah obsega štiri temeljne sklope:

- aktivnosti na poti do kraja nesreče,
- prihod na kraj nesreče,
- organizacijo službe NMP na kraju nesreče,
- prevoz pacientov v zdravstvene ustanove.

Ukrepanje na bolnišnični ravni temelji na izdelanem načrtu delovanja bolnišnice ob množični nesreči. Ukrepi so prilagojeni organizaciji in prostorom posamezne bolnišnice ter obsegajo:

- aktiviranje in vodenje bolnišnice ob množičnih nesrečah,
- sprejem in registracijo pacientov,
- triažo, reorganizacijo bolnišnice in prostorov
- primarno in bolnišnično oskrbo pacientov,
- tehnično, materialno in logistično podporo,
- sodelovanje z mediji in zagotavljanje varnosti.

Na kraju nesreče zrakoplova ranjenim in poškodovanim pomagajo preživeli, očividci nesreče in pripadniki reševalnih služb, ki prvi prispejo na kraj nesreče. Če se je nesreča zgodila na težko

dostopnem terenu, pomagajo gasilci in druge enote za zaščito, reševanje in pomoč, prenesti poškodovane do mesta za zdravstveno oskrbo, ki naj bo na območju od koder je možen helikopterski prevoz do posameznih bolnišnic. V okviru nujne medicinske pomoči se na MZO (mesto zdravstvene oskrbe) izvajajo le:

- najnujnejša zdravstvena oskrba in priprava preživelih na prevoz v zdravstvene ustanove,
- prva psihološka pomoč,
- registracija udeležencev v nesreči (dopolnitev zdravstvenega kartona) in ugotavljanje smrti,
- identifikacija oseb,
- komunikacije (povezava z informacijskim centrom).

Prva psihološka pomoč

Ob nesreči so zaradi njenih značilnosti, učinka in posledic praviloma hudim stresom izpostavljeni preživeli ter reševalci. Učinki nesreče so lahko dolgotrajni tako za reševalce, kot za preživele in njihove svojce.

Prvo psihološko pomoč, ki jo nudi strokovnjak, prinese prizadetemu prebivalcu, ki je v duševni stiski, razbremenitev napetosti in drugih čustev in jo lahko zagotovi Zdravstveni dom Murska Sobota v okviru specialistične ambulante za psihiatrijo.

Ob nesreči, v kateri je večje število ljudi ranjenih ali mrtvih, je potrebno zagotoviti tudi duhovno pomoč, ki jo nudijo predstavniki verskih skupnosti, odvisno od verskega prepričanja ljudi, udeleženih v nesreči in drugih nevladnih organizacij, ki lahko svojo pomoč prizadetim nudijo z različnimi oblikami organiziranih dejavnosti, s katerimi pomagajo ljudem v njihovih najrazličnejših stiskah in potrebah.

Prostovoljni reševalci, poklicni gasilci in zaposleni v centrih za obveščanje znotraj sistema varstva pred naravnimi in drugimi nesrečami so skladno s smernicami za psihološko pomoč reševalcem prav tako deležni takšne pomoči, če jo potrebujejo.

Identifikacija oseb

Pri nesreči zrakoplova manjšega obsega, ko je le nekaj mrtvih in so trupla razpoznavna, opravljajo identifikacijo mrtvih redne službe, kot so zdravstvo in policija na podlagi osebnih dokumentov žrtev.

Pri nesreči zrakoplova večjega obsega, ko je več deset mrtvih in so trupla neprepoznavna se poleg rednih služb, aktivira še enota za identifikacijo oseb pri Institutu za sodno medicino na Medicinski fakulteti.

Naloge enote za identifikacijo oseb so:

- odkrivanje trupel in delov trupel;
- identifikacija trupel in delov trupel;
- vodenje dokumentacije,

- označevanje trupel z oštevilčenjem,
- fotografiranje trupel,
- zunanji pregled in obdukcijo trupel,
- nadzor in vodenje evidence predmetov, najdenih pri in na truplih,
- balzamiranje trupel in delov trupel ob daljših postopkih identifikacij ali kadar to zahtevajo sanitarni predpisi.

Zbiranje trupel opravljajo reševalne enote in pogrebne službe.

Pred prevozom je potrebno vsa trupla in njihovo lastnino evidentirati. Ko so žrtve identificirane se o smrti obvesti svojce in sproti javnost obvešča o številu smrtnih žrtev.

Trupla do mesta pokopa pripeljejo v okviru štiriindvajset urne dežurne službe Komunala javno podjetje Murska Sobota d.o.o. oziroma drugi pogrebni zavodi.

Mestna občina Murska Sobota v načrtu zaščite in reševanja ne definira posebnih območij za množične pokope, saj so tako v mestu in v vseh naseljih pokopališča, ki zagotavljajo dovolj prostora v primeru potrebe po množičnih pokopih.

Slika 7: Mestno pokopališče Murska Sobota



Vir: Komunala javno podjetje Murska Sobota d.o.o.⁹

⁹ Komunala javno podjetje Murska Sobota d.o.o. . Dostopno prek: <https://www.komunalams.si/mestno-pokopalisce>

P-26	Pregled centrov za socialno delo
P-27	Pregled zdravstvenih domov, zdravstvenih postaj in reševalnih postaj
P-28	Pregled splošnih in specialističnih bolnišnic
D – 6	Navodilo za izvajanje psihološke pomoči

3.2.3 Gašenje in reševanje ob požarih

Naloge gašenja in reševanja v primeru nesreče zrakoplova najprej izvaja pristojna gasilska enota širšega pomena (GEŠP) PGD Murska Sobota, nato pristojne prostovoljne gasilske enote in sicer (PGD Rakičan, PGD Bakovci, PGD Černelavci, PGD Pušča, PGD Krog, PGD Satahovci, PGD Kupšinci, PGD Veščica, PGD Polana, PGD Markišavci, PGD Nemčavci):

- gašenje požarov in reševanje ob požarih in eksplozijah,
- reševanje ukleščenih in blokiranih potnikov,
- pomoč pri prenosu ponesrečencev s kraja nesreče in s težje dostopnih predelov,
- pomoč pri pripravi ponesrečenih za prevoz,
- druge splošne reševalne naloge.

Organiziranje in vodenje gasilskih enot vodijo in usmerjajo vodje gasilskih intervencij. Za gašenje in reševanje na težko dostopnem terenu se za prevoze sil oziroma sredstev za reševanje (reševalci, gasilci in druga intervencijska vozila) do kraja nesreče lahko uporabijo helikopterji Policije ali Slovenske vojske.

Vodja intervencije sil za ZRP mora pri izvajanju nalog gašenja in reševanja ob požarih, kakor tudi pri ostalih zaščitnih ukrepih in nalogah ob nesreči vojaškega zrakoplova reševalce opozoriti na možnost prevoza streliva in sprožitve katapultnega sedeža.

Za primer potrebe oskrbe s pitno vodo so na razpolago PGD oziroma gasilska enota, na katerem območju se je zgodila nesreča zrakoplova. Predvidevati pa je potrebno, da sile, ki jih imamo v Mestni občini Murska Sobota na razpolago (PGD Murska Sobota, PGD Rakičan, PGD Bakovci, PGD Černelavci, PGD Pušča, PGD Krog, PGD Satahovci, PGD Kupšinci, PGD Veščica, PGD Polana, PGD Markišavci, PGD Nemčavci), verjetno ne bodo zadoščale. Po odločitvi vodje intervencije bo potrebno aktivirati dodatne gasilske enote in ostalih PGD, vključenih v GZ pomurske regije ter sosednje gasilske enote.

P-11	Pregled gasilskih enot s podatki o poveljnikih in namestnikih poveljnikov
P-14	Pregled avtomobilskih cistern za prevoz vode

3.2.4 Reševanje iz ruševin

Ob nesreči zrakoplova na težko dostopnem terenu ali ob strmoglavljenju zrakoplova na naselje se za izvidovanje ponesrečenih aktivirajo naslednje sile za zaščito, reševanje in pomoč:

- SPZ, Povodna reševalna služba Slovenije (Reševalna postaja Murska Sobota in Reševalna postaja podvodne reševalne službe pri Potapljaškem društvu Murska Sobota),
- tehnično reševalne enote (tudi enota za reševanje na vodi in iz vode),
- enota reševalnih psov za iskanje pogrešanih oseb: Kinološko društvo za reševalne pse Maribor,
- gasilske enote širšega pomena: PGD Murska Sobota ter ostale gasilske enote (PGD Rakičan, PGD Bakovci, PGD Černelavci, PGD Pušča, PGD Krog, PGD Satahovci, PGD Kupšinci, PGD Veščica, PGD Polana, PGD Markišavci, PGD Nemčavci)
- tehnično reševalne enote –Komunala javno podjetje Murska Sobota d.o.o..

Ob nesreči zrakoplova na težko dostopnem terenu se za prevoz potrebne opreme za tehnično reševanje uporabijo helikopterji policije in SV. Reševanje s helikopterji se izvaja skladno z Načrtom sodelovanja helikopterjev SV in policije pri izvajanju zaščite in reševanja.

Tehnično reševanje obsega:

- iskanje zasutih ljudi v ruševinah z geofoni in drugimi tehničnimi sredstvi oziroma psi za iskanje v ruševinah,
- reševanje ljudi in premoženja iz ogroženih in poškodovanih objektov in ruševin,
- odstranitev ovir na cestah, urejanje zasilnih poti in prehodov ter pomoč pri popravilu komunalne infrastrukture in odpravljanju drugih nujnih posledic ob nesreči zrakoplova,
- urejanje lokacij za začasno nastanitev ogroženih prebivalcev in
- reševanje na vodi in iz vode.

Gasilske enote PGD Murska Sobota, PGD Rakičan, PGD Bakovci, PGD Černelavci, PGD Pušča, PGD Krog, PGD Satahovci, PGD Kupšinci, PGD Veščica, PGD Polana, PGD Markišavci, PGD Nemčavci sodelujejo pri različnih oblikah reševanja iz ruševin:

- reševanje ukleščenih in blokiranih potnikov,
- pomoč pri prenosu ponesrečencev s kraja nesreče in s težje dostopnih predelov,
- pomoč pri pripravi ponesrečenih za prevoz in
- druge splošne reševalne naloge.

Vodja intervencije organizira reševanje ponesrečenih iz poškodovanega zrakoplova, umik poškodovanih, preživelih in mrtvih s kraja nesreče ter iskanje utopljenecv oziroma pogrešanih. Intervencija se zaključí, ko ni več neposredne nevarnosti za življenje in zdravje ljudi.

Delovanje organov, enot in služb ter drugih sil za ZRP v skladu z načelom postopnosti vodi, usmerja in usklajuje poveljnik CZ Mestne občine Murska Sobota oziroma njegov namestnik.

Pri izvajanju zgoraj navedenih nalog je prepovedano:

- dotikati se in premikati razbitine, ruševine ter druge vsebine zrakoplova brez predhodnega dovoljenja komisije za preiskovanje nesreče zrakoplova in ustreznega dokumentiranja ter
- spreminjati kraj nesreče in brisati sledi nesreče.

3.2.5. Reševanje na vodi in iz vode

V pomurski regiji in Mestni občini Murska Sobota iskanje pogrešanih in reševanje ponesrečenih na vodi in iz vode ter sodelovanje pri opravljanju nujnih zaščitnih in drugih del zaradi preprečitve in ublažitve posledic nesreče izvajajo, skladno s predpisi in svojimi aktivnostmi, naslednje enote:

- ZPS, Podvodna reševalna služba Slovenije (Reševalna postaja Murska Sobota in Reševalna postaja podvodne reševalne službe pri Potapljaškem društvu Murska Sobota),
- regijska tehnično reševalna enota – ekipa za reševanje na vodi in iz vode,
- gasilska enota širšega pomena (PGD Murska Sobota),
- enote prostovoljnih gasilskih društev, ki imajo za to usposobljene reševalce (PGD Murska Sobota, PGD Rakičan, PGD Bakovci, PGD Černelavci, PGD Pušča, PGD Krog, PGD Satahovci, PGD Kupšinci, PGD Veščica, PGD Polana, PGD Markišavci, PGD Nemčavci) ter
- CZ s tem, da se reševanje izvaja usklajeno med različnimi reševalnimi službami in enotami.

Aktiviranje enot izvaja ReCO Murska Sobota, koordinacija aktivnosti pa se izvaja na občinskem nivoju. Vodja intervencije organizira umik ranjenih, preživelih in mrtvih s kraja nesreče ter iskanje utopljenecv oziroma pogrešanih. Intervencija se zaključi, ko ni več neposredne nevarnosti za življenje in zdravje ljudi.

Delovanje organov, enot in služb ter drugih sil za zaščito, reševanje in pomoč v skladu z načelom postopnosti vodi, usmerja in usklajuje poveljnik Civilne zaščite in štab CZ Mestne občine.

P-10	Pregled gradbenih organizacij
P-11	Pregled gasilskih enot s podatki o poveljnikih in namestnikih poveljnikov

3.2.6 Pomoč ogroženim in prizadetim, svojcem oziroma prebivalcem

Ob obsežnejši nesreči zrakoplova ali zrakoplova v sili, ki se zgodi na območju Mestne občine Murska Sobota, Mestna občina Murska Sobota objavi posebno telefonsko številko, ki bo v primeru nesreče zrakoplova objavljena na spletni strani Mestne občine Murska Sobota.

Ob nesreči zrakoplova na območju Mestne občine Murska Sobota, pri kateri je veliko število ljudi poškodovanih ali mrtvih, Mestna občina zagotovi tudi psihološko pomoč (Center za socialno delo Pomurje - enota Murska Sobota, Zdravstveni dom Murska Sobota) ter duhovno pomoč, ki jo nudijo predstavniki verskih skupnosti (Škofijska karitas Murska Sobota) in drugih nevladnih organizacij, odvisno od verskega prepričanja ljudi, udeleženih v nesreči, ki lahko svojo pomoč prizadetim nudijo z različnim oblikami organiziranih dejavnosti, s katerimi pomagajo ljudem v njihovih najrazličnejših stiskah in potrebah.

3.2.7 Zagotavljanje osnovnih pogojev za življenje

Zagotavljanje osnovnih pogojev za življenje se izvaja po nesreči zrakoplova večjega obsega. Osnovni pogoji za življenje bodo vzpostavljeni takrat, ko bodo izpolnjeni pogoji za preklis odrejenih zaščitnih ukrepov.

Zagotavljanje osnovnih pogojev za življenje ob nesreči zrakoplova obsega:

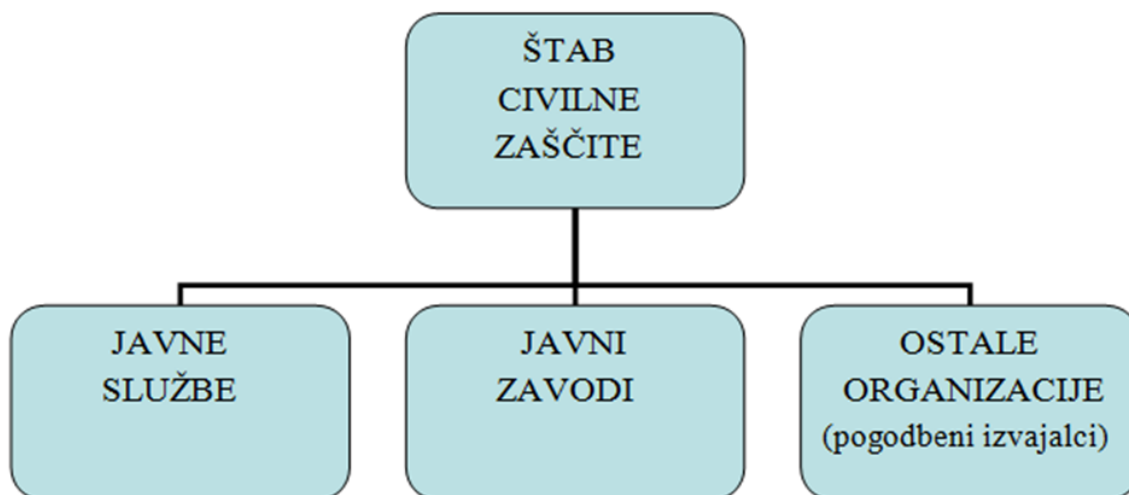
- nujno zdravstveno oskrbo ponesrečencev in odstranitev trupel ter drugih ljudi in žival na ogroženem območju,
- nastanitev in oskrbo ogroženih prebivalcev s pitno vodo, hrano, zdravili in drugimi osnovnimi potrebščinami,
- zagotovitev nujnih prometnih povezav,
- zaščito kulturne dediščine.

Za izvajanje nalog na področju zagotavljanja osnovnih pogojev za življenje so zadolžene javne službe (Center za socialno delo Pomurje – enota Murska Sobota, Zdravstveni dom Murska Sobota, Splošna bolnišnica Murska Sobota) in druge organizacije s področja infrastrukture ter poveljnik CZ Mestne občine Murska Sobota.

Delovanje infrastrukturnih objektov in naprav v Mestni občini Murska Sobota zagotavljajo naslednje javne službe:

- občinske ceste - Komunala javno podjetje d.o.o. Murska Sobota,
- vodovod in kanalizacija - Vodovod sistema B d.o.o. in Komunala javno podjetje Murska Sobota d.o.o.,
- elektro omrežje - Elektro Maribor d.d., Območna enota Murska Sobota,
- telekomunikacije - Telekom Slovenije d.d., Telemach,
- državne ceste - Cestno podjetje Murska Sobota d.d., DARS d.o.o.

Postopki sodelovanja potekajo po piramidnem sistemu od vrha navzdol, kot je prikazano na shemi:



Osnovni pogoji za življenje bodo vzpostavljeni takrat, ko bodo izpolnjeni pogoji za preklic odrejenih zaščitnih ukrepov in nalog ZRP.

P-1	Podatki o poveljniku, namestniku poveljnika in članih štaba civilne zaščite
P-3	Pregled sil za zaščito, reševanje in pomoč

4 OSEBNA IN VZAJEMNA ZAŠČITA

Osebna in vzajemna zaščita obsega vse ukrepe za preprečevanje in ublažitev posledic nesreče, ki je prizadela potnike in/ali prebivalce, za zaščito njihovega zdravja in življenja ter varnosti njihovega imetja.

Z ukrepi, ki jih morajo izvesti potniki ob nesreči zrakoplova za zavarovanje svojih življenj in imetja (požar na zrakoplovu in podobno) je dolžan potnike seznaniti prevoznik. Osebjem letališč in letalskih družb izvaja osebno in vzajemno zaščito. V primeru nesreče potniškega zrakoplova osebe v zrakoplovu zagotovi vse potrebne ukrepe za zmanjšanje posledic nesreče in evakuacijo ter umik potnikov na varno.

Letalske družbe morajo imeti na zrakoplovih predpisano opremo za osebno in vzajemno zaščito.

Za organiziranje, razvijanje in usmerjanje osebne in vzajemne zaščite ob nesreči zrakoplova, skrbi Mestna občina Murska Sobota (poziva prebivalce, da upoštevajo napotke odgovornih služb, organizirajo svetovalno službo, predvsem za primer nesreče zrakoplova na naseljeno območje..).

Zelo pomembno je, da so prebivalci seznanjeni s postopki, ki jih morajo izvesti za zavarovanje lastne varnosti in premoženja.

D -7	Navodilo prebivalcem za ravnanje ob naravnih in drugih nesrečah
------	---

5 RAZLAGA POJMOV IN OKRAJŠAV

5.1 Pomen pojmov

Letališče je določena kopenska ali vodna površina (vključno z objekti, napravami in opremo), ki je v celoti namenjena za pristajanj.

Zrakoplov je zrakoplov na motorni pogon, težji od zraka, ki dobi vzgon v letu predvsem od aerodinamičnih reakcij na njegove površine.

Zrakoplov v sili je položaj zrakoplova, pri katerem so podane okoliščine, ki kažejo na to, da se je nesreča skoraj zgodila.

Vzletišče je določena kopenska ali vodna površina, ki je v celoti ali deloma namenjena za pristajanje, vzletanje ali gibanje zrakoplovov določenih vrst in kategorij.

Ultralahke in druge letalne naprave so letalne naprave in zrakoplovi, ki niso zajeti s standardi in priporočili ICAO oz. s skupnimi letalskimi predpisi JAA.

Javni promet zajema redni in izredni letalski promet. Redni promet so leti, ki so objavljeni v vozniških redih prevoznikov na začetku sezone. To so predvsem redne potniške, tovarne in poštno linije.

5.2 Razlaga okrajšav

ARSO - Agencija Republike Slovenije za okolje

BNZP – Bataljon za nadzor zračnega prometa

CNKZP - Center za nadzor kontrole zračnega prometa

CORS - Center za obveščanje Republike Slovenije

CZ RS - Civilna zaščita Republike Slovenije

ELME - ekološki laboratorij

ICAO – Mednarodna agencija za civilno letalstvo

KZPS - Kontrola zračnega prometa Slovenije

MO - Ministrstvo za obrambo

MNZ - Ministrstvo za notranje zadeve

MZ - Ministrstvo za zdravje

MZI – Ministrstvo za infrastrukturo

MZO - mesto zdravstvene oskrbe

NMP – nujna medicinska pomoč

OKC – operativno komunikacijski center

OŠCZ - Občinski štab za Civilno zaščito

PGD - Prostovoljno gasilsko društvo

PU – policijska uprava

ReCO - Regijski center za obveščanje

RKB zaščita - Radiološka, kemična in biološka zaščita

RS - Republika Slovenija

STA - Slovenska tiskovna agencija

SV - Slovenska vojska

URSZR - Uprava Republike Slovenije za zaščito in reševanje

6 PRILOGE IN DODATKI

6.1 Skupne priloge

P-1	Podatki o poveljniku, namestniku poveljnika in članih štaba civilne zaščite
P-3	Pregled sil za zaščito, reševanje in pomoč
P-4	Podatki o organih, službah in enotah CZ
P-5	Seznam zbirališč sil za zaščito, reševanje in pomoč
P-6	Pregled osebne in skupne opreme ter sredstev pripadnikov enot za zaščito, reševanje in pomoč
P-7	Pregled javnih in drugih služb, ki opravljajo dejavnosti pomembne za ZIR
P-10	Pregled gradbenih organizacij
P-11	Pregled gasilskih enot s podatki o poveljnikih in namestnikih poveljnikov
P-14	Pregled avtomobilskih cistern za prevoz pitne vode
P-15	Podatki o odgovornih osebah, ki se jih obvešča ob nesreči
P-18	Seznam medijev, ki bodo posredovali obvestilo o izvedenem alarmiranju in napotke za izvajanje zaščitnih ukrepov
P-20	Pregled sprejemališč za evakuirane prebivalce
P-21	Pregled objektov, kjer je možna začasna nastanitev ogroženih prebivalcev in njihove zmogljivosti, ter lokacije primerne za postavitve zasilnih prebivališč
P-22	Pregled organizacij, ki zagotavljajo prehrano
P-23	Pregled lokacij načrtovanih za potrebe zaščite in reševanja v občinskih prostorskih aktih
P-24	Pregled enot, služb in drugih operativnih sestavov društev in drugih nevladnih organizacij, ki sodelujejo pri reševanju
P-25	Pregled človekoljubnih organizacij
P-26	Pregled centrov za socialno delo
P-27	Pregled zdravstvenih domov, zdravstvenih postaj in reševalnih postaj
P-28	Pregled splošnih in specialističnih bolnišnic
P-31	Pregled kulturne dediščine
P-33	Seznam članov komisije za ocenjevanje škode

6.2. Posebne priloge

P-100	Evidenčni list o vzdrževanju načrta
P-101	Ocena ogroženosti zaradi naravnih in drugih nesreč na območju občine Murska Sobota

6.3 Skupni dodatki

D - 6	Navodilo za izvajanje psihološke pomoči
D - 14	Vzorec odredbe o aktiviranju sil in sredstev za ZRP
D - 15	Vzorec delovnega naloga
D - 19	Vzorec sklepa o aktiviranju načrta ZiR ob nesreči
D - 20	Vzorec sklepa o preklicu izvajanja zaščitnih ukrepov in nalog ZRP